

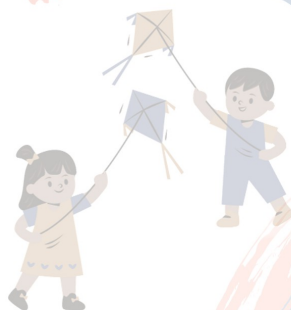


EMBRACE 



WSPIERANIE KULTURY INTEGRACJI

PODRĘCZNIK



SPIS TREŚCI

Wprowadzenie	strona 3
Rozdział 1 - Strategie, podejścia i działania zachęcające dzieci sprawne do wspierania aktywności rówieśników z niepełnosprawnością intelektualną	strona 6
Rozdział 2 - Podejścia i strategie angażowania rodziców (dzieci pełnosprawnych i z niepełnosprawnością) do wdrażania skutecznej integracji w środowisku przedszkolnym	strona 26
Rozdział 3 - Podejścia i strategie wspierające kadre przedszkoli i zachęcające do otwartej debaty w miejscu pracy na temat integracji dzieci z niepełnosprawnością intelektualną	strona 48
Rozdział 4 - Strategie angażowania różnych organizacji, instytucji i podmiotów w lokalnych społecznościach do aktywnych działań na rzecz włączenia dzieci z niepełnosprawnością intelektualną w środowisku edukacji wczesnoszkolnej.	strona 67
Podsumowanie	strona 84

WPROWADZENIE

Niniejszy podręcznik jest rezultatem projektu realizowanego od stycznia 2022 r. do grudnia 2023 r. w ramach programu Erasmus+ pod nazwą **EMBRACE – Wspieranie integracji dzieci z niepełnosprawnością intelektualną w edukacji wczesnoszkolnej** (Fostering inclusion of children with intellectual disabilities in early childhood education and care). Projekt EMBRACE zrodził się z potrzeby wspierania ciągłego rozwoju zawodowego kadry i liderów wczesnej edukacji i opieki (ECEC) w pracy z dziećmi z niepełnosprawnością intelektualną oraz budowania partnerstw między placówkami przedszkolnymi, a także inicjowania współpracy z dziećmi, ich rodzicami i różnymi podmiotami lokalnych społeczności.

W inicjatywie tej wzięły udział następujące organizacje:

1. Bielskie Stowarzyszenie Artystyczne Teatr Grodzki, Bielsko-Biała, Poland
2. A & A Emphasys Interactive Solutions Ltd, Nikozja, Cypr
3. Dyrekcja ds. Edukacji Podstawowej i Średniej w Attyce, Ateny, Grecja
4. Centrum Opieki nad Rodziną i Dzieckiem - oddział w Skopje, Republika Macedonii Północnej
5. Centrum Działań Społecznych i Innowacji, Ateny, Grecja.
6. Europejskie Stowarzyszenie Dostawców Usług dla Osób Niepełnosprawnych, Bruksela, Belgia

Każdy z partnerów przyczynił się do powstania podręcznika, prezentując najlepsze praktyki ze swojego kraju, a także z innych państw, głównie Unii Europejskiej. Książka zawiera opisy projektów i metod pracy wspierających integrację dzieci z niepełnosprawnością intelektualną. Pokazuje również, w jasny i praktyczny sposób, konkretne możliwości ich zastosowania w różnych kontekstach i warunkach. Wiele z przedstawionych tu dobrych praktyk zostało przetestowanych w ramach projektu EMBRACE w przedszkolach, dzięki czemu poradnik uwzględnia pozyskane tą drogą opinie, sugestie i oceny (**WNIOSKI Z PROGRAMU PILOTAŻOWEGO**). Są one dołączone do wybranych opisów. Podczas pracy nad poszczególnymi rozdziałami odbyły się konsultacje i spotkania z ekspertami i osobami podejmującymi decyzje w dziedzinie edukacji i polityki społecznej, organizacjami i pracownikami ECEC, praktykami edukacji wczesnoszkolnej, rodzinami i rodzicami dzieci z niepełnosprawnością intelektualną, a ich opinie także zostały włączone do ostatecznej wersji podręcznika.

Pierwszy rozdział poświęcony jest angażowaniu dzieci - prezentacji najlepszych strategii, podejść i działań na rzecz tworzenia kultury integracji w klasach wczesnej edukacji i opieki. Proponowane tu działania, takie jak "Kolorowe pole", zachęcają typowo rozwijające się dzieci do wspierania uczestnictwa i aktywności rówieśników z niepełnosprawnością intelektualną, aby pomóc im czuć się bezpiecznie w grupie i w placówce przedszkolnej, rozwijać poczucie przynależności i realizować własny potencjał. Z kolei proste działanie polegające na stworzeniu "rodzinnej" ściany w przedszkolu ze zdjęciami rodzin dzieci, które do niego uczęszczają bezpośrednio angażuje wychowanków i wizualnie pokazuje różnice między kręgami rodzinnymi, unikając wszelkich stereotypów i podkreślając wewnętrzną różnorodność każdej rodziny. I wreszcie wspólne czytanie bajki o maku, który rośnie na polu i przeszkadza otaczającym go stokrotkom, może prowadzić do zaangażowania uczniów w wiele artystycznych i kreatywnych zadań podejmujących temat różnorodności i integracji. W książce znajduje się dużo interesujących przykładów bajek terapeutycznych, a także ćwiczeń adaptacyjnych dla dzieci w trudnej sytuacji na początku nauki w przedszkolu. Prezentowane są też inne ciekawe inicjatywy wspierające dziecko na pierwszym etapie jego ścieżki edukacyjnej.

Drugi rozdział koncentruje się na rodzicach, w tym na podejściach i strategiach nawiązywania kontaktów i pełnego aktywizowania rodziców dzieci niepełnosprawnych i pełnosprawnych. Opisano w nim takie cenne inicjatywy jak "Projekt Koala" dla rodziców z rodzin znajdujących się w trudnej sytuacji. Mogą oni wziąć udział w projekcie od momentu zajścia w ciążę przez matkę do ukończenia przez dziecko trzeciego roku życia. Projekt ten oferuje kompleksowe i zintegrowane wsparcie rodzinne poprzez organizację dostępnego punktu kontaktowego dla rodzin, a także cotygodniowe zajęcia dla dzieci i rodziców, które tworzą bogatą i pomocną ofertę edukacyjną. W tym rozdziale znajduje się wiele przykładów działań zapewniających skuteczną integrację dzieci z niepełnosprawnością intelektualną. Pomagają one między innymi ich rodzicom radzić sobie ze stresem życia codziennego i doskonalić umiejętności rodzicielskie. Przyczyniają się również do tworzenia sieci wsparcia. Jednym z przykładów takiego działania jest stworzenie integracyjnej comiesięcznej grupy wsparcia dla wszystkich rodziców w przedszkolu. "Czas dla rodziców" to bezpieczna przestrzeń do dzielenia się z pomocą psychologa doświadczeniami rodzicielskimi, uwzględniając rodzicielstwo dziecka z niepełnosprawnością, oraz do angażowania się w kontakty z innymi rodzicami. W podręczniku opisano również krajowe ośrodki doradztwa dla dzieci i rodziców funkcjonujące w niektórych krajach, które mogłyby zostać utworzone w całej Unii Europejskiej.

Trzeci rozdział poświęcony jest aktywizowaniu i wspieraniu kadry przedszkolnej, w tym podejściom i strategiom zachęcania do otwartej debaty w miejscu pracy -

dyskusji na temat problemów integracji i pracy z dzieckiem z niepełnosprawnością. Omawiane są tu nieformalne, multidyscyplinarne i superwizyjne spotkania w środowisku przedszkolnym, które umożliwiają pracownikom ECEC stawianie pytań i proszenie o pomoc w zderzeniu z wyzwaniami oraz dzielenie się doświadczeniami i umiejętnościami związanymi z pracą z dziećmi z niepełnosprawnością intelektualną. Ponadto prezentowane są kursy i szkolenia, które zapewniają nauczycielom praktyczne zrozumienie trudności i wyzwań, jakie dziecko ze specjalnymi potrzebami może napotkać po rozpoczęciu edukacji.

Ciekawym przykładem jest w tym zakresie tygodniowy kurs wprowadzający nauczycieli przedszkolnych w trzyetapowy model, który fińskie przedszkola i szkoły podstawowe opracowały specjalnie w celu promowania nauki i rozwoju osobistego dzieci.

Rozdział czwarty koncentruje się na angażowaniu całych społeczności lokalnych. Przedstawiono w nim strategię koordynowania informacji, zasobów i usług świadczonych przez organizacje społeczne, przedsiębiorstwa, organizacje kulturalne i obywatelskie, agencje pomocy społecznej, organizacje wyznaniowe, szkoły wyższe i uniwersytety oraz inne grupy społeczne, na rzecz włączania dzieci z niepełnosprawnością intelektualną do wczesnej edukacji.

Spośród wielu cennych przykładów w tym obszarze warto wymienić "PINKO XL lab", którego celem jest zwiększenie liczby miejsc opieki nad dziećmi o większych potrzebach opiekuńczych. W laboratorium oferowana jest wiedza specjalistyczna ekspertów oraz sieć wsparcia zewnętrznego (wsparcie fizjoterapeutów, logopedów, pielęgniarek itp.), dostosowana do indywidualnych potrzeb.

W tym rozdziale opisano też różne kampanie społeczne na rzecz edukacji włączającej, a także publiczne seminaria, wykłady i obchody dni osób ze specjalnymi potrzebami edukacyjnymi. Wszystkie one podnoszą świadomość na temat różnych potrzeb edukacyjnych i integrują lokalną społeczność.

Podręcznik jest dostosowany w pierwszym rzędzie do potrzeb personelu wczesnej edukacji i opieki nad dziećmi, ale może być również przydatny dla rodziców, kadry organizacji społecznych i innych osób zainteresowanych promowaniem praktyk ułatwiających integrację dzieci z niepełnosprawnością intelektualną wewnątrz środowiska przedszkolnego. Przedstawia wiele prostych, niskobudżetowych, a równocześnie skutecznych strategii i działań, które żłobki i przedszkola mogą podjąć, aby zwiększyć zaangażowanie młodzieży, rodziców i całych lokalnych społeczności w pomoc dzieciom ze specjalnymi potrzebami edukacyjnymi.

Mamy nadzieję, że niniejszy podręcznik okaże się inspirujący i przydatny w rozwijaniu nowych działań i inicjatyw o ważnym społecznym wymiarze.

ROZDZIAŁ 1

Strategie, podejścia i działania zachęcające dzieci sprawne do wspierania aktywności rówieśników z niepełnosprawnością intelektualną.

KOLOROWA ŁĄKA KWIATÓW

Dobre praktyki sugerowane przez INSTYTUT POLITYKI EDUKACYJNEJ (GRECJA)

http://prosvasimo.iep.edu.gr/docs/pdf/odhgos_paramythia_apodoxh_diaforetikothtas/Odigos_Apodoxi_Diaforetikotitas.pdf

CELE

Głównym celem zajęć jest interakcja uczniów i możliwość poznania szczególnych cech, jakie mogą mieć dzieci z niepełnosprawnością. Ponadto uczestnicy będą uczyć się wzajemnej akceptacji i współdziałania ze sobą, tak by każde dziecko potrafiło zaakceptować inną osobę i obdarzyć ją szacunkiem. Dzieci z niepełnosprawnością i pełnosprawne będą współistnieć w grupie. Będą miały możliwość poznania się nawzajem, dostrzeżenia podobieństw i różnic między sobą oraz uwolnienia się od stereotypów w patrzeniu na innych.

OPIS

Przed wizytą dzieci z niepełnosprawnością w szkole ogólnodostępnej nauczyciele z obu szkół (dla uczniów z niepełnosprawnością oraz dla uczniów bez niepełnosprawności) przeczytają dzieciom bajkę na temat różnorodności, w której odwiedzamy łąkę stokrotek. Rośnie na niej mak, który denerwuje stokrotki i tak zaczyna się opowieść. Gdy uczniowie z obu grup przeanalizują kwestie poruszone w historii, spotkają się, aby pracować wspólnie. W dniu wizyty można zorganizować wiele działań w zależności od pomysłów nauczycieli i dzieci. Sugerowane są na przykład następujące gry i zabawy (można wdrożyć wszystkie lub tylko niektóre z nich w zależności od dostępnego czasu):

- Dzieci tworzą własne pole kwiatów. Na dużym arkuszu papieru (2-3 metry) pozostawiają odcisk swoich dłoni pomalowanych farbą. Dłoń każdego dziecka to kwiat, do którego mogą dorysować łodygę, liście i co tylko chcą.
- Dzieci mogą również tworzyć kwiaty z kartonu, które można potem umieścić na ich dłoniach jak bransoletki na pamiątkę wizyty.

Proponowana bajka "Wesołe pole kwiatów Phyllio Nikoloudi" porusza kwestie różnorodności w barwny, przyjazny i bezpieczny sposób. Może ona zainspirować nauczycieli do wypróbowania tej właśnie historii lub do stworzenia innego integracyjnego "pola" opartego na podobnej bajce, która podejmuje temat różnorodności. Orientacyjny czas trwania zabawy to dwie godziny, ale w praktyce zależy on od sposobu organizacji zajęć i indywidualnych celów, jakie wyznaczają sobie nauczyciele i dzieci. Działanie to jest częścią szerszej inicjatywy Instytutu Polityki Edukacyjnej https://iep.edu.gr/el/#_blank i jego "Przewodnika dla nauczycieli w zakresie podnoszenia świadomości na temat włączania niepełnosprawności, różnorodności i integracji społecznej w edukacji".

WYNIKI I OCENA

Pod koniec zajęć nauczyciele mogą omówić z dziećmi z niepełnosprawnością i dziećmi pełnosprawnymi ich wrażenia z przebiegu ćwiczenia, by dowiedzieć się, jak się czuły, czy dobrze się bawili i czy poznali się nawzajem.

DLACZEGO JEST TO DOBRA PRAKTYKA?

- Łatwe w realizacji i kreatywne działanie
- Dzieci wchodzi z sobą w interakcje i dobrze się bawią
- Dzieci dostrzegają różnice, ale przede wszystkim podobieństwa między sobą i uwalniają się od stereotypowego postrzegania innych ludzi
- Uczestnicy mają możliwość wyrażenia swoich uczuć i myśli na zakończenie zabawy

WNIOSKI Z PROGRAMU PILOTAŻOWEGO

Ta dobra praktyka była testowana w miejskim przedszkolu publicznym "Nashaidnina" w Prilep, w Macedonii Północnej. W sesji uczestniczyły dzieci z niepełnosprawnością i o typowym zakresie rozwoju. Prowadzący stwierdzili, że ćwiczenie jest dobrze opisane, zawiera wystarczające wyjaśnienia i wskazówki dotyczące jego wdrażania. Dzieci mogły z łatwością nadażać za kolejnymi czynnościami i w pełni brać udział w zajęciach, rozwijając swoją kreatywność i ucząc się w grupie. Największym wyzwaniem podczas realizacji ćwiczenia okazało się utrzymanie uwagi dzieci, jednak nauczycielom udało się sprawić, że były one zaangażowane przez całe zajęcia. Moderatorzy wysoko i z satysfakcją ocenili proces pracy. Zadeklarowali również, że działanie wsparło ich rozwój zawodowy i wyposażyło ich w innowacyjne podejście i nowe techniki promowania integracji społecznej w przedszkolu. Była to dla nich okazja do poprawy umiejętności pracy z grupą docelową, ważna dla rozwoju zawodowego w dziedzinie promowania społecznej integracji w środowisku przedszkolnym. Podsumowując, ćwiczenie poprawiło interakcję między dziećmi i wsparło proces integracji społecznej, pogłębiło wzajemne zrozumienie i empatię w grupie. Według nauczycieli prowadzących pilotaż działanie to wpływa na rozwój społeczno-emocjonalny dzieci i ich umiejętności poprzez kreatywny charakter ćwiczenia.

JESTEM TAKI JAK TY, A TY JESTEŚ TAKI JAK JA

Dobre praktyki sugerowane przez INSTYTUT POLITYKI EDUKACYJNEJ (GRECJA)

http://prosvasimo.iep.edu.gr/docs/pdf/odhgos_paramythia_apodoxh_diaforetikothtas/Odigos_Apodoxi_Diaforetikotitas.pdf#_blank

CELE

Głównym celem zajęć jest współpraca między dziećmi oraz identyfikacja podobieństw między nimi, niezależnie od istniejącej w grupie różnorodności, a także dostrzeżenie różnic, które jednak nie utrudniają interakcji i bezkonfliktowego współistnienia w grupie.

OPIS

Nauczyciel daje każdemu dziecku arkusz gazety i wydaje polecenie: "Chodźcie jak szpieg z gazetą, zasłaniając twarz, starając się nie patrzeć na nikogo i nie być przez nikogo widzianym". Dobrze jest posłużyć się muzyką, gdy dzieci poruszają się po klasie, aby je zatrzymać w odpowiednim momencie i potem znów wprowadzić w ruch. Można też użyć jakiegoś dźwięku lub klaskania. Gdy muzyka cichnie, dzieci przestają się poruszać i mają teraz obserwować "szpiegów". Mogą patrzeć na osobę obok siebie lub na jak największą liczbę kolegów i koleżanek. Dzieci otrzymują więcej instrukcji podczas akcji i są proszone o obserwowanie reszty grupy i szukanie podobieństw w ich cechach zewnętrznych. Po zakończeniu zabawy gazety zostają odłożone, a cała grupa siada w kręgu. Następnie dzieci omawiają swoje obserwacje. Można je na przykład zapytać najpierw, czy ktoś nosi bluzkę w tym samym kolorze o one, czy ma ten sam kolor włosów, oczu itp. Potem dzieci próbują powiedzieć, co wyobrażają sobie o ludziach wokół nich lub co wyobrażały sobie, obserwując ich wcześniej. Nauczyciel może też zapytać dzieci, w celu podkreślenia istniejących uprzedzeń, dlaczego mogą myśleć, że jest więcej podobieństw lub więcej różnic między nimi a resztą osób, a potem omówić z grupą wpływ, jaki mają nasze uprzedzenia. Jeśli nauczyciel chce kontynuować ćwiczenie w formie kreacji wizualnej, dzieci mogą stworzyć obraz grupowy z gazet. Każde dziecko rysuje siebie na gazecie - postać ludzką, tak jak chce. Należy narysować całą sylwetkę, a nie tylko twarz. Po ukończeniu rysunków, dzieci układają je w kręgu, jeden obok drugiego, zgodnie z mottem, że "każdy ma swoje miejsce w tym kręgu".

WYNIKI I OCENA

Pod koniec ćwiczenia nauczyciele mogą omówić z wszystkimi dziećmi jego przebieg i ich wrażenia. Każde dziecko ma szansę powiedzieć, co czuło i czy dobrze się bawiło. Przydatność tej metody można również ocenić na podstawie ujawnionych przez uczestników zdolności do wskazania ważnych podobieństw lub różnic między sobą.

DLACZEGO JEST TO DOBRA PRAKTYKA?

- Łatwe w realizacji i kreatywne ćwiczenie
- Dzieci wchodzi z sobą w interakcje i dobrze się bawią
- Zabawa pozwala dostrzec i zrozumieć różnice i podobieństwa między ludźmi
- W ćwiczeniu jest miejsce na wyrażenie uczuć i myśli przez uczestników

WNIOSKI Z PROGRAMU PILOTAŻOWEGO

Ta dobra praktyka była testowana w warsztacie dla dzieci w Nikozji na Cyprze. Została wdrożona krok po kroku, zgodnie z opisem. Podczas sesji pilotażowej nie było żadnych trudności, a dzieciom podobał się cały proces i naprawdę zaangażowały się w ćwiczenie, ponieważ było ono zabawne. Nauczyciele ocenili tę metodę jako bardzo przydatną i pomocną dla grupy docelowej i polecają jej wykorzystanie innym. Opis jest jasny i ma zrozumiałą strukturę. Można łatwo przeprowadzić tę zabawę w przedszkolu z dziećmi z niepełnosprawnością intelektualną lub dziećmi sprawnych. Pozwala ona uczestnikom zidentyfikować podobieństwa i różnice pomiędzy ludźmi.

W opinii nauczycieli testujących ćwiczenie każda aktywność, która motywuje dzieci do działania i refleksji poprzez zabawę, jest najlepszym sposobem, aby osiągnąć zamierzone rezultaty i odnieść sukces.

WSPARCIE RÓWIEŚNICZE

WYTYCZNE OPUBLIKOWANE PRZEZ EXTENSION ALLIANCE FOR BETTER CHILDCARE, USA

https://childcare.extension.org/peer-support-for-children-with-special-needs/#_blank

CELE

Niniejsze wytyczne mają na celu przedstawienie specjalistom wczesnej edukacji i opieki praktycznych strategii wspierania interakcji między typowo rozwijającymi się dziećmi i dziećmi ze specjalnymi potrzebami edukacyjnymi oraz pomagania im w nawiązywaniu prawdziwych przyjaźni.

OPIS

Wytyczne zachęcają specjalistów ECEC do odgrywania aktywnej roli w łączeniu rówieśników w placówkach ECEC i stosowania następujących strategii:

- Zorganizowanie przestrzeni do zabawy i wykorzystanie zabawek oraz materiałów, których użycie wymaga współpracy dwojga dzieci i ich wzajemnego komunikowania się
- Zaproponowanie wspólnych zabaw i połączenie tych dzieci, które wykazały zainteresowanie sobą nawzajem lub podobnymi zajęciami, w małe grupy
- Wzmacnianie pozytywnych zachowań i docenienie wszystkich dzieci, które ładnie się ze sobą bawią
- Bycie odpowiednim wzorem do naśladowania i włączanie się do zabawy z dziećmi w kluczowych momentach, aby podtrzymać interakcję lub wyjaśnić te zachowania dziecka, których inni mogą nie rozumieć
- Powierzenie dziecku ze specjalnymi potrzebami rolę lidera, ponieważ dzięki temu rówieśnicy mogą być bardziej skłonni do postrzegania go jako interesującego towarzysza zabaw
- Powstrzymanie się od wymuszania przyjaźni między dziećmi, ponieważ może to w rzeczywistości spowodować skutek odwrotny i wywołać negatywne uczucia zamiast pozytywnych interakcji

WYNIKI I OCENA

Zastosowanie wyżej wymienionych strategii może potencjalnie przyczynić się do budowania przyjaźni pomiędzy typowo rozwijającymi się dziećmi i ich rówieśnikami z niepełnosprawnością i być satysfakcjonujące dla obu grup oraz wzmacniać wzrost i rozwój dzieci w wielu dziedzinach. Opisane techniki są zalecane przez doświadczony zespół specjalistów w zakresie wczesnego dzieciństwa, będący częścią Sojuszu na rzecz lepszej opieki nad dzieckiem (Extension Alliance for Better Childcare).

DLACZEGO JEST TO DOBRA PRAKTYKA?

W niniejszych wytycznych podkreślono ważną rolę, jaką mogą odgrywać rówieśnicy we wspieraniu dzieci ze specjalnymi potrzebami edukacyjnymi, w tym dzieci z niepełnosprawnością intelektualną. Zawierają one ogólne, a równocześnie praktyczne wskazówki dla specjalistów ECEC, które mają zastosowanie w różnych placówkach edukacyjnych, a ich wykorzystanie nie

wymaga użycia specjalistycznych narzędzi, materiałów ani innych zasobów, które mogą być trudno dostępne dla niektórych przedszkoli.

ŚWIATOWY DZIEŃ ZESPOŁU DOWNA (WDSO)

REALIZOWANY PRZEZ PRZEDSZKOLE ORCE NIKOLOV W SKOPJE,
MACEDONIA

https://gon.mk/sites/default/files/pdf/23.03.2020_dnevni_aktivnosti_za_site_vozrasni_grupi.pdf#_blank

CELE

Działanie wdrożone przez przedszkole w Skopje miało na celu zwiększenie świadomości na temat zespołu Downa wśród typowo rozwijających się dzieci w placówce, a także pomoc w zrozumieniu i akceptacji dzieci z zespołem Downa.

OPIS

Proponowane działanie zostało zrealizowane w dniu obchodów Światowego Dnia Zespołu Downa, które przypadają co roku 21 marca (trzeci miesiąc). Nazwa tego święta oznacza wyjątkowość tryplikacji (trisomii) 21 chromosomu, która powoduje zespół Downa. W tym dniu dzieci były zachęcane do noszenia skarpetek, które zostaną zauważone - jak najbardziej kolorowych, skarpetek z nadrukiem, długich lub niedopasowanych czyli nie do pary. Ta praktyka ułatwiła dalsze rozmowy na temat zespołu Downa i zmotywowała dzieci do zadawania pytań, dzięki którym pracownicy ECEC mogli omówić i wyjaśnić powszechne błędne przekonania lub stereotypy.

WYNIKI I OCENA

Działanie to przyczyniło się do promocji szeroko rozpowszechnionej na całym świecie kampanii Lots of Socks (Mnóstwo Skarpet) organizowanej z okazji Światowego Dnia Zespołu Downa. Została ona uznana za ważną i skuteczną akcją na rzecz podnoszenia świadomości i okazywania wsparcia osobom z zespołem Downa.

DLACZEGO JEST TO DOBRA PRAKTYKA?

Jest to proste, ale efektywne działanie, które angażuje dzieci we wczesnych latach rozwoju. Nie wymaga ono żadnych nakładów finansowych i można je połączyć z innymi uzupełniającymi akcjami informacyjnymi skierowanymi do samych dzieci, a także ich rodzin i szerszej społeczności.

WNIOSKI Z PROGRAMU PILOTAŻOWEGO

Ta dobra praktyka została oceniona przez pracowników trzech szkół w Brukseli, a także przez trenerów pracujących w regionie Flandrii w Belgii. Ich opinie były bardzo pozytywne, a działanie zostało określone jako interesujące, kreatywne i skuteczne, bardzo łatwe do odtworzenia i dostosowania do warunków każdej szkoły i klasy. Zaproponowano dodanie bardziej rozbudowanej informacji na temat samego WDSD: <https://lotsofsocks.worlddownsyndromeday.org/pages/about-world-down-syndrome-day>

a także różnych kampanii „skarpetkowych”:

<https://lotsofsocks.worlddownsyndromeday.org/#blanc>

Wspomniano, że podobne działania były wcześniej realizowane w różnych szkołach w Belgii, a nauczyciele zadeklarowali, że chętnie dodadzą tę praktykę do swoich działań w przyszłości. Pojawiły się pewne obawy dotyczące praktyczności wdrażania konkretnych wydarzeń dla każdej niepełnosprawności. Zauważono, że w niektórych szkołach nie ma dzieci z zespołem Downa, ale nadal istnieje potrzeba wspierania i włączania dzieci ze wszystkimi specjalnymi potrzebami. Ponadto nauczyciele podkreślali znaczenie postrzegania zespołu Downa jako zdolności, a nie niepełnosprawności, i potrzebę podnoszenia ogólnej świadomości na ten temat. Konkretnie sugestie obejmowały zorganizowanie dnia świadomości niepełnosprawności (połączenie wszystkich rodzajów niepełnosprawności intelektualnej), włączenie dyskusji na temat integracji podczas zajęć w kręgu i udostępnianie informacji o kampanii na platformach mediów społecznościowych, takich jak Facebook. Podkreślono również wagę zaangażowania do kampanii rodziców, zwłaszcza tych wychowujących dzieci z zespołem Downa, ponieważ są oni w centrum tej wieloletniej tradycji.

KOLOROWY ŚWIAT

CELE

Ćwiczenie ma na celu wspieranie aktywnej refleksji w klasie na temat zjawiska dyskryminacji oraz naukę rozpoznawania i doceniania różnic między ludźmi. Ukazuje wartość integracji w interaktywny sposób. Technika jest opisana w podręczniku "Impararegiocando" dostępnym w języku włoskim i można ją tam znaleźć na stronie 21:

https://www.cesvi.org/wp-content/uploads/2019/08/Educare-Giocando_web.pdf#blanc

OPIS

Warsztaty odbywają się z dziećmi w klasie i trwają około półtorej godziny. Potrzebne materiały to:

- Projektor i ekran lub ściana do wyświetlenia filmu o "Patchworkowym słoniu" Davida McKee (można też przeczytać historię słonia z książki lub skorzystać z przygotowanej wcześniej animowanej prezentacji). Angielska wersja opowieści dostępna jest tutaj: <https://www.youtube.com/watch?v=TUepS9yGANQ>
- Jedna kartka papieru z sylwetką słonia dla każdego dziecka
- Flamastry lub kredki dla dzieci do pokolorowania słoni

Wprowadzenie (15 minut)

Nauczyciel rozpoczyna warsztaty od podjęcia w formie zabawy tematu różnic. Może zacząć od powiedzenia czegoś o sobie, na przykład: mam jasne włosy, mam psa, mam trzy siostry, lubię czekoladę i poprosić dzieci o podniesienie ręki, jeśli dana informacja też ich dotyczy. Następnie także dzieci mówią o sobie, dowiadując się w ten sposób co je łączy, a co odróżnia. Potem nauczyciel zadaje kilka pytań, by ułatwić dzieciom zrozumienie pojęcia różnicy, na przykład: Jak się czułeś, gdy inni podnosili rękę? Czy uważasz, że bycie innym to coś dobrego czy nie? Czy każdy z nas jest w jakiś sposób inny?

Opowieść (10 minut)

Po tej krótkiej dyskusji wyświetlany jest film "Elmer, wielokolorowy słoń" (zaczepnięty z książki Davida McKee, Mondadori, dostępny na YouTube), aby pogłębić temat różnorodności i integracji (włączenia). Nauczyciel może również przeczytać na głos opowieść o słoniu lub opowiedzieć ją własnymi słowami, wykorzystując różnorodne formy ilustracji.

Dyskusja (15 minut)

Po zakończeniu filmu dzieci są proszone o opinię na temat tego, co widziały, potrzebne mogą być pytania pomocnicze, na przykład: Dlaczego bohater czuł się wyłączony z grupy słońi? Czy był z tego powodu smutny?

Rysunki (30 minut)

Następnie każde dziecko otrzymuje kartkę z sylwetką słonia do pokolorowania. Chodzi o to, by przedstawić osobowość Elmera i jego wyjątkowy charakter, pasje, aby powstała w ten sposób klasa małych słońi, które są różne, a przez to niepowtarzalne ze względu na swoją specyfikę.

Prezentacja (10-15 minut)

Po kolei dzieci pokazują swoje słonie kolegom i koleżankom z klasy, na przykład wychodząc na środek sali lub pozując do zdjęcia

Zamknięcie (10 minut)

Zakończenie zajęć odbywa się w kręgu i ma charakter rozmowy. Dzieci mówią o tym, co im się podobało lub nie podobało, jak się czuły, słuchając opowieści i tworząc własnego słonia. Formę podsumowania zajęć trzeba dostosować do liczby i możliwości uczestników.

WYNIKI I OCENA

Ćwiczenie ma na celu dostarczenie dzieciom konkretnego narzędzia do refleksji nad różnorodnością, pomaga im dostrzec i docenić wartość tego, że ludzie są różni, a każdy ma w sobie coś wyjątkowego.

DLACZEGO JEST TO DOBRA PRAKTYKA?

- Skutecznie angażuje dzieci
- Jest łatwa do przygotowania i realizacji
- Sprzyja współpracy w grupie
- Przedstawia różnorodność jako cenną wartość
- Sprzyja pozytywnej refleksji nad różnorodnością w klasie

WNIOSKI Z PROGRAMU PILOTAŻOWEGO

Działanie to zostało przetestowane przez dwóch partnerów projektu - w Polsce i w Grecji.

POLSKA

W wiejskim przedszkolu publicznym w Dobrej (w województwie małopolskim) w warsztatach wzięło udział osiemnaścioro dzieci (w wieku 4-6 lat), w tym jeden chłopiec z niepełnosprawnością intelektualną. Personel przedszkola był żywo zainteresowany wykorzystaniem ćwiczenia w celu podniesienia wśród dzieci świadomości na temat wagi doceniania różnic między ludźmi oraz promowania otwartych i akceptujących postaw. Dzieci natomiast były bardzo zaangażowane w proponowane działania, a ich wypowiedzi podczas dyskusji świadczyły o właściwym zrozumieniu poruszonych kwestii. Dobrym tego przykładem może być propozycja jednej z dziewczynek, która poprosiła wszystkie dzieci o dodanie wizerunku serca na patchworkowych obrazkach słoń, które kolorowały, jako obietnicy, że będą kochające i przyjazne dla wszystkich. Pracownicy przedszkola, którzy wdrożyli tę dobrą praktykę, wysoko ocenili jej przydatność do omawiania z dziećmi trudnych kwestii. Ich zdaniem zapewnia ona w formie zabawy atrakcyjny sposób refleksji nad innością. Docenili połączenie różnych działań (oglądanie filmu, dyskusje, a zwłaszcza rysowanie i kolorowanie, które jest jednym z ulubionych rodzajów dziecięcej aktywności). Zasugerowali, że można również wprowadzić pewne ćwiczenia głosowe i ruchowe, na przykład wymyślanie i wykrzykiwanie różnych dźwięków (w filmie Elmer krzyczy BOOOOO!, aby obudzić inne słońce) lub odgrywanie rozmaitych zwierząt, które

Elmer spotyka w dżungli. Edukatorzy zadeklarowali również, że sięgną po inne filmy z serii "Słoń Elmer", które odkryli dzięki projektowi EMBRACE. Podczas całej sesji dzieci były zapraszane do rozmowy na temat wartości i postaw sprzyjających integracji. Ponadto, po poszczególnych etapach zajęć, miały okazję wyrazić swoje uczucia i przemyślenia. Wszystkim podobał się film i skupili się przede wszystkim na nim. Z pomocą nauczyciela dzieci potrafiły analizować zachowanie słoń i porównywać je ze znanymi sobie sytuacjami. Pojawiły się adekwatne komentarze: "Elmer był smutny, że jest inny, ale pozostałe słońce lubiły go takim, jakim był". Elmer został też porównany do chłopca z niepełnosprawnością intelektualną uczestniczącego w ćwiczeniu. Dzieci mówiły, że zawsze się z nim bawią, mimo że jest inny i czasami jest to dla nich trudne.

GRECJA

Przedstawiciele siedemnastu greckich przedszkoli (szesnastu publicznych i jednego prywatnego), a także dwóch pracowników Ministerstwa Edukacji uczestniczyło w pilotażu i ocenie tej dobrej praktyki. Stwierdzili, że wykorzystanie bajki pozwoliło im wprowadzić i przeanalizować złożone tematy w sposób, który był przystępny dla dzieci. Docenili też sposób, w jaki struktura narracji i bliskie dzieciom elementy historii pomogły przyciągnąć uwagę uczestników i pobudzić ich wyobraźnię. Wplecione w bajkę ważne informacje i przesłanie sprawiły, że dzieci były bardziej otwarte i aktywnie zaangażowane w dyskusję. Wykorzystując tę kreatywną metodę, specjaliści byli w stanie stworzyć bezpieczną i integrującą przestrzeń, w której dzieci czuły się komfortowo, poruszając drażliwe tematy. Jednocześnie zdobywały cenne umiejętności i zrozumienie trudnych spraw. Dzięki rysunkom, dzieci miały punkt wyjścia do dzielenia się swoimi przemyśleniami i uczuciami. Szczególnie podobało się im oglądanie filmowej historii, a następnie kolorowanie słoń, z których każdy był inny. Zaangażowały się również w dyskusję i zdawały się rozumieć różnice, jakie występują między nimi i to, że różnice czynią ludzi wyjątkowymi. Jedno z dzieci powiedziało, że "wszystkie dzieci chcą się bawić! Nie ma znaczenia, czy jesteś inny, chcę się z tobą bawić!". W niektórych klasach były dzieci, które niedawno otrzymały diagnozę, a reszta klasy zawsze włączała je do zabawy, nie przejmując się ich odmiennością. Specjaliści uważają, że bajki mają silny wpływ na dzieci i ułatwiają nauczanie złożonych tematów (takich jak integracja i różnorodność). Ta dobra praktyka będzie przez nich wykorzystywana jako dodatkowe narzędzie wspierające procesy integracji.

ŚCIANA RODZINY

CELE

Ta technika pomaga w podejmowaniu tematu różnorodności oraz odrębnej indywidualności każdego człowieka. Jej celem jest, po pierwsze, wspieranie samooceny dziecka, a po drugie, pomoc dzieciom w budowaniu pozytywnego wizerunku innych. Obrazki pokazują różnice jako coś "normalnego" i tworzą przestrzeń do rozmów na ich temat. Sprawiają, że różnorodność jest widoczna i możliwa do omówienia w zwykły, codzienny sposób. Ponadto ta metoda uwzględnia udział rodziców, zaprasza ich do współpracy i docenia ich wkład. Rodzice są poprzez zdjęcia symbolicznie obecni w grupie podczas zajęć.

OPIS

Ścianę rodziny tworzy zbiór zdjęć, które są prezentowane na jednej ze ścian przedszkola. Dzieci przynoszą fotografie swoich rodzin i ich członków, powinny one być wystarczająco duże i umieszczone wszystkie razem w taki sposób, aby dzieci miały do nich łatwy dostęp. Bardzo ważne jest, aby dzieci mogły rozpoznać siebie i swoją rodzinę. Taka prezentacja bezpośrednio angażuje dzieci i wizualnie pokazuje zróżnicowanie każdej z rodzin. Oglądając rozmaite zdjęcia rodzinne, połączone w jeden obraz, od razu można dostrzec ich różnorodność. Widać, że istnieją duże i małe rodziny, rodziny z jednym rodzicem, rodziny ze zwierzętami domowymi, rodziny z dziadkami i ze współrodzicami. Widoczne są również różnice w kolorze skóry, a także wiele innych szczegółów pokazujących odmienności.

Ponieważ przedstawiona na „wystawie” różnorodność jest bezpośrednio powiązana z rzeczywistymi sytuacjami w grupie, unika się dzięki temu ulegania stereotypowym wyobrażeniom. Ściana rodzinna nie jest gotowym przepisem ani techniką. Istotą w tej praktyce nie są same zdjęcia (choć są one oczywiście ważne), ale sposób, w jaki prowadzący radzi sobie z reakcjami dzieci na fotografie. Zdjęcia są użytecznym materiałem, ponieważ prowokują interakcje i reakcje, na które prowadzący może odpowiedzieć. Może on wykorzystać te reakcje do wskazania różnic, a także podobieństw, które dzieci zauważają i pomóc im wyrazić swoje reakcje słowami.

WYNIKI I OCENA

Bardzo ważne jest określenie przez nauczyciela, o jakie zdjęcia prosi rodziców. Jeśli kładziemy nacisk na rozpoznawalność osób ważnych dla dziecka, to

odnosimy się tylko do pierwszego celu (wizerunek własny, samoocena) i podkreślamy "rozpoznawalność" oraz "bezpieczeństwo dziecka". W takim przypadku często otrzymuje się serię zdjęć portretowych, z których każde przedstawia jednego członka rodziny. Jest to oczywiście niezwykle miłe, ale brakuje nam różnorodności w rodzinnych kompozycjach. Dlatego zaleca się podkreślenie i pierwszego, i drugiego celu. Oznacza to równocześnie rozpoznawalność znanych osób i uczenie dzieci świadomości różnorodności w rodzinach. Nie chodzi więc tylko o zdjęcie, które dziecko przynosi (choć jest to bardzo ważne), ale także o połączenie wszystkich przyniesionych fotografii.

DLACZEGO JEST TO DOBRA PRAKTYKA?

- Podkreśla wartość różnorodności, oswaja z nią oraz promuje integrację
- Dekonstruuje stereotypy
- Angażuje zarówno dzieci, jak i ich rodziny
- Może być łatwo powielana w innych kontekstach

BARIERY W DOSTĘPNOŚCI

https://www.pi.ac.cy/pi/index.php?option=com_content&view=article&id=2038&Itemid=124&lang=en#_blank

CELE

- Rozpoznanie przeszkód napotykanymi przez osoby i dzieci z niepełnosprawnością w zakresie dostępności
- Rozwijanie ekspresji językowej i twórczej ekspresji
- Zrozumienie znaczenia dostępu dla wózka inwalidzkiego w życiu osoby lub dziecka z niepełnosprawnością

OPIS

Projekt ten, skierowany do dzieci w wieku przedszkolnym (4-6 lat), był realizowany przez Uniwersytet Cypryjski przez cały rok szkolny. Składał się z następujących działań:

- Opowiadanie i analiza historii "Dwa buty i wózek inwalidzki"
- Kraj "Dbam o Ciebie" - wyobrażanie sobie i omawianie bardzo szczególnego kraju, w którym każdy jest społecznie włączony
- Napisanie listu do burmistrza z sugestiami dotyczącymi poprawy dostępu dla osób z niepełnosprawnością
- Wykonanie przez dzieci fotografii przeszkód w otoczeniu i stworzenie na ich podstawie kreskówki
- Analiza wiersza ukazującego piękno osób z niepełnosprawnością

Wdrożenie powyższych działań w przedszkolach i szkołach podstawowych służy edukacji oraz informowaniu dzieci rozwijających się typowo i nietypowo o znaczeniu uznania potrzeb osób z niepełnosprawnością intelektualną i fizyczną. Przedszkola i szkoły podstawowe specjalizujące się w edukacji włączającej powinny szczególnie skorzystać z tych działań. Uczestnicy zajęć mogą potrzebować dodatkowych praktycznych zadań, które faktycznie wspierają dzieci z niepełnosprawnością. Jako inspirację dla nich można wykorzystać różne inne historie.

WYNIKI I OCENA

Moduł ten może być oceniany przez pracowników instytucji, nauczycieli przedszkolnych i wszystkie osoby współpracujące z grupą docelową.

DLACZEGO JEST TO DOBRA PRAKTYKA?

- Jest łatwa do wdrożenia i nie wymaga nakładów finansowych
- Pomaga typowo rozwijającym się dzieciom wspierać rówieśników z trudnościami w nauce, dostrzec ich słabości i potrzeby
- Zachęca dzieci i dorosłych do zaangażowania społecznego na poziomie własnej społeczności
- Jest to działanie kreatywne i pomysłowe

ZIELONA WTYCZKA

https://www.anagnosi.gr/prasini-priza/η-πρασινη-πριζα-τα-πρώτα-βήματα-detail#_blank

CELE

Strona internetowa o nazwie Zielona Wtyczka (PRASINI PRIZA), stworzona w języku greckim i angielskim, ma na celu dostarczanie informacji i materiałów edukacyjnych rodzicom i nauczycielom małych dzieci z trudnościami w uczeniu się/dysleksją, a także dzieciom prawidłowo rozwijającym się. Ułatwia ona naukę oraz współdziałanie uczniów i jest formą wspierania dzieci z niepełnosprawnością.

OPIS

Strona zawiera rozmaite gry (pamięciowe, koordynacyjne, polegające na dopasowywaniu elementów czy dostrzeganiu różnic), kolorowanki, labirynty, tworzenie rysunków poprzez łączenie kropek, prace plastyczne i rękodzieło, arkusze matematyczne i wiele innych. Wszystkie materiały można wydrukować za darmo. Korzystanie z metod oddziałujących na różne zmysły jest szczególnie przydatne dla dzieci z trudnościami w nauce. Materiały mogą być wykorzystywane przez typowo rozwijające się dzieci do wspierania uczestnictwa ich rówieśników z niepełnosprawnością intelektualną. Strona jest finansowana przez podmiot prywatny, który za jej pośrednictwem sprzedaje również książki edukacyjne.

WYNIKI I OCENA

Twórczyni strony, Athina Kyriakidou Christofidou, która jest matką dziecka z trudnościami w uczeniu się, zachęca użytkowników do przesyłania jej komentarzy i sugestii dotyczących dodatkowych materiałów, które mogłyby być prezentowane na stronie.

DLACZEGO JEST TO DOBRA PRAKTYKA?

- Opiera się na metodzie wielozmysłowej, szczególnie przydatnej dla dzieci z trudnościami w nauce
- Zapewnia zabawne, interesujące, stymulujące i angażujące materiały edukacyjne za darmo

BAJKOTERAPIA

<https://www.edukacja.edux.pl/p-40990-program-educacyjny-z-zakresu-bajkoterii.php>

Program "Wyjątkowa moc bajek" autorstwa Aleksandry Zmarzły oparty jest na bajkoterapii i przeznaczony do pracy z dziećmi pięcio- i sześciolletnimi. Realizowany był w grupie integracyjnej w Przedszkolu nr 1 w Świerklanach.

<https://www.przedszkole1.swierklany.pl/strona-glowna/>

CELE

Głównym celem programu jest wspieranie dziecka w jego indywidualnej ścieżce rozwoju, w budowaniu relacji zarówno z rówieśnikami, jak i dorosłymi, doskonalenie umiejętności radzenia sobie w trudnych emocjonalnie sytuacjach, a także budowanie pozytywnych skojarzeń czytania z przyjemnością.

OPIS

Program zawiera teksty, które promują pozytywne wzorce zachowań i postaw, uczą ważnych rzeczy i przedstawiają pozytywne podejście do siebie i innych ludzi. Czytanie było w nim główną metodą pracy. Zajęcia odbywały się regularnie, raz w tygodniu. Tematyka dobierana była na podstawie potrzeb dzieci i zgodnie z tygodniowym planem pracy przedszkola.

Organizacja zajęć:

- Zabawa rozgrzewkowa
- Ocena nastrojów dzieci
- Działanie integrujące grupę
- Głośne czytanie bajki przez nauczyciela
- Wspólna analiza treści bajki
- Zabawy związane z tematem przeczytanej historii
- Praca plastyczna lub z kartami zadaniowymi
- Wykorzystanie pacynki słonia Dominika

Do czytania bajek zostali zaproszeni także rodzice i około 20% z nich przyjęło zaproszenie. Na zakończenie programu zorganizowano dla rodziców i dzieci konkurs literacko-plastyczny pod nazwą „Nasze bajki”. Zadanie polegało na stworzeniu ilustrowanej opowieści. Po konkursie odbyły się warsztaty dla rodziców: "Jak napisać bajkę terapeutyczną". Prace są dostępne dla zainteresowanych w bibliotece przedszkola.

WYNIKI I OCENA

Program został zakończony ewaluacją. Opierała się ona na rozmowach z dziećmi oraz ankiecie wypełnionej przez rodziców. Ogólnie można stwierdzić, że dzieci rozwinęły dojrzałość, a rodzice byli zadowoleni. "Wszyscy jesteśmy różni, ale tacy sami" - to końcowa uwaga dzieci.

Projekt zaowocował poprawą rozwoju dzieci, zintegrował grupę i wzmocnił relacje między rodzicami, dziećmi i przedszkolem. Wprowadził do zajęć nową metodę - bajkoterapię.

DLACZEGO JEST TO DOBRA PRAKTYKA ?

Przedstawione działania mogą stanowić inspirację dla nauczyciela lub wzór do przeprowadzenia jednorazowych zajęć, krótkiego cyklu lub całorocznej pracy. Bajka przemawia obrazami, więc jest przystępna dla każdego dziecka, także wzb. niepełnosprawnością. Można wykorzystać opowieści związane z niepełnosprawnością intelektualną, na przykład "Jesteśmy wyjątkowi" Paoli Viezzer. Więcej przykładów dotyczących konkretnych schorzeń, takich jak ADHD, zespół Downa, niepełnosprawność ruchowa, autyzm, zespół Aspergera, zaburzenia mowy, epilepsja, utrata słuchu, ślepotą lub choroby przewlekłe można znaleźć na stronie internetowej:

https://pedagogika-specjalna.edu.pl/pedagogika-lecznicza/bajka-terapeutyczna/#_blank

Bajki wprowadzają dzieci w świat rówieśników, budują akceptację i chęć pomocy osobom z trudnościami. Dobrym pomysłem jest wykorzystanie kukiełki i odegranie opowieści poprzez animację lalki. Kukiełka wykonana przez dziecko z niepełnosprawnością będzie miała wiele znaczeń, zwłaszcza jeśli animowana będzie przez dzieci zdrowe i te z trudnościami - każdy będzie mógł zaprezentować to, co leży mu na sercu. Oto przykład wykorzystania kukiełek:

https://www.youtube.com/watch?v=J7hoF6BOtaU#_blank

ADAPTACJA

Zajęcia przeprowadzone w Niepublicznym Przedszkolu "Tabaluga" w Kobyłce. <https://przedszkoletabaluga.pl/adaptacja.html>

CELE

Zajęcia adaptacyjne mają na celu ułatwienie dziecku procesu dołączenia do przedszkola i grupy rówieśniczej.

OPIS

Dzieci przychodzą do przedszkola z rodzicami na dwugodzinne zajęcia. Dzień pierwszy: Poznajmy się. Wycieczka po przedszkolu - poznajemy naszą klasę, łazienkę, szatnię, plac zabaw. Poznajemy się nawzajem - przedstawienie dzieciom nauczyciela i personelu przedszkola. Dzień drugi: Bawimy się! Zabawy swobodne z rodzicami. Zabawa orientacyjno - porządkowa "ruch - zamrożenie". Wspólne tworzenie dzieła sztuki. Wyjście na plac zabaw i działania na świeżym powietrzu z wykorzystaniem piłek i wstążek. Zajęcia ruchowe. Dzień czwarty: Zabawy manualne. Zabawy swobodne z rodzicami. Słuchanie piosenki "Miś i lalka". Wykonanie pracy plastycznej - odciski dłoni. Zabawa z "chustą animacyjną". Powrót do przedszkola. Dzień piąty: "Paszport do przedszkolnej przygody". Zabawa integracyjna. Wspólne wykonanie pracy plastycznej - plakatu naszej grupy. Zabawa ruchowa "magiczna drabina". Przygotowania do zdobycia paszportu - wykonywanie zadań z nauczycielem. Wręczenie paszportów przedszkolaka.

WYNIKI I OCENA

Zajęcia ułatwiają dzieciom oswojenie się z nową sytuacją, szczególnie w przypadku dzieci ze specjalnymi potrzebami. Poznają one przedszkole, nowych kolegów, pracę w grupie, nauczyciela, personel przedszkola i rodziców innych dzieci. Rodzice również poznają się nawzajem. Skutkuje to zmniejszeniem liczby problemów na początku roku szkolnego.

DLACZEGO JEST TO DOBRA PRAKTYKA?

Dzieci są lepiej przygotowane do socjalizacji i pracy w grupie. Spotkania pozwalają personelowi wcześniej poznać dzieci i ich potrzeby, a także zidentyfikować potencjalne trudności. Daje to wychowawcom szansę, by lepiej przygotować zajęcia i skutecznie je zindywidualizować. Jest to

szczególnie ważne w przypadku dzieci z dysfunkcjami. Wymagają one szczególnej opieki, dobrej organizacji pracy wychowawczej i terapeutycznej. Dzięki programowi wychowawcy mogą poświęcić dzieciom więcej uwagi, zbadać ich dokumentację i specyficzne potrzeby oraz dostosować przedszkole do ich potrzeb. Praktyka pozwala na stworzenie i realizację zindywidualizowanego planu działania.

ROZDZIAŁ 2

Podejścia i strategie angażowania rodziców (dzieci pełnosprawnych i z niepełnosprawnością) do wdrażania skutecznej integracji w środowisku przedszkolnym.

WŁASNY LAS

Dobre praktyki sugerowane przez INSTYTUT POLITYKI EDUKACYJNEJ

http://prosvasimo.iep.edu.gr/docs/pdf/odhgos_paramythia_apodoxh_diaforetikothtas/To_Dasos.pdf

http://prosvasimo.iep.edu.gr/docs/pdf/odhgos_paramythia_apodoxh_diaforetikothtas/Odigos_Apodoxi_Diaforetikothtas.pdf#_blank

CELE

Celem tej praktyki jest pomoc rodzicom w lepszym rozumieniu ich dzieci. Chodzi o to, by potrafili wczuć się w emocje i myśli dziecka, a także mieli przekonanie, że ich dziecko jest ważne i odmienne. Co więcej, dzięki udziałowi w warsztatach rodzice dostrzegą, że wszyscy chcą podobnych rzeczy dla swoich dzieci, niezależnie od ich indywidualnych szczególnych cech. Zrozumieją też jak ważne jest to, aby ich dziecko było akceptowane przez wszystkich i traktowane z szacunkiem.

OPIS

W przedszkolu organizowane są warsztaty dla rodziców poświęcone wspólnej pracy nad inspirującą bajką. Uczestnicy będą pracować zarówno samodzielnie, jak i zespołowo. Będzie to dla nich okazją do niecodziennej interakcji z członkami grupy w formie ciekawego ćwiczenia. Na początku nauczyciel odczytuje bajkę (jej streszczenie jest zamieszczone poniżej), a następnie prosi uczestników, by każdy z nich wykonał indywidualnie następujące zadania:

- Zadanie 1. Wyobraź sobie, że ten las jest twoim dzieckiem. Na przykład jest to las "Maria". Napisz krótki tekst, podobny do bajki, która została przeczytana, opisując szczegółowo specyficzne cechy twojego lasu, jego zalety, trudności, jakie można napotkać podczas jego przemierzania i wreszcie, dlaczego ważne jest, aby las nie był wykluczony z okolicznościowego zgromadzenia leśnego – Wielkiej Konferencji Lasów. Rodzic może również napisać, czego chciałby dla tego lasu i dlaczego ważne jest, aby go nie wykluczać.

- Zadanie 2 Gdy rodzice skończą czytać tekst, nauczyciel poprosi ich o narysowanie, jak chcieliby, aby wyglądał ich las.

Na realizację powyższych zadań trzeba przeznaczyć od 20 do 30 minut.

Po zakończeniu pracy rodzice zostają poproszeni o przeczytanie swoich prac jeden po drugim. Jeśli któryś z uczestników, z jakiegokolwiek powodu, nie chce przeczytać swojego tekstu, sugeruje się, aby nauczyciel przeczytał jego/jej tekst. Jeśli rodzic nadal nie chce ujawniać rezultatu swojej pracy, nauczyciel powinien to uszanować.

Na koniec rodzice przyklejają swoje rysunki do przygotowanego wcześniej dużego arkusza papieru. Powstaje tym sposobem ciekawy wizualny efekt. Nauczyciel prosi grupę o nadanie nazwy stworzonej przez nich kompozycji. Później ten szczególny collage warto umieścić w klasie dzieci, których rodzice uczestniczyli w warsztacie.

WYNIKI I OCENA

Warsztaty można ocenić za pomocą anonimowego kwestionariusza lub otwartej dyskusji. Pod koniec zajęć rodzice powinni mieć możliwość, by wyrazić swoje odczucia, spostrzeżenia i przekazać ważne dla nich informacje.

DLACZEGO JEST TO DOBRA PRAKTYKA?

- Warsztaty są łatwe do wdrożenia w różnych grupach przedszkolnych
- Rodzice mają możliwość podjęcia dyskusji z innymi rodzicami
- Rodzice mogą zdobyć wiedzę pozwalającą im na zmianę osobistej postawy w relacjach z dziećmi
- Rodzice spotkają się na warsztatach i będą mogli kontynuować swoje relacje poza środowiskiem szkolnym.
- Poprawi się komunikacja między nauczycielami i rodzicami

OPIS BAJKI

Uwaga: Zachęcamy do wzbogacenia historii o szczegóły dotyczące lasu, jego bołączek i skarbów.

Co tysiąc lat odbywa się "Wielka Konferencja Lasów", podczas której wszystkie lasy gromadzą się, aby zaprezentować się i podzielić swoimi ekosystemami ze starszyzną. Starszyzna nadaje nazwy lasom, aby odróżnić je od siebie (Las Tropikalny, Las Amazoński itp.). Podczas jednej z konferencji pojawił się nowy las i kiedy miał się zaprezentować, milczał, patrząc w dal. Starsi zadali mu kilka pytań, ale las nie odpowiedział na nie, klasnął w gałęzie i zamilkł. Czasami powtarzał te same słowa: "Jestem lasem". Starsi postanowili nazwać go "Lasem". Jak rozumiesz, Las różnił się od innych, nawet ludzie się go bali. Las nie pozwalał nikomu się poznać. Stworzyło to miejski mit o tajemnicach Lasu. Postanowiłem udać się do Lasu i odkryć jego tajemnice. Gdy dotarłem do Lasu, zamknął on swoje gałęzie, tworząc ogromną ścianę. Spędziłem wiele dni próbując rozgryźć Las. Pewnego dnia znalazłem tajne przejście. Na jego końcu znajdował się świat do góry nogami, miliony ścieżek i labiryntów. Rzeczywistość wyglądała tam zupełnie inaczej. Najmniejszy kamyk wydawał największy dźwięk, jak eksplozja. Wewnątrz Lasu odkryłem tak wiele różnych szczegółów, że potrzebowałem szkła powiększającego, aby je zrozumieć. Czuję, jak oślepia mnie blask małego świetlika znajdującego się daleko ode mnie, orzechy pachniały tak mocno, a miód był tak słodki. Nawet moje uczucia wydawały się inne w Lesie. Ale co tam uczucia, zawsze czułem się szczęśliwy. Od tego dnia byliśmy z Lasem najlepszymi przyjaciółmi. Był jak żaden inny las, który wcześniej odwiedziłem. Nie jest łatwo go poznać i na początku jest zamknięty. Pozwala zbliżyć się do siebie tylko wtedy, gdy chce się go eksplorować. Nie można się go bać i trzeba zaakceptować jego odmienność. Gdy ją zaakceptujesz, Las otworzy się i podzieli się z Tobą swoją miłością. A w jego centrum usłyszysz największe i najcieplejsze serce z milionami kolorów!

WNIOSKI Z PROGRAMU PILOTAŻOWEGO

Działanie to zostało przetestowane przez dwóch partnerów projektu - w Polsce i na Cyprze.

POLSKA

Warsztaty pilotażowe zostały zorganizowane w wiejskim przedszkolu publicznym w województwie śląskim. Wzięło w nich udział dwanaście osób, pracowników przedszkola, których dzieci uczęszczały kiedyś lub nadal uczęszczają do przedszkola. Pozwoliło to pracownikom wcielić się w rolę rodzica.

Pierwsze zadanie, którego zasadniczym celem było opisanie własnego dziecka w konwencji bajki jako niezwykłego lasu, wywołało silny opór grupy. Uczestnicy stwierdzili, że nie są na to gotowi, że jest to zbyt intymne i prywatne. Stwierdzili też, że nie czują się zbyt pewnie w tworzeniu literatury, a bajki to trudny gatunek. Grupa zaproponowała, że sama wybierze obiekt

opisu. Zasugerowano, aby każdy wybrał dziecko, z którym pracuje i które szczególnie zapadło mu w pamięć.

Poszczególne osoby zaczęły pisać. W trakcie tego procesu ludzie prosili o pomoc w formułowaniu zdań w swoim tekście. W pewnym momencie grupa zdała sobie sprawę, że wszyscy piszą o tym samym dziecku z zaburzeniami ze spektrum autyzmu. Dlatego postanowiono stworzyć jedną opowieść. Od tego momentu praca przebiegała sprawnie. W podsumowaniu warsztatów uczestnicy zgłosili istotną wątpliwość: "Przeprowadzenie takich zajęć na zebraniu z rodzicami w naszym przedszkolu jest niemożliwe. Rodzic nie ujawni głębi siebie i swojego dziecka grupie osób, które znają się bardzo powierzchownie". Pomimo poruszenia pewnych problematycznych kwestii, grupa wskazała również wiele pozytywnych aspektów tego działania. Uwolniło ono inwencję i pozwoliło uczestnikom zagłębić się w świat dziecka. Wykorzystanie metafory i środków plastycznych zaowocowało ciekawszymi, głębszymi rozmowami o potrzebach dziecka oraz środkach i metodach pracy edukacyjnej i terapeutycznej. Podkreślano, że praktyka ta może być bardzo skuteczna w indywidualnych spotkaniach z rodzicami, które zapewniają intymność i dają rodzicom poczucie bezpieczeństwa.

CYPR

Działanie to zostało również przetestowane w przedszkolu publicznym w Athienou, w dystrykcie Larnaka, przez personel przedszkola/nauczycieli i trojga rodziców, którzy aktywnie uczestniczyli w zajęciach, a na koniec sesji przekazali swoje opinie. Jednym z głównych wyzwań tej metody okazało się przekonanie rodziców do włączenia się w proponowane działania, a także do aktywnego uczestnictwa w sesji.

Ta dobra praktyka jest bardzo przydatna i pomocna dla grupy docelowej. Opis jest jasny i ma zrozumiałą strukturę.

Nauczyciele, którzy wdrożyli wybraną praktykę, bardzo ją polubili i zdecydowanie zalecają jej stosowanie, aby zaangażować rodziców do pracy na rzecz swoich dzieci. Nauczyciele wspomnieli, że zorganizowanie takich warsztatów dla rodziców nie jest łatwe, ale jest zdecydowanie polecane w celu włączenia społecznego dzieci z niepełnosprawnością intelektualną i pomocy wszystkim dzieciom w nawiązaniu silnych relacji rówieśniczych. Rodzicom bardzo podobały się zajęcia i zgodzili się, że były one bardzo pomocne. Wspomnieli również, że poleciliby to ćwiczenie i tego rodzaju warsztaty większej liczbie rodziców, aby zrobili to ze swoimi dziećmi w domu, a także zaprosiliby więcej rodziców na kolejne sesje. Wspomnieli jednak, że byłoby dobrze mieć wizualną reprezentację, taką jak zdjęcia lub grafika dla tego ćwiczenia.

UMIĘTNOŚCI SPOŁECZNE I INTEGRACJA

Dobra praktyka zaproponowana przez Szkołę Podstawową nr 8 w Evosmos w Salonikach (1 klasa)

http://www.specialeducation.gr/files4users/files/pdf/bougioukli_papadopoulou.pdf

CELE

Jednym z głównych celów działania jest przekazanie rodzicom informacji o różnorodności i stworzenie wspólnego języka komunikacji między szkołą a rodzinami. Ponadto rodzice mają możliwość spotkać się ze sobą, a nauczyciele z klasy ogólnej i działu integracji mają okazję współpracować. Nadrzędnym celem praktyki jest włączenie uczniów z niepełnosprawnością intelektualną do szkoły ogólnodostępnej.

OPIS

Warsztaty zostały przeprowadzone w pierwszej klasie szkoły podstawowej. Mogą być również realizowane w przedszkolu, gdzie można je uprościć i moderować dyskusję, jeśli zajdzie taka potrzeba. Czas trwania programu, który obejmował zajęcia dla dzieci oraz specjalne warsztaty dla rodziców, wynosił dwa lata. Warsztaty dla rodziców mogą być realizowane w ramach 3 spotkań z tematami: (1) Współpraca szkoły z rodziną, (2) Wzmacnianie poczucia własnej wartości, (3) Proszę, posłuchaj mnie.

Nauczyciele są moderatorami warsztatów i informują rodziców o filozofii i celach programu, a także o tym, jak jest on wdrażany w szkole zgodnie z zasadami edukacji włączającej. Rodzice zostali podzieleni na grupy 2- i 3-osobowe na pierwszym etapie, a następnie na grupy 5-osobowe. Uczestnicy każdej grupy nadali jej nazwę, aby stworzyć poczucie przynależności i wzmocnić więzi między jej członkami.

Grupy omawiały tematy wyznaczone przez moderatorów, a potem przedstawiały wnioski na sesji plenarnej. Współpracowały też ze sobą w celu wypracowania wspólnych konkluzji. Ponadto starano się uświadomić rodzicom zarówno destruktcyjne, jak i konstruktywne zachowania dorosłych oraz ich konsekwencje dla dzieci. Podczas dyskusji najpierw w grupach, a następnie na sesji plenarnej, uwaga rodziców skupiła się na zachowaniach i sytuacjach, które zwiększały poczucie własnej wartości dzieci i promowały pozytywny obraz siebie. Rodzice omówili obszary, nad którymi będą pracować w następnym okresie, aby wyznaczyć osobiste cele w zakresie wzmacniania poczucia własnej wartości swoich dzieci. Dyskusja na temat konkretnych scenariuszy z zachowaniami/problemami i sposobem natychmiastowej reakcji werbalnej skłoniła rodziców do zastanowienia się nad sposobem, w jaki dorośli

reagują na to, co mówią im dzieci. Zidentyfikowali oni zachowania i sytuacje, które utrudniają słuchanie i określili wyznaczniki dobrego słuchania.

Na koniec warsztatów szkołę odwiedził dyrektor Biura Edukacji Zdrowotnej Dyrekcji Zachodnich Salonik, który omówił temat "Rozwijanie umiejętności rodziców w zakresie radzenia sobie z trudnymi zachowaniami dzieci w rodzinie i w szkole".

WYNIKI I OCENA

Ocena warsztatów została zapisana przez rodziców w "Memory Box". Rodzice wyrazili swoje opinie pod koniec zajęć, były one pozytywne i wyrażały poparcie dla tej metody.

Moderatorzy zaobserwowali również następujące pozytywne efekty:

- Rodzice ucznia z niepełnosprawnością intelektualną nawiązali relacje z innymi rodzicami w życiu osobistym i uczestniczyli w spotkaniach koleżeńskich. Dziecko z niepełnosprawnością intelektualną było zapraszane na spotkania kolegów z klasy, a także zapraszało kolegów z klasy do swojego domu.
- Nauczyciele podczas wspólnej pracy zadeklarowali, że są w stanie radzić sobie z trudnymi zachowaniami, a ich postawa służyła jako wzór do naśladowania w podejściu do ucznia z niepełnosprawnością intelektualną.

DLACZEGO JEST TO DOBRA PRAKTYKA?

- Warsztaty są łatwe do wdrożenia na różnych poziomach edukacji szkolnej
- Rodzice mają możliwość przedyskutowania różnych kwestii z innymi rodzicami
- Rodzice mogą zdobyć wiedzę pozwalającą im na zmianę osobistej postawy w relacjach z dziećmi.
- Rodzice spotykają się podczas warsztatów i mogą kontynuować swoje relacje poza środowiskiem szkolnym.
- Poprawia się komunikacja między nauczycielami i rodzicami

KSIĄŻKA DLA DZIECI "IVAN I ILLINA"

AUTOR: MIMOZA PETREVSKA-GEORGIEVA ; ILLUSTRACJE: MAJA STEFANOVSKA

https://issuu.com/gjorgjejanovik/docs/slikovnica_203?ff=true

CELE

Bajka dla dzieci "Ivan i Ilina", napisana przez Mimoszę Petrevską-Georgiewą - rodzica dziecka z zespołem Downa, ma charakter edukacyjny i ma na celu zachęcenie normalnie rozwijających się dzieci i ich rodziców do otwartości, wrażliwości, akceptacji i wsparcia dla dzieci z zespołem Downa i innymi niepełnosprawnościami.

OPIS

W książeczce dla dzieci "Ivan i Ilina" autorka w szczerzy i ciepły sposób opisuje rzeczywiste sytuacje, w których dziecko o typowym rozwoju (Ivan) spotyka dziecko z zespołem Downa (Ilina). Autorka sama jest matką dziewczynki z zespołem Downa - Iliny, która jest główną bohaterką opowieści. Pomimo, że fabuła pokazuje rozwijającą się przyjaźń między Ivanem i Iliną, w książce są też przedstawione niektóre z wyzwań, jakie codziennie stają przed rodziną, w której jest osoba z niepełnosprawnością. Bajka jest dostępna w wersji elektronicznej, a jej drukowane wersje w języku macedońskim i albańskim były promowane wśród dzieci, rodziców, nauczycieli i przedstawicieli władz lokalnych z całego kraju. Wydanie książki zostało wsparta przez Ministerstwo Kultury i stowarzyszenie Blue Bird. Chociaż książeczka jest skierowana głównie do typowo rozwijających się dzieci w wieku 7-12 lat i ich rodzin, dzieci w wieku wczesnoszkolnym również mogą z niej skorzystać.

WYNIKI I OCENA

Bajka wzbudziła duże zainteresowanie wśród dzieci, rodziców i wychowawców, którzy wzięli udział w działaniach promocyjnych, stymulując dalsze dyskusje i przełamując istniejące stereotypy i uprzedzenia wobec dzieci niepełnosprawnych. Jak zauważyły media, działania promocyjne stworzyły bezpieczną przestrzeń dla typowo rozwijających się dzieci i ich rodziców do prowadzenia otwartych rozmów na temat niepełnosprawności, opartych na pozytywnej ciekawości, a nie strachu.

DLACZEGO JEST TO DOBRA PRAKTYKA?

Bajka dla dzieci "Ivan i Ilina" jest inspirującym przykładem bezpośredniego zaangażowania rodzica dziecka z niepełnosprawnością intelektualną

w podnoszenie świadomości i promowanie środowisk wspierających dzieci niepełnosprawne. Placówki wczesnej edukacji i opieki nad dzieckiem mogą zachęcać i wspierać rodziców dzieci z niepełnosprawnością intelektualną do dzielenia się swoimi doświadczeniami za pośrednictwem książeczek lub innych form, które są odpowiednie dla dzieci we wczesnym wieku. Każdy podjęty w tej dziedzinie wysiłek wzmacnia działania inkluzyjne.

WNIOSKI Z PROGRAMU PILOTAŻOWEGO

Ta dobra praktyka była testowana w publicznej instytucji miejskiej dla dzieci - przedszkolu "Femo Kulakov" w Negotino w Macedonii Północnej. W pilotażu wzięło udział dziewięcioro dzieci, w tym dzieci z niepełnosprawnością intelektualną mieszkające na obszarach wiejskich.

Zgodnie z opiniami nauczycieli przedszkolnych i moderatorów, książka dla dzieci "Ivan i Ilina" zachęca dzieci rozwijające się prawidłowo oraz ich rodziców do bycia otwartymi, wrażliwymi, akceptującymi i wspierającymi dzieci z zespołem Downa i innymi niepełnosprawnościami. Dla moderatora wyzwaniem było utrzymanie uwagi dzieci podczas czytania historii.

Biorąc pod uwagę, że dzieci mogły skupić się tylko przez krótki czas, moderator zaangażował je w dodatkowe twórcze działanie, które miało na celu obalenie istniejących stereotypów i uprzedzeń wobec dzieci niepełnosprawnych oraz promowanie integracji i równości wśród uczestników. To towarzyszące ćwiczenie wspierało proces grupowy i pozwoliło uczestnikom wyrażać myśli i emocje w kreatywny sposób.

Moderatorzy wysoko ocenili efektywność testowanego działania i zadeklarowali, że zostanie ono włączone do ich pracy. Ponadto uczestnicy stwierdzili, że lubią uczyć się z rówieśnikami w grupie.

Zarówno personel ECEC, jak i uczestnicy byli zainteresowani udziałem w zajęciach, które rozwinęły umiejętności personelu i poprawiły integrację społeczną, motywację i kreatywność dzieci. Warsztaty przyczyniły się też do podnoszenia świadomości na temat integracji społecznej dzieci niepełnosprawnych. Stworzyły również bezpieczną przestrzeń dla typowo rozwijających się dzieci do prowadzenia otwartych rozmów na temat niepełnosprawności, bez uprzedzeń i lęków.

PORADNIE DLA DZIECI I RODZICÓW

https://www.mtsp.gov.mk/WBStorage/Files/pravilnik_sovetualiste.pdf

CELE

Ośrodki doradztwa dla dzieci i rodziców, które zostały utworzone w publicznych placówkach wczesnej edukacji i opieki w Macedonii, mają na celu ułatwienie dobrej współpracy z rodzicami i ich angażowanie w działania wspierające dzieci z niepełnosprawnością intelektualną.

OPIS

Ustawa o ochronie dzieci stwarza możliwości tworzenia poradni dla dzieci i rodziców w publicznych placówkach wczesnej edukacji i opieki w kraju. Zakres pracy, członkostwo i funkcjonowanie poradni są regulowane przez zbiór przepisów przyjęty przez Ministerstwo Pracy i Polityki Społecznej. Każda poradnia powinna składać się z multidyscyplinarnego zespołu pracowników, którzy pracują w placówce wczesnej edukacji i opieki, takich jak psycholog, pedagog, pracownik socjalny, nauczyciel kształcenia specjalnego / pedagog specjalny oraz rehabilitant, lekarz medycyny, lekarz dentysta i personel opiekuńczy. Poradnie świadczą głównie usługi poradnictwa dla rodziców, ale są również zaangażowane we współpracę z kierownictwem placówki wczesnej edukacji i opieki oraz innymi instytucjami dla dzieci w dziedzinie edukacji, zdrowia, kultury, pracy socjalnej i innych. Poradnictwo dla rodziców może obejmować poradnictwo rodzinne, poradnictwo pedagogiczne, poradnictwo psychologiczne, poradnictwo w zakresie pracy socjalnej i profilaktyki zdrowotnej, a co szczególnie ważne - poradnictwo dla rodziców dzieci niepełnosprawnych, w tym niepełnosprawnych intelektualnie.

WYNIKI I OCENA

Jak wynika z programów pracy i raportów rocznych wielu placówek wczesnej edukacji i opieki, poradnie były szeroko wykorzystywane do promowania edukacji włączającej. Poradnictwo dla rodziców często koncentruje się na zapewnieniu rodziców, że ich dziecko z niepełnosprawnością intelektualną jest akceptowane i objęte opieką w placówkach wczesnej edukacji i opieki, a także na promowaniu akceptacji różnic i zrozumienia indywidualnych potrzeb dzieci wśród rodziców dzieci rozwijających się prawidłowo.

DLACZEGO JEST TO DOBRA PRAKTYKA?

Ośrodki doradztwa dla rodziców mogą w oczywisty sposób przyczynić się do wspierania lepszej komunikacji z rodzicami w kwestiach istotnych dla edukacji włączającej i aktywnie zaangażować ich w zapewnienie skutecznej integracji dzieci z niepełnosprawnością intelektualną. Takie centra mogą być tworzone w placówkach wczesnej edukacji i opieki w innych krajach, w których zatrudniony jest multidyscyplinarny personel.

POZNAJMY SIĘ

CELE

Spotkanie to stanowi pierwszy kontakt między personelem ECEC, trenerem integracji i rodzicami. Ma ono na celu stworzenie przestrzeni do pierwszej wymiany zdań między rodzicami a specjalistami na temat dziecka, aby ocenić, czy miejsce jest dla niego odpowiednie, a jeśli tak, to w jaki sposób przygotować jak najlepiej początek pobytu dziecka w placówce. Podczas spotkania pracownicy dzielą się swoimi metodami pracy, powinni też wykazać się chęcią pełnego zrozumienia potrzeb dziecka, dążąc do zbudowania relacji z rodzicami opartej na zaufaniu.

OPIS

We Flandrii trenerzy integracji to specjaliści, którzy ułatwiają integrację dzieci, wspierając nauczycieli, asystentów, rodziny i dziecko w placówkach wczesnej edukacji i opieki w celu wdrożenia najlepszych praktyk edukacyjnych dla dzieci z umiarkowanymi lub znacznymi zaburzeniami rozwojowymi. Rodzice, którzy chcą zarejestrować swoje dziecko w ECEC, są zapraszani na dodatkowe spotkanie przed rejestracją. Osoba odpowiedzialna i trener integracji omawiają z rodzicami następujące kwestie dotyczące dziecka:

- jego lub jej cechy charakteru
- upodobania
- potrzeby
- co należy przygotować, zanim dziecko rozpocznie edukację w placówce

Specjaliści przedstawiają również siebie i swoje miejsce pracy, to co mogą zaoferować i czego potrzebują, aby w pełni wykonywać swoje zadania.

Po takiej rozmowie rodzice mogą zastanowić się, czy to miejsce odpowiada im i ich dziecku. Specjaliści natomiast omawiają, jaka grupa i jaki opiekun byłyby odpowiednie dla danego dziecka. Gdy to zostanie wyjaśnione, można dokonać zapisu dziecka do przedszkola.

WYNIKI I OCENA

Spotkanie to ułatwia dziecku płynny start w przedszkolu. Zespół i rodzice są przygotowani i unikają zaskakujących trudności, które mogłyby zakłócić proces adaptacji dziecka do nowych warunków. Po miesiącu odbywa się spotkanie ewaluacyjne z rodzicami, które jeszcze bardziej angażuje ich do współpracy i uczestnictwa w edukacji ich dziecka.

DLACZEGO JEST TO DOBRA PRAKTYKA?

- Wszystkie zaangażowane strony są lepiej przygotowane
- Rodzice mają przestrzeń do bycia wysłuchanymi i mogą zadać personelowi wszystkie pytania o interesujące ich kwestie
- Rodzice czują się bezpieczniej na nowym etapie rozwoju swojego dziecka. Zmniejszają się ich obawy, niepewność i niepokój

WSPARCIE INTEGRACJI

CELE

Opracowanie zindywidualizowanego planu dotyczącego dziecka, w celu zapewnienia mu lepszego rozwoju oraz poprawy samopoczucia, a także zwiększenia zaangażowania rodziców.

OPIS

We Flandrii trenerzy integracji to profesjonaliści, którzy ułatwiają integrację dzieci. Praca z dzieckiem będzie opierać się na planie działania,

za opracowanie którego odpowiada trener do spraw włączenia, wdrażając szereg kroków:

- Pierwszym krokiem jest ocena potrzeb drogą indywidualnych rozmów z wychowawcami, innymi pracownikami i opiekunami oraz rodzicami. Rozmowy mają na celu stworzenie listy wszystkich potrzeb dziecka na różnych poziomach (pedagogicznym - jedzenia - snu - kontaktów społecznych).
- Drugim krokiem jest sporządzenie raportu na temat potrzeb i udzielenie porad dotyczących metod lub technik, które można wykorzystać do interakcji z dzieckiem i lepszego wspierania go.
- Trzecim krokiem jest określenie planu działania dla dziecka, który stymuluje jego rozwój i zaspokaja jego potrzeby.
- Ostatnim krokiem jest wdrożenie planu we współpracy między trenerem, opiekunami i rodzicami.

WYNIKI I OCENA

Odbywają się regularne spotkania, zwoływane w razie potrzeby, w celu oceny oraz weryfikacji i dostosowania planu działania. Jakość wyników będzie w dużym stopniu zależeć od zaangażowania i współpracy rodziców i innych opiekunów w rodzinie.

DLACZEGO JEST TO DOBRA PRAKTYKA?

Dobrostan dziecka wzrasta, zespół czuje się wspierany, a rodzice także otrzymują pomoc i wsparcie.

PROJEKT KOALA

CELE

Podstawowe usługi wysokiej jakości od pierwszych lat życia prowadzą do trwałego, pozytywnego wpływu na rozwój społeczny, emocjonalny i fizyczny dziecka, a później na wyniki w szkole. Ogólnie rzecz biorąc, rodziny w ubogich dzielnicach rzadziej korzystają z usług opieki nad dziećmi. W niektórych środowiskach ryzyko deprivacji dotyczy co czwartego dziecka, które od urodzenia ma mniejsze możliwości rozwoju. Ta sytuacja odciska piętno na jego życiu. Projekt Koala ma na celu zapobieganie i rozwiązywanie tego właśnie problemu.

OPIS

Koala koncentruje się na zagrożonych rodzinach z dziećmi w wieku od 9 miesięcy do 3 lat, które mieszkają w niektórych zaniedbanych dzielnicach. Wytyczne projektu (stworzone przez [kindengezin](#) definiują rodzinę jako znajdującą się w trudnej sytuacji, gdy uzyskuje nieodpowiednie wyniki w trzech (lub więcej) z poniższych kryteriów deprivacji:

- Miesięczny dochód rodziny
- Poziom wykształcenia rodziców
- Rozwój dzieci
- Sytuacja zawodowa rodziców
- Sytuacja mieszkaniowa
- Zdrowie psychiczne i fizyczne członków rodziny.

Rodziny trafiają na zajęcia, ponieważ znają dany ośrodek lub są do niego kierowane przez partnerów społecznych, takich jak pielęgniarki/lekarze z flamandzkiej agencji Kind & Gezin (Dziecko i Rodzina), lokalna szkoła czy lokalne ośrodki zdrowia, Caritas International i inicjatywy opieki dziennej. Rodzice mogą dołączyć do Koala od momentu zajścia w ciążę przez matkę do ukończenia przez dziecko trzeciego roku życia. Projekty Koala oferują "zintegrowaną ofertę wsparcia rodzin" poprzez organizację dostępnego

punktu kontaktowego dla rodzin, a także cotygodniowe zajęcia dla dzieci i rodziców. Uczestnicząc w zajęciach Koala, można zbudować relację opartą na zaufaniu, która jest pomostem do innych obszarów życia: profilaktyki zdrowotnej, edukacji przedszkolnej, pracy społecznej i zajęć dla dzieci, kultury, możliwości nauki języka niderlandzkiego, zatrudnienia, możliwości edukacyjnych itp. Rodziny mogą być kierowane do tych placówek, ze szczególnym uwzględnieniem opieki nad dziećmi i pracy społecznej.

Projekt Koala oferuje również dodatkowe zajęcia (nie w trybie cotygodniowym). Mogą one obejmować wizyty w lokalnej bibliotece, odkrywanie różnych placów zabaw w okolicy, uczestnictwo w imprezach sportowych dla rodziców i dzieci, wizyty w lokalnym ośrodku zdrowia, uczestnictwo w terapii sensorycznej (comiesięczne zajęcia). Każda aktywność jest starannie skonstruowana, aby uwzględnić różne obszary doświadczenia w ramach pedagogicznych MeMoQ: ja i inni, ciało i ruch, komunikacja i ekspresja oraz odkrywanie świata. Działania opierają się na filozofii edukacyjnej i pedagogice podejścia Reggio Emilia *Reggio Emilia approach* wykorzystując samodzielne, eksperymentalne uczenie się w środowiskach opartych na relacjach. Wiele rodzin, które odwiedzają Koalę, posługuje się w domu różnymi językami, a większość rodziców zna język niderlandzki bardzo słabo lub nie zna go wcale, dlatego elementy stymulujące język są zawsze uwzględniane bez ignorowania znaczenia języka (języków) rodziców.

WYNIKI I OCENA

W KOALA celem jest osiągnięcie następującego oddziaływania:

- Maksymalizacja możliwości rozwoju małych dzieci poprzez bogate środowisko i integrację (MEMOQ)
- Poszerzenie sieci rodzin znajdujących się w trudnej sytuacji, tak aby świadomie korzystały ze źródeł wsparcia i organizacji pomocowych w swoim otoczeniu.
- Zwiększenie odporności rodziców, tak aby odnosili sukcesy w różnych dziedzinach życia oraz zdobywali i wykorzystywali możliwości rozwoju dla siebie i swoich dzieci.

Jako ostateczny cel, Koala zapewnia dzieciom (a także dorosłym i całej rodzinie) wszelkie możliwości rozwoju, aby mogły wyrosnąć na wytrzymałych i stabilnych ludzi. Personel pracuje nad wzmocnieniem pozycji całej rodziny i wspiera ją w budowaniu szerokiej i silnej sieci kontaktów, na której mogą polegać.

DLACZEGO JEST TO DOBRA PRAKTYKA?

- Działa na rzecz praw dziecka, wspierając rodziców
- Współpracuje ze społecznością
- Oferuje zintegrowane, holistyczne i oparte na potrzebach usługi
- Dociera do coraz większej liczby rodzin, oferując zarówno indywidualne wsparcie, jak i zajęcia grupowe
- Kontynuuje monitorowanie rodzin znajdujących się w trudnej sytuacji, dopóki nie będą mogły polegać na innych formach pomocy lub nie zostanie utworzona nieformalna sieć, na której rodzina może naprawdę polegać

Więcej informacji: [koala-kind](#)

Podejście Reggio Emilia: [reggio-emilia-approach](#)

GRUPA WSPARCIA DLA OSÓB Z ADHD

<https://www.eseng.nl/>

CELE

Grupa wsparcia ADHD została utworzona, aby połączyć członków rodzin emigrantów mieszkających w Holandii i opiekunów dzieci, u których zdiagnozowano ADD/ADHD lub dzieci, u których ADD/ADHD może być brane pod uwagę, ale nie zostało jeszcze zdiagnozowane. Jest ona obecnie częścią ESENG - EXPAT SPECIAL EDUCATIONAL NEEDS GROUP.

OPIS

ESENG - EXPAT SPECIAL EDUCATIONAL NEEDS GROUP jest wynikiem współpracy dwóch grup wsparcia rodziców dla rodzin emigrantów, działających w Holandii od kilku lat: AAOF - AUTISM ASSOCIATION FOR OVERSEAS FAMILIES i ADHD SUPPORT GROUP. Grupa wsparcia ADHD organizuje regularne poranki przy kawie, mniej więcej raz w miesiącu, podczas

których rodzice i opiekunowie spotykają się, aby w swobodnej atmosferze omówić kwestie związane z ADD/ADHD. Grupy są zwykle małe, a wśród często omawianych tematów są zachowania opozycyjne, leki, kwestie szkolne i życie rodzinne. Dodatkowo organizacja od czasu do czasu zaprasza gościnnego prelegenta z wykładem na jeden z tematów cieszących się dużym zainteresowaniem. Spotkania te są dostępne dla każdego, można w nich uczestniczyć nieodpłatnie, tylko czasami, gdy zapraszany jest wykładowca, pobierana jest niewielka opłata.

WYNIKI I OCENA

Grupa ta powstała w 2009 roku i od tego czasu stale się rozrasta. W coraz większym stopniu stanowi źródło ogromnego wsparcia dla rodzin znajdujących się w trudnej sytuacji. Czynione są wysiłki, by zapewnić jej dalszy wzrost i rozwój, a co za tym idzie docieranie z pomocą do tych rodzin, które pozostają w dramatycznym położeniu.

DLACZEGO JEST TO DOBRA PRAKTYKA?

- Grupa łączy rodziców niepełnosprawnych dzieci z różnych krajów i środowisk
- Projekt ma charakter inkluzywny i jest dostępny dla każdego
- Spotkania odbywają się w bezpiecznym środowisku i małych grupach, co pomaga rodzicom w integracji
- Strona projektu zawiera linki do materiałów edukacyjnych napisanych przez specjalistów

AKTIDA: WSPARCIE DLA OSÓB Z DIAGNOZĄ AUTYZMU

<https://aktidacy.org/>

CELE

Najważniejszym celem działalności Centrum AKTIDA jest promowanie społeczeństwa, w którym dzieci z zaburzeniami ze spektrum autyzmu (ASD) cieszą się równymi prawami i otrzymują niezbędne wsparcie ze strony państwa. Grupa docelowa:

- Rodzice lub opiekunowie dzieci, u których zdiagnozowano ASD w wieku od 0 do 5 lat
- Opiekunowie lub pracownicy służby zdrowia w przypadku, gdy dziecko przebywa w zakładzie zamkniętym
- Dzieci u których zdiagnozowano ASD do wieku obowiązkowej edukacji

OPIS

Centrum AKTIDA oferuje podstawowe usługi, które obejmują wsparcie dla rodziców, wsparcie dla rodzin i wsparcie dla samego dziecka. Aby kwalifikować się do otrzymania usług z Centrum, rodzic lub opiekun musi mieć formalną jasną diagnozę, że u dziecka zdiagnozowano ASD lub ma ono cechy sugerujące ASD. Diagnozę musi wystawić licencjonowany psychiatra dziecięcy lub neurolog dziecięcy w sektorze prywatnym lub publicznym. Centrum jest finansowane przez rząd i Ministerstwo Pracy, Opieki Społecznej i Ubezpieczeń Społecznych.

Centrum AKTIDA oferuje różne usługi, w tym realizuje trzy główne działania:

- Oferuje wsparcie rodzicom we współpracy z terapeutami ośrodka
- Wspiera rodziny i środowisko wspierające dziecko, pomagając im radzić sobie z trudnościami, które pojawiły się lub mogą się pojawić, jednocześnie rozwijając nowe umiejętności i wiedzę na temat zaburzeń ze spektrum autyzmu
- Wspiera dzieci, aby pomóc im rozwijać umiejętności i kompetencje społeczne i inne w celu pomyślnej integracji i włączenia w życie szkoły i społeczeństwa

OCENA I WYNIKI

Działania Centrum są oceniane i monitorowane przez Departament Integracji Społecznej Osób Niepełnosprawnych.

DLACZEGO JEST TO DOBRA PRAKTYKA?

- Oferuje szerokie poradnictwo i wsparcie dla rodzin i dzieci
- Zapewnia rodzicom szeroką wiedzę na temat zaburzeń ze spektrum autyzmu

WNIOSKI Z PROGRAMU PILOTAŻOWEGO

Przedstawiciele siedemnastu greckich przedszkoli (szesnastu publicznych i jednego prywatnego), a także dwóch pracowników Ministerstwa Edukacji uczestniczyło w pilotażu i ocenie tej dobrej praktyki. Fakt, że informacje o projekcie były dostępne w języku greckim, był pomocny przy realizacji pilotażu. Moderatorzy przedstawili znaczenie współpracy z rodzicami/opiekunami dla dobra dzieci. Następnie omówiono podejście i usługi AKTIDA, a uczestnicy rozmawiali o znaczeniu wspierania

rodziców/opiekunów dzieci w ich trudnych zadaniach. Niektórzy z uczestników byli również rodzicami, a jedna para miała dziecko z ASD i dzieliła się trudnościami, z którymi przyszło się jej borykać. Było to pomocne przy analizowaniu tej dobrej praktyki. Specjaliści uczestniczący w pilotażu wysoko ocenili działalność Centrum, uznając za bardzo ważne wspieranie rodziców i opiekunów dzieci z ASD. Docenili powagę i profesjonalny sposób, w jaki informacje zostały przekazane. Stwierdzono, że ta dobra praktyka może przyjść z pomocą rodzicom, którzy właśnie otrzymali diagnozę swojego dziecka i dodać im otuchy.

CZAS DLA RODZICÓW - GRUPA WSPARCIA

Zajęcia prowadzone były w Przedszkolu nr 10 w Nysie

<https://p10nysa.szkolnastrona.pl/p,1167,czas-dla-rodzica-grupa-wsparcia>

CELE

Celem działań jest wsparcie rodziców, zapewnienie im pomocy emocjonalnej w radzeniu sobie z trudnościami, a także rozwijanie umiejętności rodzicielskich i integracja.

OPIS

Grupa ma charakter otwarty. Można do niej dołączyć na każdym etapie pracy. Spotkania odbywają się raz w miesiącu o tej samej godzinie po południu i w tym samym miejscu. Zapewniona jest opieka dla dzieci rodziców, którzy uczestniczą w spotkaniu. Jest to grupa formalna, a za jej prowadzenie odpowiada przedszkole. Liderami grupy są pracownicy przedszkola posiadający odpowiednie kompetencje. Szczegóły tematów poruszanych na spotkaniach ustalane są przez członków grupy. Spotkania są poufne, co oznacza, że nic co zostało powiedziane i zrobione na spotkaniu, nie powinno być omawiane poza grupą. Harmonogram spotkań jest publikowany na stronie internetowej przedszkola (wraz z informacją o inicjatywie Czas dla rodziców), jednak tematy pozostają poufne. Spotkania zostały opisane jako przestrzeń do dzielenia się doświadczeniami rodzicielskimi, w tym rodzicielstwa dziecka niepełnosprawnego, z pomocą psychologa, przestrzeń do odreagowania stresów dnia codziennego, doskonalenia umiejętności rodzicielskich i integracji rodziców poprzez nawiązywanie relacji, które mogą przyczynić się do stworzenia "łańcucha wsparcia" i wymiany przydatnych informacji.

WYNIKI I OCENA

Inicjatywa w oczywisty sposób pomogła rodzicom. Przedszkole uważa pomysł za korzystny i skuteczny. Można stwierdzić, że organizowanie spotkań dla rodziców dzieci zdrowych i z niepełnosprawnością jest efektywną realizacją idei integracji i włączania. Grupa dobrze funkcjonuje. Liczba wniosków o miejsce w przedszkolu z roku na rok jest większa. Rodzice są zadowoleni.

DLACZEGO JEST TO DOBRA PRAKTYKA?

W wielu przedszkolach prowadzone są grupy wsparcia dla rodziców dzieci niepełnosprawnych. Oczywistym jest, że rodzice są bardzo obciążeni obowiązkami, trudnościami i kłopotami związanymi z rodzicielstwem. Należy jednak stwierdzić, że tworzenie odrębnych grup wsparcia dla rodziców dzieci

ze specjalnymi potrzebami, przyczynia się do ich alienacji i wycofania z interakcji z innymi ludźmi. Natomiast działalność grupy wsparcia dla wszystkich rodziców umożliwia rozwój ich społeczności. Pomaga również spojrzeć na własne problemy związane z byciem rodzicem niepełnosprawnego dziecka z nowej perspektywy. W końcu każdy rodzic ma jakieś problemy ze swoim dzieckiem. "Wszyscy jesteśmy różni, ale tacy sami". Po zbudowaniu zaufania w grupie można zaproponować różne tematy do dyskusji, na przykład: kryzysy i zagrożenia w rodzinie, poczucie wypalenia, nasze lęki, jak mogę odpocząć od obowiązku ciągłej opieki nad moim dzieckiem, jak pełnosprawne i niepełnosprawne dzieci uczą się i doświadczają świata, samotność.

WNIOSKI Z PROGRAMU PILOTAŻOWEGO

Ta dobra praktyka została oceniona przez pracowników trzech szkół w Brukseli, a także przez trenerów pracujących w regionie Flandrii w Belgii. Działanie zostało ocenione jako bardzo dobre dla rodziców, którzy muszą wymieniać i omawiać między sobą delikatne kwestie. Wspomniano, że obecnie istnieje kilka okazji do interakcji z rodzicami dzieci uczęszczających do przedszkola, ale są one bardziej skoncentrowane na dzieciach. To działanie może stanowić dobrą przestrzeń dla rodziców do omówienia ich własnych problemów i zmierzenia się z izolacją. Podkreślono znaczenie znalezienia odpowiednich momentów na takie spotkania, ponieważ istnieje ryzyko, że rodzice nie będą mieli czasu, aby w nich uczestniczyć. Większość rodziców pracuje w pełnym wymiarze godzin i może być zbyt zajęta, aby dołączyć do aktywności. Inną powszechną obawą była rola moderatora. Potencjalnie posiadanie kogoś z zewnątrz - przeszkolonego facylitatora, najlepiej psychologa, w celu zapewnienia skuteczności grupy wsparcia - byłoby elementem poprawy w porównaniu z pierwotną praktyką. Przedstawiono kilka dobrych przykładów już istniejących praktyk. Na przykład organizacja Magenta we Flandrii, powiązana z Uniwersytetem w Leuven, która początkowo prowadziła warsztaty pomagające rodzicom stawić czoła wyzwaniom związanym z rodzicielstwem, z czasem przekształciła się w przestrzeń dla rodziców do dzielenia się doświadczeniami, zapewniania wsparcia i wymiany cennych spostrzeżeń. Grupy wsparcia były pierwotnie przeznaczone dla rodziców dzieci w wieku od 1 do 6 lat, ale zostały rozszerzone również na rodziców nastolatków. Oprócz pozytywnych informacji zwrotnych, podkreślono trudności z zaangażowaniem rodziców w ogóle. Wdrożenie takiej grupy wsparcia może nie być łatwe ze względu na wrażliwe i delikatne tematy. Podnoszono również obawy dotyczące trudności nauczycieli w ustalaniu granic i określaniu zakresu ich zaangażowania w życie rodziców. Podkreślono, że niektórzy rodzice mogą nawet otwarcie nie

przyznawać się do niepełnosprawności swojego dziecka, więc prowadzenie takich dyskusji może być trudne. Stwierdzono również, że comiesięczne spotkania mogą być zbyt częste, aby można je było wdrożyć w praktyce.

PRZEDSZKOLE I RODZINA TO ZESPÓŁ

Festyn rodzinny zorganizowany przez Przedszkole Integracyjne w Namysłowie.

<https://pinamyslow.szkolnastrona.pl/a,669,festyn-rodzinny-2022>

CELE

Głównym celem festynu było stworzenie dla całej społeczności przedszkola możliwości aktywnego, twórczego spędzenia czasu i dobrej zabawy. Cele szczegółowe to współdziałanie organów przedszkola w procesie wychowawczym, kształtowanie właściwych postaw prospołecznych, promowanie aktywnych form spędzania wolnego czasu na świeżym powietrzu, integracja środowiska lokalnego w działaniach na rzecz dzieci i rodzin wspólnie spędzających czas.

OPIS

Dzieci przybyły na festyn całymi rodzinami (obecni byli wujkowie, ciocie, dziadkowie). Dużym zainteresowaniem cieszyła się loteria fantowa. Było wiele atrakcji: charakteryzacja, żywe duże maskotki, bańki, balony, wystawa wozów strażackich i policyjnych. Szczególną popularnością cieszyło się "lanie wody" z węża strażackiego (nadzorowane przez strażaków). Na plac przedszkolny przyjechało wielu motocyklistów, można było pooglądać motory lub na nich posiedzieć. Były dmuchane zjeżdżalnie i malowanie twarzy. Zorganizowano także zabawy integracyjne dla rodziców. Dużym zainteresowaniem cieszyło się stoisko z ciastami przygotowanymi przez mamy, babcie i tatusiów, było też stoisko kulinarne z sałatkami owocowymi i kiełbaskami z grilla. Podawano także kawę, soki owocowe i lody. W małym sklepiku ogrodniczym można było kupić roślinkę do swojego ogródka.

WYNIKI I OCENA

Rodzice wraz ze swoimi pociechami pokazali, że potrafią się wspólnie bawić i aktywnie spędzać wolny czas. Zostało to udokumentowane na zdjęciach.

DLACZEGO JEST TO DOBRA PRAKTYKA?

Zajęcia przebiegły sprawnie dzięki dobrej organizacji. Ta sfera, ukryta przed uczestnikami, jest miejscem tworzenia dobrych relacji, w których nie ma podziału na rodziców dzieci zdrowych i rodziców dzieci niepełnosprawnych. Czasem rodzice dzieci z niepełnosprawnością dostrzegają, że nie tylko mają wiele umiejętności i pasji, ale są wartościową częścią większej społeczności. Mamy dzieci pełnosprawnych i niepełnosprawnych świetnie radziły sobie z malowaniem twarzy i wszystkie dzieci chętnie uczestniczyły w tej zabawie. Przygotowanie stoisk pozostawiono rodzicom, ale podobnie jak w całym wydarzeniu zadbano o stworzenie grup mieszanych (rodzice dzieci zdrowych i z niepełnosprawnością). Zabawy dla dorosłych powinny być moderowane, nauczyciel powinien dbać o tworzenie grup mieszanych i pozwolić im wspólnie pokonywać trudności. Łatwo stworzyć grupę do wężła gordyjskiego i tratwy.

<https://www.spogle.pl/7-zabaw-integracyjnych-dla-doroslych/>

ROZDZIAŁ 3

Podejścia i strategie wspierające kadre przedszkoli i zachęcające do otwartej debaty w miejscu pracy na temat integracji dzieci z niepełnosprawnością intelektualną.

MODEL PIRAMIDY

Dobre praktyki proponowane przez IDEA (The Individuals with Disabilities Education Act - Ustawa o edukacji osób niepełnosprawnych, USA)

brandywineschools

CELE

Zapewnienie integracyjnego środowiska dla dzieci z niepełnosprawnością w programach przedszkolnych. "IDEA" zapewnia również wsparcie dla integracji osób niepełnosprawnych w placówkach K-12 (od przedszkola do dwunastej klasy) poprzez wymóg jak najmniej restrykcyjnego środowiska (LRE).

OPIS

Polityka IDEA w zakresie integracji, zatwierdzona przez Kongres USA, opiera się na wielu badaniach naukowych, które wykazały, że włączenie wspiera dostęp do wysokiej jakości programu nauczania dla dzieci z niepełnosprawnością, prowadząc do poprawy wyników w nauce i zaangażowania społecznego. Włączenie dzieci niepełnosprawnych do wczesnej edukacji i opieki poprawia rozwój ich umiejętności czytania i pisanie, świadomość dźwięku i języka mówionego, a także zapewnia im możliwość interakcji z rówieśnikami, które wspierają rozwój zarówno umiejętności językowych, jak i społecznych. Zalecenia dotyczące zwiększenia integracji w placówkach wczesnej edukacji i opieki na poziomie lokalnym obejmują następujące kwestie:

- Współpraca z rodzinami
- Przestrzeganie przepisów dotyczących wsparcia i usług w środowiskach integracyjnych
- Ocena i poprawa jakości integracji w programach edukacji wczesnoszkolnej
- Poprawa jakości doskonalenia zawodowego
- Ustanowienie odpowiedniej struktury zatrudnienia i wzmocnienie współpracy członków kadry poprzez działania integrujące zespół lub działania, które mogą zwiększyć pewność siebie pracowników
- Zapewnienie dostępu do specjalistycznego wsparcia
- Rozwój formalnej współpracy z partnerami społecznymi

Programy ECEC mogą zapewniać interwencje w ramach wielopoziomowego systemu wsparcia (MTSS). Podstawowe zasady MTSS dla przedszkoli są następujące:

- Tworzenie wielopoziomowego systemu wsparcia
- Promowanie nauczania intencjonalnego czyli poprawy świadomości nauczyciela w zakresie stosowanych metod, które mają wspierać / umożliwić rozwój i uczenie się dzieci.
- Stosowanie w maksymalnym możliwym zakresie praktyk opartych na badaniach i potwierdzonych naukowo.

Programy przedszkolne coraz częściej wykorzystują modele MTSS w celu zróżnicowania działań w odpowiedzi na różne potrzeby edukacyjne dzieci i ułatwienia integracji dzieci z niepełnosprawnością. Model Piramidy został zaprojektowany specjalnie w celu stosowania modelu MTSS dla wsparcia behawioralnego w przedszkolach. U dzieci niepełnosprawnych, które otrzymały wsparcie behawioralne z wykorzystaniem Modelu Piramidy zmniejszyła się liczba zachowań problemowych, przy jednoczesnej poprawie aktywności i zaangażowania.

Model piramidy dla MTSS w ECE:

- Intensywne interwencje
- Ukierunkowane wsparcie społeczno-emocjonalne
- Wysokiej jakości środowiska wspierające
- Troskliwe i odpowiedzialne relacje opiekuńcze

DLACZEGO JEST TO DOBRA PRAKTYKA?

- Łatwość wdrożenia praktyk w różnych środowiskach szkolnych
- Podkreślenie znaczenia relacji opiekuńczych w różnych kontekstach
- Zapewnienie dostępu do specjalistycznego i zindywidualizowanego wsparcia
- Promowanie poprawy komunikacji między rodziną a szkołą

INTEGRACJA: PODEJŚCIA EDUKACYJNE

Dobra praktyka sugerowana przez Uniwersytet w Tesalii, Wydział Pedagogiczny Edukacji Przedszkolnej:

eclass.uth.gr

CELE

Głównym celem praktyki jest współpraca między nauczycielami i innymi specjalistami pracującymi z dziećmi z niepełnosprawnością intelektualną w środowisku szkolnym, tak aby każdy członek personelu umiejętnie odpowiadał na potrzeby dzieci. Pracownicy wymieniają się wiedzą i doświadczeniami oraz wspólnie rozwiązują trudności. W tym duchu kadra ustala wspólne cele edukacyjne dla dzieci, co podnosi poziom nauczania i wzmacnia integrację w środowisku szkolnym.

OPIS

Multidyscyplinarne spotkania w środowisku szkolnym odnoszą się do współpracy różnych specjalistów w celu poprawy poziomu edukacji, integracji i opieki nad dziećmi z niepełnosprawnością intelektualną. Jest to również określane jako "grupa wokół dziecka", którą tworzy się w oparciu o potrzeby każdego ucznia. Taka grupa może składać się z dwóch lub więcej osób. Jej członkami mogą być nauczyciele, psychologowie, logopedzi, terapeuci zajęciowi, fizjoterapeuci, pracownicy socjalni, pielęgniarki szkolne, muzykoterapeuci i rodzice dziecka. Współdziałanie profesjonalistów z różnych dziedzin jest bardzo istotne, ponieważ żaden specjalista nie ma wystarczającej wiedzy i zasobów do pracy z dziećmi z niepełnosprawnością intelektualną. Czas trwania i częstotliwość spotkań zależą od decyzji podjętej przez grupę pracowników w środowisku szkolnym.

Wskazówki i przykłady różnych działań ułatwiających współpracę, które można dostosować do danego kontekstu i specyficznych warunków:

- Po spotkaniu nauczyciela z rodzicem specjalista ECEC proponuje harmonogram spotkań i potencjalnych działań, które zostaną wdrożone
- Specjalista sugeruje tematy do rozmowy z dzieckiem w celu promowania i zaspokojenia jego potrzeb
- Spotkania mogą być realizowane w szkole i w komunikacji z rodzicami w celu łatwiejszego planowania
- Uczestnicy inni niż rodzice/opiekunowie mogą spotkać się ze specjalistami, którzy wspierają dziecko

WYNIKI I OCENA

Współpraca między nauczycielami i innymi specjalistami skutkuje lepszymi wynikami w zakresie edukacji i integracji dzieci.

DLACZEGO JEST TO DOBRA PRAKTYKA?

- Działanie łatwe do zorganizowania i wdrożenia przy niskich kosztach
- Holistyczne podejście do potrzeb dziecka

- Dzielenie się wiedzą i doświadczeniami pomaga lepiej rozumieć wyzwania w pracy z dzieckiem z niepełnosprawnością i rozwiązywać problemy
- Wspólne określanie celów i działań
- Możliwość uczestniczenia rodziców w pracach grupy
- Precyzyjniej sformułowane wnioski i bardziej wiarygodne wyniki w kwestiach związanych z optymalną współpracą z dziećmi i ich integracją

WNIOSKI Z PROGRAMU PILOTAŻOWEGO

Ta dobra praktyka została oceniona przez pracowników trzech szkół w Brukseli, a także przez trenerów pracujących w regionie Flandrii w Belgii. Uczestnicy wyrazili duże zainteresowanie tym działaniem, uznając je za bardzo atrakcyjne i zgodne z najbardziej zaawansowanymi praktykami. Stwierdzono jednak również, że wymaga ono czasu, planowania i zaangażowania zewnętrznych ekspertów, dlatego można rozważyć dłuższy czas na jego wdrożenie. Podkreślono również konieczność zaangażowania rodziców jako "ekspertów", choć równocześnie zwrócono uwagę na fakt, że czasami to właśnie oni sprzeciwiają się zindywidualizowanym planom edukacyjnym.

W opinii trenera inkluzji jest to działanie godne pochwały i wartościowa polityka. Trener przywołał tradycję wdrażania podobnych praktyk we Flandrii i wyraził swoje przekonanie, że takie podejście włączające jest jedyną drogą naprzód. Podkreślono barierę ograniczeń czasowy i potencjalne problemy z uzgodnieniem ról różnych specjalistów w życiu dziecka, a także konieczność współpracy w celu przezwyciężenia praktyki odosobnionych, indywidualnych wysiłków poszczególnych profesjonalistów. Podkreślono, że praktyka ta jest podobna do modelu stosowanego w Wielkiej Brytanii: TAC - Team Around the Child czyli Grupa wokół dziecka <https://www.tacinterconnections.com/index.php/tacmodel> Pomimo faktu, że jej wdrożenie może wymagać czasu, ma ona kluczowe znaczenie nie tylko dla dzielenia się ważnymi informacjami i doświadczeniami, ale przede wszystkim dla ustalania wspólnych celów i zadań. Może to być rozwiązanie bardzo korzystne dla dzieci z autyzmem, ale także dla dzieci z innymi potrzebami. Stwierdzono, że byłoby bardzo dobrze, gdyby szkoły przyjęły taką praktykę, w szczególności biorąc pod uwagę, że poziom wymiany ze specjalistami zapewniającymi dodatkowe wsparcie dzieciom jest obecnie bardzo niski.

PODRĘCZNIK PRAKTYK WŁĄCZAJĄCYCH WE WCZESNYM DZIECIŃSTWIE

OPUBLIKOWANY PRZEZ MINISTERSTWO PRACY I POLITYKI SPOŁECZNEJ

https://www.eduino.gov.mk/nastava/wp-content/uploads/2020/03/priracnik_mk.pdf

CELE

Niniejszy podręcznik ma na celu wspieranie kadry edukacyjnej i opiekuńczej z placówek wczesnej edukacji i opieki w Macedonii Północnej w zaspokajaniu potrzeb dzieci z trudnościami rozwojowymi poprzez podejście oparte na współpracy.

OPIS

Opublikowany przez Ministerstwo Pracy i Polityki Społecznej w 2017 r. podręcznik "Advancing Inclusive Practices in Early Childhood" (Wspieranie praktyk włączających we wczesnym dzieciństwie) skierowany jest głównie do kadry edukacyjnej i opiekuńczej pracującej w placówkach wczesnej edukacji i opieki. Jego ogólnym celem jest ustanowienie wytycznych dla personelu, aby lepiej identyfikować potrzeby dzieci z trudnościami rozwojowymi, w tym dzieci z niepełnosprawnością intelektualną, a także opracowywać indywidualne plany, które przyniosłyby korzyści ogólnemu rozwojowi dzieci, ich dostosowaniu i aktywnemu uczestnictwu w przedszkolu. Podręcznik zaleca strategiczne podejście do planowania, które powinno być podejmowane przez grupę specjalistów pracujących z dzieckiem w placówce wczesnej edukacji i opieki oraz w porozumieniu z rodzicami dziecka, podzielone na trzy główne etapy:

- Faza I: Analiza trudności rozwojowych dziecka i opracowanie profilu funkcjonalnego dziecka w oparciu o analizę SWOT obejmującą "mocne strony" dziecka, "słabe strony", które ograniczają dostosowanie lub uczestnictwo dziecka w codziennym życiu w placówce wczesnej edukacji i opieki, "szanse", tj. czynniki, które mogą pozytywnie wpłynąć na dostosowanie i uczestnictwo dziecka, oraz "zagrożenia", tj. czynniki, które mogą im zagrozić.
- Faza II: Opracowanie planu obejmującego cele SMART (konkretne, mierzalne, osiągalne, istotne i określone w czasie) w celu wspierania dziecka w trzech głównych obszarach - interakcjach społecznych, uczestnictwie w codziennych czynnościach w placówce wczesnej edukacji i opieki oraz

wspieraniu niezależności w życiu codziennym. Sformułowanie tych celów ma na celu określenie poziomu wsparcia potrzebnego ze strony personelu i innych osób, takich jak rówieśnicy, rodzice i inni specjaliści.

- Faza III: Ciągłe monitorowanie, raportowanie i dostosowywanie planu.

WYNIKI I OCENA

Zastosowanie tego podejścia, a mianowicie procesu analizy SWOT i formułowania celów SMART, ma potencjał do stworzenia forum wymiany doświadczeń, poglądów i perspektyw wśród wszystkich odpowiednich specjalistów w placówce ECEC, którzy mają kontakt z dzieckiem z niepełnosprawnością intelektualną.

DLACZEGO JEST TO DOBRA PRAKTYKA?

Znaczenie tego podejścia dotyczy jego potencjału powielania w innych kontekstach. Dodatkowo łatwość jego wdrożenia zwiększa szanse na pomyślne zastosowanie.

WNIOSKI Z PROGRAMU PILOTAŻOWEGO

Działanie to zostało przetestowane przez trzech partnerów projektu - w Polsce, Macedonii i na Cyprze.

POLSKA

Praktyka została oceniona przez personel Przedszkola Gminnego we wsi Jurków (województwo małopolskie). W warsztacie wzięło udział 6 osób, nauczycieli przedszkola. Grupowa refleksja nad omawianą praktyką przerodziła się w dyskusję. W szczególności zakwestionowano postulat pomiaru, czyli zasadę mierzalności realizacji celu. Wydaje się to nie tylko nierealne w kontekście edukacji i wychowania dzieci, ale przede wszystkim zachęca do myślenia o dziecku jako obiekcie fizycznym, który można wyrazić

w metrach, sekundach i innych jednostkach układu SI. Zasadniczo uczestnicy byli zadowoleni, że dowiedzieli się o nowym pomysle i mieli okazję go przedyskutować i dogłębnie przeanalizować. Dla nauczycieli było jasne, że SWOT i SMART to techniki powszechnie stosowane w dziedzinie projektów. Jeden z uczestników zadał pytanie: "Czy dziecko jest projektem?". Odpowiedź wszystkich była prosta i stanowcza: "Nie". Zasugerowano, że narzędzie jest nieadekwatne do tematu, ponieważ nie należy mechanicznie przenosić technik skutecznych w jednej dziedzinie na zupełnie inne, odmienne dziedziny. Sesja pilotażowa wyraźnie pokazała potrzebę organizowania swobodnych i otwartych dyskusji dla pracowników przedszkoli, aby wspierać ich w rozwiązywaniu problematycznych kwestii.

MACEDONIA

W działaniu pilotażowym wzięło udział 10 specjalistów z publicznej miejskiej instytucji dla dzieci "Goce Delchev" z Vinicy w Macedonii Północnej. Zgodnie z informacjami zwrotnymi od uczestników, ćwiczenie stworzyło otwartą przestrzeń dla członków personelu ECEC, do poszerzenia ich wiedzy i zapoznania się ze strategicznymi dokumentami promującymi włączenie społeczne dzieci z niepełnosprawnością intelektualną. Ponadto sprowokowało ich do dyskusji i mapowania głównych wyzwań, przed którymi stoi personel wczesnej edukacji i opieki w codziennej pracy z dziećmi niepełnosprawnymi i o typowym zakresie rozwoju. Ćwiczenie poszerzyło perspektywę i wiedzę uczestników na temat rozwoju we wczesnym dzieciństwie. Ponadto pozwoliło uczestnikom lepiej zrozumieć system opieki społecznej i ochrony socjalnej oraz to, w jaki sposób systematyczne podejście może poprawić ich usługi w przedszkolu. Uczestnicy zgłosili duże zainteresowanie analizą dokumentu strategicznego i rozwijaniem umiejętności planowania i myślenia strategicznego w celu wspierania ich rozwoju zawodowego. Zrozumieli również konieczność poprawy systemu i wagę ich własnego zaangażowanie w promowanie integracji społecznej.

CYPR

Praktyka ta została przetestowana w prywatnym przedszkolu The Giving Tree w Nikozji przez personel przedszkola/nauczycieli, którzy aktywnie uczestniczyli w zajęciach, a pod koniec sesji przekazali swoje opinie. Ćwiczenie okazało się pomocne dla personelu, ponieważ szczegółowy podręcznik zawiera wytyczne pozwalające lepiej rozpoznać potrzeby dzieci z trudnościami rozwojowymi, w tym dzieci z niepełnosprawnością intelektualną. Opis jest jasny i ma zrozumiałą strukturę. Bardziej szczegółowe wyjaśnienie analizy

S.W.O.T i celów SMART jest przydatne, ponieważ niektórzy członkowie personelu nie wiedzą dokładnie, czym są te metody, a ich poznanie będzie pomocne w pracy. Wyrażone zostało przekonanie, że wdrożenie na szeroką skalę praktyk opisanych w przewodniku i dotarcie do środowiska ECEC jest potrzebne. Proponowane podejście należy uwzględnić w programie nauczania cypryjskiej szkoły dla personelu ECEC w celu wsparcia nauczycieli. Istotne jest, że nie będzie to wymagało żadnych dodatkowych zasobów czy materiałów. Nauczyciele, którzy wdrożyli wybraną praktykę są przekonani o jej przydatności i zdecydowanie zalecają wdrożenie jej w swojej placówce, by służyła wszystkim członkom personelu.

PRZEDSZKOLE MOUSE BOX

Prezentacja wzorowo zorganizowanego i funkcjonującego przedszkola Mouse Box w Lipsku, Niemcy:

<https://maeusekiste.froebel.info/unser-kindergarten>

<https://maeusekiste.froebel.info/unser-kindergarten/team>

CELE

Pedagogika w tym przedszkolu charakteryzuje się otwartością, uczestnictwem i zindywidualizowanym podejściem. Nauczyciele odpowiadają tutaj na potrzeby i zainteresowania dzieci w swojej codziennej pracy pedagogicznej.

OPIS

Głównym celem praktyki jest oferowanie troskliwej i kompetentnej edukacji poprzez wychowanie i opiekę nad 74 dziećmi w wieku od 9 tygodni do rozpoczęcia nauki w szkole. Zespół przedszkola dokłada wszelkich starań, by wspierać dzieci w ich indywidualnym procesie nauki i rozwoju w sposób uważny i pełen szacunku. Osobowość dzieci, ich potrzeby, zainteresowania i zdolności mają decydujące znaczenie dla organizacji działań pedagogicznych.

W skład zespołu przedszkola wchodzi:

- 1 kierownik (pedagog/pracownik socjalny)

- Specjalista do spraw ochrony dzieci
 - 9 nauczycieli
 - 1 specjalista w dziedzinie edukacji muzycznej
-
- 1 nauczyciel wykwalifikowany w pracy z dziećmi poniżej trzeciego roku życia
 - 1 nauczyciel posługujący się dwoma językami
 - 2 praktykantów
 - 1 dwujęzyczny nauczyciel w trakcie szkolenia
 - 1 osoba z obsługi
 - 1 woźny

Personel regularnie uczestniczy w różnorodnych szkoleniach i angażuje się w rozmaite formy doskonalenia zawodowego, dzieląc się zdobytą wiedzą z wszystkimi członkami zespołu.

WYNIKI I OCENA

Codzienna komunikacja i wymiana doświadczeń między członkami personelu przyczyniają się zarówno do lepszego planowania działań i procesów edukacyjnych w celu zaspokojenia potrzeb dzieci, jak i do zmniejszenia poziomu stresu, lęku przez wyzwania i problemami, jakie nieuchronnie pojawiają się w pracy z dziećmi.

DLACZEGO JEST TO DOBRA PRAKTYKA?

Przykład niemieckiego przedszkola pokazuje, że dobra organizacja pracy oraz ciągła komunikacja wszystkich członków personelu i konsekwentne podnoszenie ich kwalifikacji zawodowych są niezbędne w placówce, do której uczęszczają dzieci z niepełnosprawnością intelektualną. Często od rzeczy pozornie oczywistych zależy poziom świadczonych usług i procesów edukacyjnych oraz faktycznej integracji. Dlatego warto o nie zadbać.

INTERWIZJA - SUPERWIZJA

CELE

Pogłębianie wiedzy i profesjonalizmu personelu opieki dziennej.

OPIS

Aby monitorować pracę wykonywaną z dziećmi, trenerzy inkluzji przeprowadzają spotkania superwizyjne (trwające 2 godziny), które są organizowane co 3-4 miesiące. We Flandrii trenerzy integracji to profesjonaliści, którzy ułatwiają integrację dzieci. Superwizja jest zazwyczaj wymagana przez dyrektora zespołu. Interwizja jest natomiast dobrowolna i pozwala członkom kadry wspólnie zastanowić się nad swoim postępowaniem zawodowym. Wspólnej analizie poddawane są na przykład doświadczenia jednego z członków grupy, trudności w radzeniu sobie ze złożonymi sytuacjami lub niezadowolające wyniki działań podejmowanych dla realizacji konkretnych zadań. Pracownicy organizują takie spotkania, gdy czują, że potrzeba im dodatkowych porad lub wsparcia w rozwiązaniu konkretnego problemu. Spotkania te są interdyscyplinarne - obecni są wszyscy członkowie kadry, którzy opiekują się dziećmi ze specjalnymi potrzebami, a jedna osoba (często jest to trener integracji) podejmuje się roli moderatora. Podczas spotkań omawia się i analizuje przypadki przedstawione przez pracowników. Uczestnicy wspólnie się nad nimi zastanawiają, dzielą się swoimi opiniami, ucząc się w ten sposób od siebie nawzajem. Metody pracy stosowane na spotkaniach mogą być rozmaite. Wybór podejścia i konkretnego mechanizmu zależy od tego, jaki przypadek jest omawiany, a do trenera inkluzji należy decyzja o tym, co najlepiej pasuje do indywidualnego przypadku. Budowanie pozytywnych rozwiązań dokonuje się na różne sposoby, na przykład poprzez zadawanie pytań w celu zrozumienia sprawy lub spojrzenie na dany przypadek z różnych pozycji (opiekuna, matki, dziecka, władz). Sesje te są zawsze prowadzone w bardzo bezpiecznym środowisku, z zachowaniem poufności.

WYNIKI I OCENA

Na każdym spotkaniu inna kadra superwizyjna analizuje poprzednią sesję i ocenia ją. Spotkania przynoszą głębszą wiedzę i dostarczają rozwiązań oraz nowych umiejętności personelowi opieki dziennej.

DLACZEGO JEST TO DOBRA PRAKTYKA?

- Łatwa do odtworzenia i powielania
- Wzmacnia pozycję pracowników
- Pracownicy czują się wysłuchani i zdobywają wiedzę
- Zapewnia narzędzia dla działań na rzecz integracji

IDENTYFIKACJA GRUP, DO KTÓRYCH NALEŻYSZ

Z pakietu szkoleniowego DECET

CELE

- Zwiększenie świadomości na temat włączenia i wykluczenia
- Wzmocnienie procesu integracji w placówce

OPIS

Szkolenie trwające półtorej godziny zapewnia pracownikom przestrzeń do refleksji nad różnorodnością rodzin. Materiały do ćwiczeń obejmują serię zdjęć przedstawiających różne rodziny pod względem składu, orientacji seksualnej, pochodzenia etnicznego i religii.

1 faza (5 minut):

- Prezentacja procesu: procedury, cele, instrukcje, w tym pytanie/polecenie otwierające. To pytanie może się różnić w zależności od kontekstu i konkretnego celu.
- Wybierz zdjęcie lub dwa, które nasuwają Ci pytania dotyczące twojej koncepcji "rodziny".
- Wybierz zdjęcie, które najbardziej przypomina twoje wyobrażenie o idealnej rodzinie.

- Wybierz zdjęcie, które wzbudza twoje wątpliwości.
- Która rodzina jest ci najbliższa?
- O jakiej rodzinie chciałbyś dowiedzieć się więcej?

2 faza (15 min):

- Przyjrzyj się uważnie wszystkim zdjęciom, a następnie wybierz jedno lub dwa na podstawie pytania początkowego.
- Przygotuj to, co potem przekażesz grupie. Zachowaj wszystkie komentarze, pytania lub wrażenia na czas rozmowy w grupie.
- Nie spiesz się. Nawet jeśli twój wybór został już dokonany, poczekaj, aż wszyscy wybiorą swoje zdjęcia.

3 faza (1 godzina): Czas grupy.

- Każdy uczestnik może teraz wziąć zdjęcie, które wcześniej wybrał w myślach. Jeśli dwie osoby wybrały to samo zdjęcie, nie stanowi to problemu.

Każdy uczestnik powinien trzymać się swojego początkowego wyboru i skomentować go, gdy przyjdzie jego kolej.

- Zaprezentuj zdjęcie lub zdjęcia, jasno i wyczerpująco uzasadniając swój wybór. Bądź przygotowany na pytania i reakcje grupy.
- W razie potrzeby trener może pomóc uczestnikom na tym etapie.

4 faza (10 min):

- Komentarz trenera i ocena tego, co wydarzyło się podczas sesji.
- Dyskusja grupowa na temat tego, w jaki sposób ćwiczenie pomaga stawiać pytania i udzielać na nie odpowiedzi w kwestiach związanych z różnorodnością. Dzielenie się nowymi spostrzeżeniami.

WYNIKI I OCENA

Zdjęcia są z wielu powodów bardzo dobrym bodźcem do rozmowy o rodzinach. Ponieważ pokazują tylko fragment życia, każdy uczestnik ma pokusę, aby dopowiedzieć resztę. Zdjęcia pozwalają na wiele interpretacji, więc często zdarza się, że uczestnicy przedstawiają bardzo różne, nieraz przeciwstawne interpretacje. Te rozbieżne poglądy (gdy są traktowane przez trenera jako różne, a nie jako "dobre" lub "złe") wzmacniają dyskusję na temat tego, skąd pochodzą nasze pomysły i podnoszą świadomość w dziedzinie uprzedzeń. Ćwiczenie to odnosi się zarówno do podobieństw, jak i różnic, dlatego uczestnicy mogą również łatwo identyfikować się z rodzinami.

DLACZEGO JEST TO DOBRA PRAKTYKA?

- Ćwiczenie to daje pracownikom możliwość zastanowienia się nad osobistymi doświadczeniami, co wesprze ich w pracy integracyjnej z dziećmi.
- Szkolenie sprzyja większemu zrozumieniu i otwartości wśród rodziców i wychowawców, a tym samym umożliwia rodzinom integrację.
- Działanie wspiera dzieci i ich rodziców w rozwijaniu różnorodnych aspektów ich tożsamości; umożliwia rodzinom uczenie się od siebie nawzajem ponad granicami kulturowymi i innymi.

FIŃSKIE PODEJŚCIE DO DZIECI ZE SPECJALNYMI POTRZEBAMI

Tygodniowe szkolenie zorganizowane w Oulu w Finlandii oraz we Florencji we Włoszech przez Europass Teacher Academy.

<https://www.teacheracademy.eu/course/special-needs/>

CELE

Kurs pomoże uczestnikom w następujących obszarach:

- Identyfikacja najczęstszych trudności/wyzwań, jakie mogą napotkać dzieci z niepełnosprawnością po wejściu do klasy.

- Refleksja nad rolą nauczyciela jako części systemu, który pomaga każdemu dziecku.
- Rozumienie funkcji instytucji społecznych, partnerów spoza szkoły i nauczyciela w pracy z dziećmi ze specjalnymi potrzebami.
- Zapoznanie się z konkretnymi, praktycznymi metodami oraz umiejętność ich wykorzystania w celu promowania uczenia się i rozwoju dzieci ze specjalnymi potrzebami.

OPIS

Proponowany harmonogram:

Dzień 1 - Wprowadzenie do kursu i identyfikacja niepełnosprawności

Dzień 2 - Identyfikacja trudności

Dzień 3 - Jak skutecznie wspierać uczniów

Dzień 4 - Pomaganie dziecku

Dzień 5 - Wsparcie emocjonalne i behawioralne

Dzień 6 - Zamknięcie kursu i zajęcia kulturalne. Ewaluacja kursu połączona z wycieczką bądź zajęciami kulturalnymi różnego typu.

Praca z dziećmi z trudnościami w uczeniu się oraz zaburzeniami psychicznymi lub neuropsychiatrycznymi może stanowić szczególne wyzwanie dla nauczycieli, którzy nie są zaznajomieni z problematyką specjalnych potrzeb. Kurs wyjaśnia, w jaki sposób ścisła współpraca między nauczycielami, systemem szkolnym i administracją oraz innymi partnerami spoza szkoły (takimi jak rodzice oraz instytucje społeczne) sprzyja najlepszym edukacyjnym modelom i rozwojowi dzieci ze specjalnymi potrzebami.

OCENA I WYNIKI

Ocena kursu jest organizowana ostatniego dnia. Składa się ona z podsumowania nabytych kompetencji, informacji zwrotnych i dyskusji. Europass, obejmujący ponad 250 kursów dostępnych w całej Europie i ponad 12 000 uczestników rocznie, jest największą siecią wysokiej jakości dostawców kursów szkoleniowych dla nauczycieli.

DLACZEGO JEST TO DOBRA PRAKTYKA?

Kurs ten, zaprojektowany i prowadzony przez fińskiego nauczyciela, wprowadza nauczycieli przedszkolnych w trzyetapowy model, który fińskie przedszkola i szkoły podstawowe opracowały specjalnie w celu promowania nauki i rozwoju osobistego dzieci. Kurs zapewnia nauczycielom praktyczne zrozumienie trudności i wyzwań, jakie dziecko ze specjalnymi potrzebami może napotkać po wejściu do klasy. Jest on dostosowany do potrzeb uczestników - możliwe jest omówienie konkretnego tematu (należy go wskazać z czterotygodniowym wyprzedzeniem).

WNIOSKI Z PROGRAMU PILOTAŻOWEGO

Przedstawiciele siedemnastu greckich przedszkoli (szesnastu publicznych i jednego prywatnego), a także dwóch pracowników Ministerstwa Edukacji uczestniczyło w pilotażu i ocenie tej dobrej praktyki. Specjaliści uznali, że szkolenie byłoby pomocne dla nieprzeszkolonych specjalistów lub nauczycieli, którzy nie znają specyfiki pracy z dziećmi ze specjalnymi potrzebami, a w szczególności z niepełnosprawnością intelektualną. Uważają, że jest to przydatna i dobrze przygotowana propozycja, którą można wzbogacić i dostosować do greckiego kontekstu krajowego. Składa się ona z konkretnych kroków i zawiera wiele wskazówek, jak wdrożyć i zorganizować szkolenie, co czyni ją cennym przykładem efektywnych działań, możliwym do powielania.

Specjaliści, którzy wzięli udział w szkoleniu zadeklarowali, że wzmocniło ono ich możliwości operacyjne i pogłębiło wiedzę na temat włączenia. Szkolenie obejmuje wszystkie potrzebne elementy i ważne aspekty inkluzyjności oraz sposoby jej adaptacji w środowisku ECEC. Zdaniem uczestników inne szkolenia były bardziej oderwane od rzeczywistości, a ten kurs obejmuje wszystko, co ważne i dzięki temu jest łatwy do naśladowania i stosowania, nawet jeśli nie jest się zaznajomionym z podejściem do dzieci z niepełnosprawnością intelektualną. Specjaliści zastosowali proponowane podejście w swoich klasach i zaobserwowali jego pozytywne oddziaływanie. .

SIEĆ

Sieć współpracy i samokształcenia dla nauczycieli.

<https://www.ore.edu.pl/2015/04/plany-dzialania-sieci-wspolpracy-i-samoksztafcenia/>

CELE

Ośrodek Rozwoju Edukacji, poradnie psychologiczno-pedagogiczne, biblioteki i placówki doskonalenia nauczycieli uczestniczyły w tworzeniu i realizacji nowej formy doskonalenia zawodowego. Cele współpracy i samokształcenia są następujące: wymiana doświadczeń między uczestnikami, analiza dobrych praktyk stosowanych przez uczestników, uzyskanie wsparcia metodycznego i merytorycznego, rozwój kompetencji uczestników, tworzenie nowych rozwiązań zgodni z potrzebami placówek należących do sieci, budowanie relacji i współpracy między nauczycielami.

OPIS

Działania podejmowane w ramach sieci to przede wszystkim spotkania bezpośrednie lub na platformie cyfrowej. Ta ostatnia wykorzystywana jest pomiędzy spotkaniami do wymiany opinii, publikowania materiałów edukacyjnych i efektów pracy (stworzone narzędzia, scenariusze zajęć). Spotkania na platformie umożliwiają kontakt z ekspertami niezależnie od odległości i udział w szkoleniach z dala od miejsca zamieszkania. Lista tematów jest omawiana i tworzona na pierwszym bezpośrednim spotkaniu.

WYNIKI I OCENA

Liczba takich sieci i ich uczestników rośnie. Niemal każda biblioteka pedagogiczna w Polsce (7782) czy placówka doskonalenia nauczycieli (ponad 18 000) posiada taką sieć. Poruszane są zagadnienia związane bezpośrednio z pracą z dzieckiem ze specjalnymi potrzebami edukacyjnymi. Niektóre z tematów to: plan pracy sieci współpracy i samokształcenia nauczycieli pracujących z dzieckiem ze specjalnymi potrzebami edukacyjnymi, IED w praktyce - tworzenie Indywidualnych Planów Edukacyjnych dla dzieci niepełnosprawnych intelektualnie, IED i co dalej? Dostępne na:

<https://odm.pcpppidn.eu/sieci-wspolpracy-i-samoksztafcenia-archiwum-2021-2022/>

Dynamika rozwoju sugeruje, że jest to cenna inicjatywa.

DLACZEGO JEST TO DOBRA PRAKTYKA?

Program, oprócz tego, że jest cennym narzędziem w rozwijaniu metod pracy nauczyciela z niepełnosprawnym dzieckiem, daje możliwość omówienia problemów w bardziej prywatny i bezpośredni sposób. Zapewnia wsparcie dla nauczycieli i optymalizuje poszukiwanie rozwiązań. Pozwala wyrazić własne

stanowisko. Sieć łączy ludzi i instytucje, w których pracują. Jedna z uczestniczek sieci zauważyła: "Dzięki informacjom i umiejętnościom zdobyтым w ramach sieci mogę wnieść coś nowego do specjalistycznych dyskusji i jestem bardziej pewna siebie, ponieważ czuję wsparcie osób z sieci". Niektóre problemy i kwestie pojawiające się w naszym środowisku pracy zostały omówione, a nawet rozwiązane przez kolegów z sieci. Naprawdę korzystam z ich doświadczenia. Ten powiew świeżości wraz z poczuciem humoru ożywił nasze dyskusje, które często są obciążone rutyną i starymi rozwiązaniami".

LIDERZY

Projekt realizowany jest przez Wojewódzki Ośrodek Doskonalenia Nauczycieli w Lublinie we współpracy z bibliotekami pedagogicznymi i poradnią psychologiczno-pedagogiczną. Różnorodność podmiotów stymuluje lokalną współpracę i ułatwia wymianę doświadczeń.

<https://lscdn.pl/pl/projekty/12786,Lubelscy-Liderzy-Edukacji-Wlaczajacej.html>

CELE

Poszerzanie wiedzy na temat edukacji włączającej wśród pracowników systemu oświaty, szczególnie w zakresie realizacji, wdrażania i nadzoru.

OPIS

Cykl sesji szkoleniowo-doradczych oparty jest na programach szkoleniowo-doradczych opracowanych w ramach projektu "Uczeń ze specjalnymi potrzebami edukacyjnymi - opracowanie modelu szkoleń i doradztwa" przez Ośrodek Rozwoju Edukacji. <https://www.ore.edu.pl/2018/06/szkolenia-i-doradztwo-dla-poradni-o-projekcie/>

Ramowy program szkoleń dla pracowników pedagogicznych szkół i przedszkoli – 45 godzin dydaktycznych. Szkolenie obejmuje:

- Edukacja włączająca jako edukacja wysokiej jakości dla wszystkich osób uczących się.
- Ocena funkcjonalna w praktyce edukacyjnej: od identyfikacji zasobów do procesu wsparcia.
- Praca z klasą ze zróżnicowanymi potrzebami edukacyjnymi.

- Współpraca nauczycieli i specjalistów z innymi pracownikami przedszkoli, szkół i placówek oraz rodzicami.
- Współpraca nauczycieli i specjalistów z otoczeniem zewnętrznym - aspekty prawne, organizacyjne, dobre praktyki.
- Rozwój kadr pedagogicznych przedszkoli, szkół i placówek.

Zajęcia zorganizowano w formie warsztatów, każdy uczestnik miał trzygodzinne konsultacje indywidualne, wybierał ich tematykę.

WYNIKI I OCENA

Przeszkolono 1920 osób. Będą oni promować wiedzę i idee edukacji włączającej w swoich placówkach edukacyjnych. Będą pełnić rolę liderów, za którymi pójdą ich współpracownicy. Można założyć, że w każdej placówce oświatowej znajdzie się taka osoba. Należy zaznaczyć, że szkolenie obejmowało tylko moduł dotyczący przedszkoli.

DLACZEGO JEST TO DOBRA PRAKTYKA?

Narzędzia, zasoby i pomysły stworzone w ramach projektu zostały wykorzystane w innych szkoleniach. Podczas szkolenia uczestnicy i trenerzy zmierzali się z konkretnymi sytuacjami i problemami występującymi w edukacji włączającej i musieli znaleźć odpowiednie rozwiązania. Ten praktyczny aspekt pomógł w doskonaleniu warsztatu kadry nauczycielskiej. Uczestnicy szkolenia są w kontakcie z Centrum Doskonalenia Nauczycieli, mogą podejmować dyskusje z innymi pracownikami dydaktycznymi i uczestniczyć w nich lub udzielać konsultacji. Zdecydowanie pomaga to przezwyciężyć poczucie osamotnienia i bezradności, które dotyka nauczycieli edukacji włączającej. Ułatwia swobodną wymianę opinii na temat działań, które są niezbędne w przedszkolach. Podobne projekty realizowane są w innych województwach w Polsce. Zachętą do wzięcia udziału w szkoleniu jest to, że jest ono bezpłatne. Nauczyciele mają możliwość oddziaływania na swoje otoczenie, co przyczynia się do wzrostu ich pozycji w środowisku lokalnym. Takie projekty umożliwiają również publikowanie własnych materiałów dydaktycznych i opinii. Ma to pozytywny wpływ na awans zawodowy. Wyższe stopnie zawodowe oznaczają wyższe wynagrodzenie i pewność zatrudnienia.

ROZDZIAŁ 4

Strategie angażowania różnych organizacji, instytucji i podmiotów w lokalnych społecznościach do aktywnych działań na rzecz włączenia dzieci z niepełnosprawnością intelektualną w środowisku edukacji wczesnoszkolnej.

PANHELLEŃSKA KONFERENCJA NAUK O EDUKACJI

Dobra praktyka sugerowana przez Centrum Badań Psychofizjologii i Edukacji Uniwersytetu Narodowego i Kapodistrian w Atenach:

<https://eproceedings.publishing.ekt.gr/index.php/educ>

<https://spedu.gr/>

CELE

Głównym celem Panhelleńskiej Konferencji Nauk o Edukacji jest rozpowszechnianie wiedzy wśród specjalistów, nauczycieli i ogółu społeczeństwa, a także podnoszenie jakości edukacji w Grecji.

OPIS

Konferencja odbywa się co roku i prezentuje najnowsze badania podstawowe i stosowane w edukacji i edukacji specjalnej, a także psychiatrii, psychologii, lingwistyce i logopedii. Ponadto podczas konferencji formułowane są propozycje dotyczące przyszłości edukacji w Grecji. Wreszcie, prezentowane są nowe badania i doświadczenia edukacyjne wybitnych osobistości w dziedzinie edukacji. Wygłoszone referaty są zawarte w materiałach konferencyjnych i publikowane w wydawnictwie Krajowego Centrum Dokumentacji, który ma numer ISSN.

WYNIKI I OCENA

W wyniku regularnej organizacji Panhelleńskiej Konferencji Nauk o Edukacji powszechna wiedza na temat edukacji specjalnej i niepełnosprawności intelektualnej stopniowo wzrasta. Można przyjąć, że liczba uczestników i oddźwięk konferencji świadczą o jej pozytywnym znaczeniu, jednak wpływ tej praktyki nie został jeszcze formalnie zmierzony.

DLACZEGO JEST TO DOBRA PRAKTYKA?

- Konferencja jest dobrą praktyką ze względu na rozpowszechnianie wiedzy na temat dzieci z niepełnosprawnością intelektualną wśród specjalistów, nauczycieli i ogółu społeczeństwa.
- Wykłady prelegentów są publikowane, a każdy zainteresowany może w każdej chwili zapoznać się z informacjami i materiałami.
- Badania teoretyczne i stosowane są prezentowane ogółowi społeczeństwa i profesjonalistom.
- Omówiono i sformułowano sugestie i nowe dobre praktyki dotyczące przyszłości edukacji w Grecji.

NASZE MIASTO Z DZIEĆMI

Program jest próbą włączenia "pedagogiki terenowej" do ćwiczeń dydaktycznych na Wydziale Pedagogicznym Wychowania Przedszkolnego Uniwersytetu Kreteńskiego.

CELE

Program miał na celu promowanie zrównoważonego rozwoju ludzi i samej dziedziny naukowej, łącząc uniwersytet ze szkołą i lokalną społecznością Rethymno. Koncentruje się na potrzebach społeczeństwa (dzieci, rodziców, nauczycieli, studentów), promuje pasję dociekania, aktywnego uczenia się i uczenia się także poza szkołą, wykorzystywanie różnych miejsc do nauki zamiast sal lekcyjnych. Łączy naukę z lokalną historią, środowiskiem i kulturą.

Cele projektu są następujące:

- Zapewnienie dobrego samopoczucia ludziom i rozwoju ich "miejsca"
- Łączenie nauki z lokalną historią, środowiskiem i kulturą
- Zaoferowanie małym dzieciom autentycznych kontekstów do nauki i zapoznanie ich z koncepcją "miejsca", "tożsamości" i "społeczności".
- Nadanie znaczenia doświadczeniom dzieci w odniesieniu do "miejsca", "tożsamości" i "społeczności".

OPIS

W programie wzięło udział czterdziestu czterech studentów czwartego roku studiów, kierownik zajęć dydaktycznych oraz wykładowcy różnych przedmiotów na uczelni. Uczestniczyły w nim również dzieci z jedenastu przedszkoli oraz szesnastu nauczycieli przedszkolnych i rodzice dzieci. Ponadto w programie wzięły udział następujące instytucje, organizacje i firmy działające w lokalnej społeczności: Gmina Rethymno, Konserwatorium w Rethymno, Centrum Młodzieżowe Gminy Rethymno, Muzeum Sztuki Współczesnej, Święta Metropolia w Rethymno, Stowarzyszenie Muzyczne oraz tradycyjna ciastkarnia i piekarnia. Uczestnicy mieli okazję poznać lokalne tradycje w swoim mieście i kraju. Mogli dowiedzieć się o nich poprzez lekturę, wywiady ze starszymi mieszkańcami czy odwiedzenie muzeów i zabytków w swoim mieście. Następnie uczestnicy dzielili się między sobą wrażeniami i zdobytą wiedzą. Dzięki temu doświadczeniu poczuli się członkami społeczności. Pozyskane informacje i dane zostały zebrane przez opiekuna projektu i studentów uniwersytetu, a następnie przeanalizowane pod kątem zbadania jakie było doświadczenie poszczególnych uczestników. Wykorzystano częściowo ustrukturyzowane wywiady z nauczycielami, rodzicami i członkami społeczności lokalnej przed i po realizacji projektu (portfolio uczniów, prace dzieci, zdjęcia, nagrania, nagrania wideo, pamiętniki, refleksje).

WYNIKI I OCENA

Dla małych dzieci najważniejsze było to, że poznały swoje miasto i określiły swoją tożsamość w odniesieniu do niego. Rozwinęły silne więzi z ludźmi i kulturą lokalnej społeczności. Zaangażowały się w autentyczne doświadczenia edukacyjne i otwarte procesy uczenia się. Wzbogaciły swoją wiedzę.

Studenci uniwersyteccy z powodzeniem planowali i wdrazali akcje skoncentrowane na dziecku, które obejmowały działania poza środowiskiem szkolnym. Rozwijali umiejętności komunikacji i współpracy między sobą, a także współdziałania z nauczycielami i członkami społeczności lokalnej.

Nauczyciele uznali potrzebę, aby szkoły stały się tętniącymi życiem ośrodkami w swoich dzielnicach. Dostrzegli także prawo dostępu wszystkich obywateli, młodych i starszych, do zdobywania wiedzy, twórczej ekspresji, dialogu i innowacji. Kulturowali ducha zespołowości w swoich działaniach.

Rodzice zmienili swoje postrzeganie obecności studentów uniwersytetu w przedszkolach, a także wkładu uniwersytetu w życie ich miasta. Zmieniło się też ich postrzeganie podstawy programowej przedszkola i różnych sposobów uczenia się dzieci. Rozwinęli znaczące relacje z osobami zaangażowanymi w naukę ich dzieci oraz nawiązali głębsze kontakty z rodzicami dzieci z niepełnosprawnością.

Członkowie społeczności lokalnej rozwinęli poczucie wzajemnego szacunku, a także zyskali uznanie dla siebie nawzajem. Mieli możliwość kreatywnego, aktywnego, partycypacyjnego i interesującego spotkania z innymi mieszkańcami w różnym wieku. Wysokiej jakości doświadczenia edukacyjne uzyskiwane przez wszystkich zaangażowanych opierały się na zorganizowanym systemie relacji

i interakcji, które rozwijały się między ludźmi (rodzicami, nauczycielami, dziećmi, przyjaciółmi, innymi dorosłymi), przestrzeniami (dom, przedszkole, sąsiedztwo, muzeum itp.) i instytucjami (rodzina, gmina, społeczność).

DLACZEGO JEST TO DOBRA PRAKTYKA?

- Uczestnictwo
- Współpraca i włączanie wszystkich osób, niezależnie od ich cech.
- Autentyczne praktyki poparte badaniami
- Procesy refleksji i orientacji
- Aktywne uczenie się i wzajemność
- Wykorzystanie zasobów i materiałów pochodzących od lokalnej społeczności
- Możliwości zapoznania się z podstawą programową przedszkola
- Ocena formatywna i krytyczna refleksja nad praktykami
- Aktywny udział obywateli/społeczności lokalnej

WYTYCZNE DOTYCZĄCE RÓWNOŚCI DLA PLACÓWEK Wczesnoszkolnych

OPUBLIKOWANE PRZEZ TOWER HAMLETS COUNCIL EARLY YEARS INCLUSION TEAM

https://www.towerhamlets.gov.uk/Documents/Children-and-families-services/Early-Years/Equality_Guidance.pdf

CELE

Celem niniejszych wytycznych jest wspieranie nauczycieli wczesnej edukacji i opieki nad dzieckiem w dalszym rozwijaniu ich działań na rzecz integracji. Dotyczą one również angażowania tych wszystkich przedstawicieli lokalnych społeczności oraz odpowiednich instytucji, które mogą mieć wpływ na zaspokojenie indywidualnych potrzeb dzieci, w tym dzieci z niepełnosprawnością intelektualną.

OPIS

Niniejsza publikacja zawiera porady i wytyczne, które pomogą zapewnić równość dla wszystkich i holistyczne podejście do aktywnego zaangażowania szerokiego grona pracowników i specjalistów w placówkach wczesnej edukacji i opieki, a także dzieci, ich rodziców i rodziny, szerszą społeczność i gości. Publikacja składa się z następujących części:

- Rozwijanie praktyk antydyskryminacyjnych (wytyczne dotyczące rozpoznawania i zgłaszania incydentów dyskryminacyjnych)
- Polityki i praktyki włączające (wytyczne dotyczące opracowywania polityk włączających, ich rozpowszechniania w szerszej społeczności)
- Planowanie uwzględniające indywidualne potrzeby (wytyczne dotyczące włączania odpowiednich specjalistów z innych sektorów w zaspokajanie indywidualnych potrzeb dzieci oraz uznawanie ich wiedzy i porad)
- Integracyjne relacje i partnerstwa (wytyczne dotyczące uwzględniania unikalnych wartości, przekonań, postaw i środowisk wspólnych dla wszystkich członków społeczności w celu promowania integracji)
- Środowiska i podejścia włączające (wytyczne dotyczące opracowywania materiałów w środowisku ECEC, które odzwierciedlają różnorodność dzieci i ich rodzin)

WYNIKI I OCENA

Zastosowanie niniejszych wytycznych może prowadzić do wprowadzenia polityki i praktyk włączających w szerszej społeczności, w której żyją dzieci z niepełnosprawnością intelektualną, a nie tylko w placówkach wczesnej edukacji i opieki, do której uczęszczają. Zostały one opracowane przez doświadczoną grupę specjalistów wczesnej edukacji z Tower Hamlets Council Early Years Inclusion Team.

DLACZEGO JEST TO DOBRA PRAKTYKA?

W niniejszych wytycznych uznano, że wszystkie placówki ECEC i ich pracownicy mają obowiązek promować zrozumienie i docenianie różnic i różnorodności, uwzględniając w tym zakresie także dzieci z niepełnosprawnością intelektualną. Podkreślić należy jednocześnie ważną rolę, jaką w tych wysiłkach może odegrać szersza społeczność.

Wytyczne zawierają strategie aktywnego przeciwstawiania się wszelkim formom dyskryminacji oraz promowania równości i praktyk włączających poprzez budowanie kultury współpracy.

Niniejsze wytyczne są istotne i mają zastosowanie we wszystkich placówkach ECEC, które mogą je wdrożyć w swoich działaniach lub wykorzystać jako inspirację do opracowania własnych dokumentów przewodnich w tej dziedzinie.

ŚWIATOWY DZIEŃ ŚWIADOMOŚCI AUTYZMU

REALIZOWANY PRZEZ PRZEDSZKOLE BUBA MARA W SKOPJE,
MACEDONIA

<https://gradinkabubamara.org.mk/aktivnosti/1937>

CELE

Działania wdrożone przez przedszkole Buba Mara miały na celu zwiększenie zrozumienia i akceptacji dzieci z autyzmem przez lokalną społeczność, a także wysłanie sygnału do dzieci, rodziców i szerszej opinii publicznej, że dzieci z autyzmem są mile widziane w placówce.

OPIS

Przedszkole Buba Mara znajduje się w gminie Aerodrom w Skopje. 2 kwietnia 2022 r. przedszkole wdrożyło kilka działań z okazji Światowego Dnia Świadomości Autyzmu. Działania te obejmowały przygotowanie przez dzieci i nauczycieli ECEC puzzli i niebieskich żarówek (powszechnie używanych symboli świadomości autyzmu), przygotowanie prezentacji na temat zaburzeń ze spektrum autyzmu przez jednego z pracowników przedszkola i rozpowszechnienie jej poprzez stronę internetową placówki, skierowanej głównie do rodziców, ale też do szerszych kręgów społeczności, a także oświetlenie niebieskim światłem budynku, w którym znajduje się przedszkole. Oświetlenie było sponsorowane przez prywatną firmę, która świadczy takie usługi.

WYNIKI I OCENA

Działania podnoszące świadomość dotyczącą autyzmu zostały nie tylko zauważone w okolicy, w której znajduje się przedszkole, ale wzbudziły też zainteresowanie lokalnych i krajowych mediów, które informowały o wydarzeniu. W ten sposób uzyskano efekt podniesienia świadomości społecznej na temat potrzeby tworzenia placówek wczesnej edukacji i opieki, w których wszystkie dzieci z autyzmem mogą w pełni wykorzystać swój potencjał i czuć się docenione. Nie przeprowadzono jednak formalnej oceny efektów działań.

DLACZEGO JEST TO DOBRA PRAKTYKA?

Dzięki wdrożonym działaniom przedszkole z powodzeniem zaangażowało dzieci, rodziców i prywatną firmę w wysiłki na rzecz podnoszenia świadomości w społeczeństwie na temat autyzmu. Przedszkole dotarło do wielu osób nie tylko w swojej bezpośredniej okolicy, ale także do szerszej społeczności lokalnej i krajowej dzięki włączeniu się do akcji mediów.

Ponadto działanie posiada ważny potencjał replikacji, może być wdrażane w innych placówkach oraz stanowić inspirację dla nich jako punkt wyjścia do opracowania nowych pomysłów służących promowaniu Światowego Dnia Świadomości Autyzmu.

WNIOSKI Z PROGRAMU PILOTAŻOWEGO

Działanie to zostało przetestowane przez trzech partnerów projektu - w Polsce, Macedonii i na Cyprze.

POLSKA

W działaniach pilotażowych wzięły udział cztery osoby - kadra przedszkola i żłobka prowadzonych przez Stowarzyszenie Niezależnych Inicjatyw Społecznych we wsi Gruszowiec (województwo małopolskie). Wszyscy uczestnicy warsztatów uznali proponowane działania za przydatne w promowaniu postaw integracyjnych w swojej społeczności. Doceniono szczególnie połączenie różnych rodzajów działań. Uczestnicy podkreślali, że bardzo ważne jest zaangażowanie dzieci do przygotowania puzzli, które potem można wykorzystać na różne sposoby, na przykład przygotowując wystawę w przedszkolu. W ten sposób można dotrzeć z ideą edukacji włączającej do grupy rodziców. Jedyne zastrzeżenie dotyczyło podświetlenia budynku przedszkola na niebiesko ze względu na koszty z tym związane, ale zasugerowano, aby poszukać prywatnego sponsora, który to sfinansuje. Zainspirowani pomysłem uczestnicy zaproponowali następujące modyfikacje lub uzupełnienia przedstawionej dobrej praktyki:

- Umieszczenie prezentacji na Facebooku, zamiast informacji o autyzmie na stronie internetowej. Obraz, zdjęcie, znak graficzny może odegrać ważną rolę, będzie to główny sygnał przyciągający uwagę. Link umieszczony na stronie będzie odnosił się do szerszych wiadomości na temat autyzmu.
- Układanka musi być wykonana przez dzieci. Obrazek jest pracą grupową dzieci zawierającą oczywiste wskazówki wizualne związane z Dniem Autyzmu (np. niebieski kolor tła). Kształty "puzzli" mogą być również tworzone przez dzieci - proste formy, w tym trójkąty równoboczne, kwadraty, takie które dzieci mogą same wyciąć.
- Przygotowanie niebieskich koszulek z własnoręcznym nadrukiem i występ w tych strojach grup przedszkolnych 2 kwietnia w placówce.

Pracownicy przedszkola zadeklarowali zorganizowanie obchodów Światowego Dnia Świadomości Autyzmu w nadchodzącym roku.

MACEDONIA

Działanie zostało wdrożone w 3 instytucjach w Macedonii Północnej i miało na celu zwiększenie świadomości rodziców i szerszej społeczności na temat integracji społecznej dzieci z niepełnosprawnością intelektualną w miastach Valandovo, Gevgelija i Negotino. W projekcie uczestniczyła grupa 24 dzieci i społeczność lokalna w Negotino, 21 dzieci i specjalistów z przedszkola w Gevgelija oraz 26 dzieci i ich rodziców z przedszkola w Valandovo.

Mimo że działanie nie zostało wdrożone w Światowy Dzień Autyzmu, miało ono szerszy pozytywny wpływ na społeczność pod względem podnoszenia świadomości na temat integracji społecznej dzieci z autyzmem oraz tworzenia bardziej otwartej na integrację społeczności. Prowadzący zajęcia opracowali rysunki, które były łatwe do zrozumienia i angażujące zarówno dla dzieci o typowym zakresie rozwoju, jak i ich rodziców i rodzin, ale jednocześnie sugerowały, że wszystkie dzieci muszą rozwijać się i prosperować w integracyjnym i opiekuńczym środowisku, a społeczność powinna oferować równe szanse dla wszystkich. Wśród uczestników znalazły się dzieci o typowym rozwoju, ich rodzice i różni przedstawiciele lokalnej społeczności, którzy byli bardzo zmotywowani i zaangażowani. Przyczyniło się to do promowania idei bardziej integracyjnego i demokratycznego środowiska, przyjaznego dla dzieci z autyzmem, a jednocześnie zmobilizowało dzieci o typowym rozwoju, aby wspierały swoich rówieśników z autyzmem.

CYPR

Działanie to zostało również pozytywnie ocenione w prywatnym przedszkolu The Happy World w Nikozji, ponieważ autyzm na Cyprze jest jedną z najczęstszych niepełnosprawności. Jest to przydatna, interaktywna praktyka angażowania ludzi do działań na rzecz integracji obejmującej dzieci z autyzmem oraz z innymi niepełnosprawnościami. Organizacja tego rodzaju kampanii uświadamiających przynosi efekty, pomaga zainteresować problemem różne organizacje i firmy. Członkowie społeczności, którzy wdrożyli wybraną praktykę oceniają ją bardzo wysoko i zamierzają organizować podobne akcje, zachęcając do udziału i aktywności swoje środowiska. Pojawił się pomysł, by personel i nauczyciele ECEC nawiązali bliższą współpracę z organizacjami zorientowanymi na potrzeby osób z autyzmem, takimi jak Cypryjskie Stowarzyszenie Autyzmu, które jest bardzo aktywne i prowadzi wiele warsztatów oraz imprez fundraisingowych służących dzieciom.

UPOWSZECHNIANIE WIEDZY

CELE

Dotarcie do większej liczby rodziców i zwiększenie możliwości ich współpracy z istniejącymi i aktywnymi organizacjami / dostawcami usług.

OPIS

We Flandrii trenerzy integracji to specjaliści, którzy ułatwiają integrację dzieci poprzez wspieranie nauczycieli, asystentów, rodzin i podopiecznych w placówkach wczesnej edukacji i opieki. Ich działania służą wdrażaniu najlepszych praktyk edukacyjnych dla dzieci z umiarkowanymi lub znacznymi zaburzeniami rozwojowymi. W celu zwiększenia świadomości rodziców na temat inkluzyjnej wczesnej edukacji i opieki oraz współpracy ze społecznością, trenerzy inkluzji i personel ECEC zbierają informacje o podmiotach świadczących rozmaite usługi w zakresie wspierania dzieci z niepełnosprawnością. Są to zazwyczaj gabinety lekarskie, szkoły, organizacje położnych, kręgi dla matek. Zmapowanie istniejących usług ułatwia trenerom integracji nawiązanie kontaktu z poszczególnymi organizacjami i zaplanowanie spotkań w celu zaprezentowania ośrodków opieki dziennej, ich działalności i wyjaśnienia roli trenera integracji. Uzyskane podczas tych spotkań materiały informacyjne (foldery i plakaty) są wykorzystywane do informowania rodziców o dostępnych możliwościach wsparcia. Stanowi to również pierwszy kontakt rodzin dzieci z niepełnosprawnością z trenerem integracji, który oferuje swoje konsultacje i pomoc oraz możliwość rozwijania działań i projektów we współpracy z ECEC.

WYNIKI I OCENA

Działania te zwiększają zasięg integracyjnych ośrodków opieki nad dziećmi i są oceniane na spotkaniach ze wszystkimi placówkami wczesnej edukacji i opieki pracującymi w sposób integracyjny co 3-4 miesiące.

DLACZEGO JEST TO DOBRA PRAKTYKA?

Jest to łatwy i skuteczny sposób upowszechniania wiedzy o ośrodkach wsparcia i innych usługach w społeczności, który pomaga rodzicom uzyskać potrzebną pomoc.

PINKO XL LAB

CELE

PINKO XL Lab rozpoczęło działalność w mieście Leuven w 2022 roku, aby odpowiedzieć na brak świadomości w zakresie oferty opieki włączającej, zarówno wśród rodziców, jak i opiekunów. Laboratorium podejmuje wysiłki, aby zwiększyła się liczba miejsc opieki nad dziećmi o większych potrzebach opiekuńczych. W tym celu w laboratorium oferowana jest wiedza specjalistyczna ekspertów oraz sieć wsparcia zewnętrznego (wsparcie fizjoterapeutów, logopedów, pielęgniarek itp.), dostosowana do indywidualnych potrzeb. Organizowane są również szkolenia i dodatkowe formy wsparcia w miejscu pracy.

OPIS

Opieka nad dziećmi jest oferowana każdemu dziecku, w tym dzieciom niepełnosprawnym. Aby znaleźć odpowiednią opiekę dostosowaną do ich potrzeb, Leuven Centre Inclusive Childcare zachęca inicjatywy opieki nad dziećmi do współpracy z organizacjami, które oferują pomoc, wskazówki i wsparcie dzieciom niepełnosprawnym lub zagrożonym niepełnosprawnością. Tylko w ten sposób rodzice dziecka z niepełnosprawnością mogą znaleźć wysokiej jakości i dostępną opiekę "blisko domu" i z ufnością pozostawić swoje dzieci w profesjonalnych rękach. CIK zauważa jednak, że otrzymuje raczej niewiele wniosków o opiekę nad dziećmi o złożonych potrzebach opiekuńczych. Rodzice i dostawcy usług podzielali opinię, że oferta opieki integracyjnej jest nie są wystarczająco znane i nie są wystarczająco świadome wiedzy specjalistycznej i jakości opieki, która charakteryzuje inicjatywy integracyjnej opieki nad dziećmi w Leuven. Aby to zmienić, CIK uruchomiło innowacyjne laboratorium PINKO XL. Skrót ten oznacza "Pionierstwo w opiece nad dziećmi", a XL oznacza ogólniejszą współpracę między CIK, wielofunkcyjnym centrum Ganspoel (wraz z vzwRede, partnerstwem między czternastoma placówkami zajmującymi się opieką i poradnictwem dla osób niepełnosprawnych), Centrum Niepełnosprawności Rozwojowych (COS) i wieloma pionierami w opiece nad dziećmi: Cztery ośrodki opieki dziennej Zorg Leuven i usługi dla rodziców, cztery ośrodki opieki dziennej KU Leuven oraz ośrodki opieki dziennej Wit Konijntje, De Pagadderkes, Kinderrijk, Het Eekhoortje i Kinderparadijs.

Cel laboratorium PINKO XL jest trojaki:

- Po pierwsze, laboratorium chce zwiększyć liczbę miejsc opieki dla dzieci z poważniejszymi potrzebami opiekuńczymi poprzez ofertę zorientowaną na

dzielnicę, aby więcej rodziców mogło z niej skorzystać. W końcu duża wiedza specjalistyczna jest już dostępna w różnych miejscach.

- Po drugie, laboratorium chce dopasować wiedzę różnych specjalistów pracujących z dzieckiem, takich jak fizjoterapeuci, logopedzi, pielęgniarki i opiekunowie oraz stworzyć momenty współpracy i wymiany między nimi.
- Po trzecie, laboratorium chce zmienić postrzeganie opieki integracyjnej nad niemowlętami i małymi dziećmi o złożonych potrzebach opiekuńczych, zarówno wśród rodziców, jak i opiekunów. W opiece nad dziećmi istnieje wiele specjalistycznej wiedzy na temat niepełnosprawności, a dzieci z określonymi potrzebami opiekuńczymi i bez nich mogą się od siebie wiele nauczyć. Wszystkie formy różnorodności powinny być obecne w opiece nad dziećmi.

WYNIKI I OCENA

PINKO XL będzie dalej rozwijany po dokonaniu oceny. Poszukiwane będzie trwałe zakotwiczenie. Laboratorium zbada również, jak duże jest zapotrzebowanie na specjalistyczną opiekę nad dziećmi w Leuven lub czy właściwe jest wspólne przyjmowanie dzieci o większych potrzebach opiekuńczych w ramach inicjatywy opieki nad dziećmi.

DLACZEGO JEST TO DOBRA PRAKTYKA?

Praktyka umożliwia dzieciom o bardziej złożonych potrzebach opiekuńczych uczestniczenie w dostępnych formach opieki nad dziećmi, dzięki czemu wszyscy mogą korzystać z usług opiekuńczych i wsparcia wysokiej jakości.

Więcej informacji: <https://pers.leuven.be/kinderopvang-voor-ieder-kind-via-het-innovatieve-labo-pinko-xl-mqw0i4>

WNIOSKI Z PROGRAMU PILOTAŻOWEGO

Przedstawiciele siedemnastu greckich przedszkoli (szesnastu publicznych i jednego prywatnego), a także dwóch pracowników Ministerstwa Edukacji uczestniczyło w pilotażu i ocenie tej dobrej praktyki. Jest ona według nich bardzo dobrze opracowana, jasna i zrozumiała oraz zawiera niezbędne sugestie i strukturę, którą można naśladować i dostosowywać nawet do warunków małych społeczności. Specjaliści potwierdzili, że zgodnie z ich doświadczeniem, jednym z największych problemów, z jakimi borykają się rodzice, jest zrozumienie diagnozy ich dzieci i brak wiedzy, komu można zaufać. Profesjonaliści zasugerowali, że każda szkoła w odpowiedzi na tę sytuację może stworzyć listę rekomendacji. O pomoc w jej przygotowaniu można poprosić tych rodziców, którzy już znaleźli instytucję wartą polecenia. Podkreślono również, że praktyka

ta może być wdrażana na małą i szeroką skalę. Mała skala mogłaby dotyczyć tylko placówek dostępnych w pobliżu, podczas gdy szersza skala obejmowałaby kontaktowanie się z instytucjami z dalszych okolic.

WCZESNA INTERWENCJA

CELE

Celem organizowanych regularnie seminariów i wykładów przez Komitet Ochrony Osób z Niepełnosprawnością Intelektualną w Nikozji na Cyprze jest podnoszenie świadomości w zakresie wczesnej interwencji oraz wspomaganie rozwoju małego dziecka.

OPIS

To działanie dotyczy prowadzenia seminariów, wykładów, konferencji i dni informacyjnych w celu edukowania całej społeczności w dziedzinie znaczenia wczesnej interwencji dla dzieci z niepełnosprawnością intelektualną.

Wszystkie te przedsięwzięcia informacyjne upowszechniają wiedzę o korzyściach, jakie odnoszą dzieci dzięki wczesnej interwencji, w szczególności podczas ich przebywania w przedszkolu. Upowszechniane są informacje na temat działania właściwych służb, promuje się też współpracę między odpowiednimi organizacjami, które oferują usługi wczesnej interwencji lub finansowe korzyści dla dzieci. Wiele z tych wykładów zostało skierowanych do pediatrów, opiekunów medycznych, pracowników socjalnych i pracowników edukacji specjalnej, ale są one również dostępne dla ogółu społeczeństwa. W razie potrzeby na różne prezentacje zapraszani są specjaliści.

OCENA I WYNIKI

Komitet Ochrony Osób z Niepełnosprawnością Intelektualną składa się z dziesięcioosobowej rady, która ocenia wykłady i seminaria przed ich publicznym udostępnieniem.

DLACZEGO JEST TO DOBRA PRAKTYKA?

Wykłady i seminaria nie ograniczają się do jednej grupy docelowej, ale informują ogół społeczeństwa o znaczeniu wczesnej interwencji w dzieciństwie. Właściwa Instytucja (The Early Intervention Liaison Service) oferuje również rozmaite usługi dla rodzin i dzieci z niepełnosprawnością intelektualną.

SZKOLENIE W ZAKRESIE EDUKACJI SPECJALNEJ

Program prowadzony przez Cypryjski Instytut Pedagogiczny we współpracy z British Council, zakończony w maju 2010 roku.

CELE

Dostarczanie kompleksowych i dokładnych informacji oraz aktualizowanie wiedzy nauczycieli kształcenia specjalnego i innych specjalistów na temat podstawowych zagadnień z zakresu ustawodawstwa, filozofii, pedagogiki i technik kształcenia specjalnego.

OPIS

Faza A: Wspólne szkolenia dla wszystkich specjalistów (8 spotkań po 3 godziny lekcyjne)

Faza B: Szkolenia dla poszczególnych specjalizacji (17 spotkań po 3 godziny lekcyjne).

W ramach programu szkolenia pedagogów specjalnych Wydział Pedagogiczny przygotował seminaria i warsztaty dla słuchaczy z następujących specjalności dotyczących różnych grup docelowych: osoby głuche, osoby niewidome, kształcenie specjalne, niepełnosprawności poznawcze, funkcjonalne i adaptacyjne oraz terapia mowy i języka. Celem Programu Szkoleniowego dla nauczycieli kształcenia specjalnego było dostarczenie kompleksowych i dokładnych informacji oraz zaktualizowanie wiedzy nauczycieli i różnych specjalistów zaangażowanych w edukację włączającą na temat podstawowych zagadnień z zakresu prawodawstwa, filozofii, pedagogiki i edukacji włączającej oraz metod kształcenia specjalnego w kontekście ciągłego doskonalenia jakości świadczonej edukacji.

https://www.pi.ac.cy/pi/index.php?option=com_content&view=article&id=50&Itemid=268&lang=en

<https://www.britishcouncil.com.cy/about/80-years-cultural-relations-cyprus/training-opportunities-to-teachers>

DLACZEGO JEST TO DOBRA PRAKTYKA?

Program został zorganizowany we współpracy z British Council, który zapewnia możliwości szkoleniowe na Cyprze od 1936 roku. Seminaria i warsztaty były oferowane nie tylko nauczycielom SEN (specjalne potrzeby edukacyjne) i ECEC (wczesna edukacja i opieka nad dzieckiem), ale także innym specjalistom, takim jak psychologowie, których rola w integracji dzieci z niepełnosprawnością intelektualną, zarówno w klasie, jak i w społeczności jest ogromnie ważna.

Nauczyciele mieli dostęp do wszystkich materiałów szkoleniowych online.

MARSZ DLA AUTYZMU

Dobra praktyka realizowana cyklicznie przez dwa przedszkola (niepubliczne i publiczne) w Dobrej (wieś w województwie małopolskim):

<https://przedszkole.gminadobra.pl/>

https://www.facebook.com/profile.php?id=100055948035888#_blank

CELE

Głównym celem praktyki jest podnoszenie świadomości na temat rosnącego zjawiska autyzmu, a w długofalowej perspektywie wspieranie i ochrona osób z autyzmem w społeczności lokalnej.

OPIS

Ta dobra praktyka została zainicjowana przez lokalne przedszkola we współpracy ze szkołą podstawową, szkołą specjalną/ośrodkiem wychowawczym i klubem seniora. Pięć wymienionych instytucji co roku wspólnie organizuje publiczne wydarzenie z okazji Światowego Dnia Świadomości Autyzmu (2 kwietnia). Główną częścią obchodów jest parada wzdłuż głównej ulicy wioski, kończąca się w lokalnym parku. Wszyscy uczestnicy (głównie dzieci, ale także niektórzy ich rodzice, nauczyciele, młodzież niepełnosprawna i seniorzy), ubrani na niebiesko i trzymający niebieskie balony, zbierają się rano na placu przy kościele i o wyznaczonej godzinie rozpoczynają powolny marsz do parku. Kiedy tam dotrą gromadzą się w dużej grupie i czekają na sygnał dźwiękowy, aby wypuścić balony i pozwolić im odlecieć. Następnie rozpoczyna się festyn na świeżym powietrzu. Uczestnikom i widzom proponowane są różnorodne gry i ćwiczenia integracyjne. Serwowany jest również poczęstunek. Do świętowania może dołączyć każdy. Przed wydarzeniem zawsze organizowana jest akcja plakatowa. Atrakcyjny wizualnie komunikat pojawia się na słupach ogłoszeniowych, w sklepach i instytucjach publicznych.

WYNIKI I OCENA

W wyniku regularnej organizacji Niebieskiego Marszu wiedza na temat autyzmu jako zaburzenia rozwojowego wsi stopniowo wzrasta wśród mieszkańców. Rośnie liczba uczestników marszu. Zaobserwowano również, że ludzie, którzy spotykają paradę na ulicy, zazwyczaj reagują w bardzo pozytywny sposób i informują się nawzajem o znaczeniu i celu tego wydarzenia. Nie wdrożono jednak bardziej wnikliwych praktyk ewaluacyjnych, więc rzeczywisty wpływ tego przedsięwzięcia nie został jeszcze zmierzony.

DLACZEGO JEST TO DOBRA PRAKTYKA?

- Łatwa do zorganizowania i wdrożenia przy niskich kosztach
- Angażuje różne grupy społeczne w każdym wieku
- Pozwala na spontaniczne interakcje z przechodniami, którzy mogą podchodzić do uczestników i zadawać im pytania.
- Regularność organizowania imprezy przyczynia się do długotrwałego efektu jej oddziaływania
- Spektakularny, radosny i otwarty charakter wydarzenia sprawia, że jest ono atrakcyjną ofertą dla lokalnej społeczności.

WNIOSKI Z PROGRAMU PILOTAŻOWEGO

Ta dobra praktyka została oceniona przez pracowników trzech szkół w Brukseli, a także przez trenerów pracujących w regionie Flandrii w Belgii.

Stwierdzono, że jest to działanie bardzo pomocne w pogłębianiu świadomości i wiedzy na temat autyzmu. Jego wdrożenie wymaga czasu i wysiłku, ale można je ograniczyć do mniejszej skali. Zaproponowano, by w opisie praktyki znalazł się link do informacji o Światowym Dniu Świadomości Autyzmu:

<https://www.autismspeaks.org/world-autism-awareness-day>.

Doceniono fakt, że działanie to odbywa się na świeżym powietrzu i wykracza poza mury przedszkola, promując w ten sposób różnorodność i integrację wśród lokalnej społeczności, a nie tylko w środowisku przedszkolnym. Podkreślono skuteczność działania, które jest widoczne dla wszystkich, wzbudza ciekawość i generuje pytania ze strony członków lokalnej społeczności. Równocześnie zasugerowano, że zaangażowanie do współpracy jeszcze szerszej grupy osób i lokalnych organizacji nadałoby tej inicjatywie rozmachu i rozpoznawalności. Dobrym pomysłem byłoby skontaktowanie się z wójtem i lokalnymi władzami oraz organizacjami pozarządowymi i zaangażowanie ich do przygotowania imprezy. Marsz jest niewątpliwie okazją do przekazania społeczeństwu mocnego komunikatu i przesłania.

Trener inkluzji wspomniał o udanym "tygodniu inkluzji", który odbył się we Flandrii w zeszłym roku i który mógłby być podstawą do zainicjowania marszu autyzmu w tym regionie. Niektórzy nauczyciele, którym spodobał się ten pomysł, wyrazili sceptycyzm co do jego wykonalności na ulicach, ze względu na wysiłek koordynacyjny potrzebny do zorganizowania takiego wydarzenia. Jako alternatywę zaproponowano zorganizowanie popołudniowego wydarzenia przed szkołą.

KAMPANIA

Specjalny Ośrodek Wsparcia Edukacji Włączającej w Bydgoszczy przeprowadził kampanię społeczną na rzecz edukacji włączającej.

<http://www.sosw3.bydgoszcz.pl/kampania-spoleczna-scwew/>

CELE

Podnoszenie świadomości i wiedzy na temat różnych potrzeb edukacyjnych osób należących do społeczności lokalnej.

OPIS

Wydarzenie zostało zorganizowane na terenie Ośrodka Szkolno-Wychowawczego nr 3 w Bydgoszczy, który kształci dzieci niepełnosprawne intelektualnie. Lokalne radio ESKA wyemitowało wcześniej rozmowy z pracownikami Ośrodka, które dotyczyły promowania edukacji włączającej i zapraszały do udziału w akcji. Relację wideo zapewniły TVP3 i Radio ESKA. Materiały promocyjne (plakaty, ulotki, naklejki, banery) prezentowały idee edukacji włączającej. Uczestnicy otrzymali koszulki i czapeczki z logo Centrum. Odbyły się konkurencje w dziesięciu dyscyplinach, w których mogły rywalizować osoby pełnosprawne i niepełnosprawne. Przedszkolaki i uczniowie szkół musieli wykazać się sprawnością fizyczną, pomysłowością, kreatywnością, a także wykonać zadania, w których mieli ograniczony słuch lub wzrok. 13 placówek (2 przedszkola, 5 szkół podstawowych, 3 Specjalne Ośrodki Szkolno-Wychowawcze dla osób z niepełnosprawnością intelektualną, niedosłyszących lub niedowidzących oraz 3 szkoły ponadpodstawowe) utworzyło dziesięcioosobowe drużyny. Zapewniono poczęstunek (woda, soki i owoce). Podczas ceremonii otwarcia zaprezentowano zespoły, uczestników i idee edukacji włączającej. Na zakończenie imprezy uczestnicy otrzymali certyfikaty. Wydarzenie będzie miało charakter cykliczny.

WYNIKI I OCENA

Przebieg imprezy i jej atmosfera pokazały, że uczestnicy współpracują i rywalizują jak równy z równym. To dowód na integrację uczniów i nauczycieli ze szkół specjalnych i ogólnodostępnych. Idee edukacji włączającej zostały zaprezentowane w praktyce wszystkim uczestnikom, widzom i gościom (w tym przedstawicielom władz lokalnych).

DLACZEGO JEST TO DOBRA PRAKTYKA?

Kampania dotarła do około 10 000 widzów i podobnej liczby słuchaczy Radia ESKA. Liczba aktywnych uczestników i widzów na miejscu wyniosła około 200 osób. To dobry wynik. Najważniejsze jest jednak to, że idea edukacji włączającej była promowana poprzez stworzenie takiego środowiska, w którym wszyscy uczestnicy działali w duchu edukacji włączającej i realizowali jej założenia.

PODSUMOWANIE

Wiele dobrych praktyk opisanych w Podręczniku było pilotowanych przez pięciu partnerów projektu w Belgii, na Cyprze, w Grecji, Macedonii i Polsce, w miastach, miasteczkach i wsiach, zarówno w publicznych, jak i prywatnych placówkach wczesnej edukacji. Niektóre z technik zostały przetestowane dwukrotnie w dwóch różnych kontekstach krajowych. Większość z nich można dostosować do wymogów lokalnych lub krajowych. W sesjach i zajęciach uczestniczyły dzieci niepełnosprawne i dzieci o typowym rozwoju, a także nauczyciele przedszkolni, rodzice/opiekunowie i członkowie społeczności. Informacje zwrotne od pilotów były bardzo pozytywne i wykazały duże uznanie dla naszego podręcznika i projektu EMBRACE.

Pierwsza grupa zalecanych dobrych praktyk poświęcona jest angażowaniu dzieci: dostarczaniu najlepszych strategii, podejść i działań na rzecz tworzenia kultury włączania w klasach wczesnej edukacji i opieki. Prowadzący warsztaty stwierdzili, że są one dobrze ustrukturyzowane i zawierają wyjaśnienia i wytyczne dotyczące ich wdrażania z dziećmi niepełnosprawnymi i bez niepełnosprawności. Zadeklarowali, że chętnie dodadzą te praktyki do swoich działań w przyszłości. Ich zdaniem zapewniają one zabawne i atrakcyjne sposoby refleksji nad innością. Podczas pilotażu dzieci wygłaszały znaczące i odpowiednie komentarze: na przykład "Elmer, słoń, był smutny, że jest inny, ale inne słońce lubiły go takim, jakim był" lub "Wszystkie dzieci chcą się bawić i dobrze się bawić! Nie ma znaczenia, czy jesteś inny, chcę się z tobą bawić". Mogli z łatwością podążać za działaniami, zwiększając swoją kreatywność i ucząc się w grupie. Zgłoszone wyzwania obejmowały krótki okres uwagi dzieci i problemy ze skupieniem się na niektórych zadaniach. Z drugiej strony, dzieci były naprawdę zaangażowane przez większość czasu, a ich wypowiedzi podczas dyskusji świadczyły o właściwym zrozumieniu poruszanych kwestii.

Druga grupa działań koncentruje się na rodzicach i opiekunach, w tym na podejściach i strategiach nawiązywania kontaktu i pełnego angażowania rodziców i opiekunów dzieci niepełnosprawnych lub bez niepełnosprawności. Uczestnicy warsztatów zgłosili wysoki poziom zadowolenia z przeprowadzonych działań i czerpali przyjemność z nauki w grupie. Zajęcia zapewniły rodzicom i opiekunom cenne okazje do omówienia własnych problemów i zmierzenia się z izolacją. Różne zadania i podejścia wyzwoliły ich pomysłowość, pozwalając im zagłębić się w świat dziecka. Docenili również poważny i profesjonalny sposób, w jaki dostarczono informacji potrzebnych rodzicom/opiekunom. Niektóre dobre

praktyki mogą być bardzo uspokajające, szczególnie dla rodziców i opiekunów, którzy właśnie otrzymali diagnozę dla swojego dziecka. Jedno lub dwa działania (Twój własny las i Czas dla rodziców - grupa wsparcia) wywołały dyskusje w grupach pilotażowych, ponieważ uczestnicy uznali je za zbyt prywatne lub trudne do wdrożenia. Docenili jednak wartość takich propozycji i zasugerowali własne rozwiązania lub techniki towarzyszące, które zostały przedstawione w Podręczniku. Powszechne obawy dotyczyły roli moderatora w grupach wsparcia dla rodziców i opiekunów. Potencjalnie pomocna byłaby obecność kogoś z zewnątrz - przeszkolonego facylitatora, najlepiej psychologa, który zapewniłby skuteczność wsparcia.

Trzecia grupa praktyk poświęcona jest angażowaniu pracowników, w tym podejściom i strategiom zachęcania do otwartej debaty i dyskusji w miejscu pracy. Uczestnicy warsztatów pilotażowych wyrazili duże zainteresowanie proponowanymi działaniami, uznając je za bardzo atrakcyjne i zgodne z najbardziej zaawansowanymi praktykami. Stwierdzono jednak również, że niektóre z nich wymagają czasu, planowania i zaangażowania zewnętrznych interesariuszy, więc można rozważyć dłuższe ramy czasowe na ich wdrożenie. Zwrócono również uwagę na pewne potencjalne zamieszanie związane z rolami różnych specjalistów w życiu dziecka i podkreślono konieczność współpracy w celu przezwyciężenia wyzwań. Stwierdzono, że byłoby bardzo dobrze, gdyby przedszkola przyjęły takie praktyki, biorąc pod uwagę, że poziom współpracy między specjalistami zapewniającymi dodatkowe wsparcie dzieciom jest obecnie dość niski. Uczestnicy warsztatów zrozumieli powody poprawy systemu i ich zaangażowanie w promowanie integracji społecznej.

Czwarta grupa proponowanych działań koncentruje się na angażowaniu społeczności. Zapewnia strategię i podejścia do koordynowania informacji, zasobów i usług, które mogą wspierać włączanie dzieci z niepełnosprawnością intelektualną do wczesnej edukacji i opieki nad dzieckiem. Wszyscy uczestnicy warsztatów uznali proponowane działania za przydatne w promowaniu postaw integracyjnych w społeczności. Doceniono połączenie różnych rodzajów działań, w tym imprez plenerowych. Zauważono, że proponowane dobre praktyki są dobrze opracowane, jasne i zrozumiałe, dostarczając niezbędnych sugestii, które można zastosować i dostosować nawet w małych społecznościach. Pojawiły się pewne zastrzeżenia dotyczące kosztów różnych wydarzeń publicznych, ale zasugerowano, że można zaangażować prywatnych sponsorów. Zainspirowani tym pomysłem uczestnicy zasugerowali również różne modyfikacje lub uzupełnienia przedstawionych dobrych praktyk. Rozważali skontaktowanie się

z burmistrzem, społecznością, wieloma szkołami i innymi partnerami w celu przygotowania różnych wydarzeń, na przykład marszów i dni świadomości.

Na koniec warto podkreślić, że specjaliści ECEC w krajach partnerskich ocenili całą zawartość podręcznika, a ich opinie nie tylko potwierdzają jego jakość, ale także podkreślają jego praktyczność i możliwość zastosowania w rzeczywistych warunkach ECEC. Te wypróbowane i przetestowane praktyki służą jako cenne źródło informacji, zapewniając personelowi dodatkowe narzędzia i spostrzeżenia w celu poszerzenia ich istniejącej wiedzy i doświadczenia w zakresie wspierania dzieci z niepełnosprawnością intelektualną.

Jesteśmy bardzo zadowoleni, że wielu specjalistów wyraziło otwartość i chęć dalszego rozpowszechniania wyników projektu oraz angażowania innych rodziców, dzieci, współpracowników i społeczności lokalnej w tworzenie kultury integracji.