

EMBRACE

WSPIERANIE WŁĄCZANIA DZIECI Z NIEPEŁNOSPRAWNOŚCIĄ
INTELEKTUALNĄ DO WCZESNEJ EDUKACJI I OPIEKI NAD DZIECKIEM
(ECEC)



**PR4: ZESTAW NARZĘDZI DO PODNOSZENIA
ŚWIADOMOŚCI: WŁĄCZANIE DZIECI Z
NIEPEŁNOSPRAWNOŚCIĄ INTELEKTUALNĄ DO
WCZESNEJ EDUKACJI I OPIEKI NAD DZIECKIEM**

EMBRACE

WSPIERANIE WŁĄCZANIA DZIECI Z NIEPEŁNOSPRAWNOŚCIĄ
INTELEKTUALNĄ DO WCZESNEJ EDUKACJI I OPIEKI NAD DZIECKIEM
(ECEC)

*„Szkolenie i kształcenie kadry wczesnej edukacji i opieki nad dzieckiem
ma kluczowe znaczenie dla jej jakości”*

*„Wiele dzieci z niepełnosprawnością intelektualną nadal nie ma odpowiednio przeszkolonych i
wyposażonych pracowników wczesnej edukacji i opieki, którzy byliby w stanie zaspokoić ich
potrzeby”*

UNICEF, 2014





Spis treści

| | |
|---|----|
| ROZDZIAŁ 1: KAMPANIA INFORMACYJNA PROJEKTU EMBRACE | 5 |
| 1. CELE ZESTAWU NARZĘDZI | 5 |
| 2. GRUPY DOCELOWE | 5 |
| 3. ZESTAW NARZĘDZI | 6 |
| Krok 1: Materiały promocyjne | 6 |
| Krok 2: Kampanie w mediach społecznościowych | 6 |
| Krok 3: Identyfikacja potencjalnych użytkowników | 9 |
| ROZDZIAŁ 2: DZIECI Z NIEPEŁNOSPRAWNOŚCIĄ INTELEKTUALNĄ I DZIECI ZDROWE | 12 |
| Plakaty | 12 |
| Broszury | 15 |
| Materiały dodatkowe - Filmy edukacyjne | 18 |
| ROZDZIAŁ 3: RODZICE I NAUCZYCIELE DZIECI W WIEKU PRZEDSZKOLNYM | 20 |
| Plakaty | 21 |
| Broszury | 25 |
| Materiały dodatkowe - Filmy edukacyjne | 28 |
| PODSUMOWANIE ZESTAWU NARZĘDZI | 30 |

ROZDZIAŁ 1: KAMPANIA INFORMACYJNA PROJEKTU EMBRACE

1. CELE ZESTAWU NARZĘDZI

W ramach projektu partnerzy opracowali **ZESTAW NARZĘDZI DO PODNOSZENIA ŚWIADOMOŚCI**, aby zapewnić żłobkom i przedszkolom wartościowe zasoby do promowania włączania dzieci z niepełnosprawnością intelektualną do wczesnej edukacji i opieki (ECEC). Inicjatywa ta ma na celu odniesienie się do ograniczonego zrozumienia potrzeb tych dzieci wśród kluczowych interesariuszy, a także powszechnych stereotypów i uprzedzeń, które stanowią poważne bariery dla integracji w placówkach wczesnej edukacji i opieki.

Zestaw narzędzi składa się z materiałów przeznaczonych dla dwóch głównych grup docelowych:

- dzieci w wieku przedszkolnym (zarówno z niepełnosprawnością intelektualną, jak i bez niej)
- dorosłych, w szczególności rodziców dzieci w wieku przedszkolnym (z niepełnosprawnością intelektualną lub bez niej) oraz członków społeczności.

Celem jest informowanie i edukowanie tych odbiorców, wpływanie na ich postawy, zachowania i przekonania w celu zachęcania do tworzenia integracyjnych środowisk ECEC dla dzieci z niepełnosprawnością intelektualną. Zestaw narzędzi będzie szeroko rozpowszechniany za pośrednictwem różnych kanałów, w tym wydarzeń upowszechniających, komunikatów prasowych, strony internetowej projektu, stron internetowych partnerów, mediów społecznościowych i bezpośredniego zaangażowania kluczowych interesariuszy.

2. GRUPY DOCELOWE

Grupy docelowe tej kampanii odpowiadają ogólnym grupom docelowym projektu. Kampania powinna być jednak skierowana przede wszystkim do tych grup, które będą odpowiedzialne za wdrożenie EMBRACE COMMUNITY. Obejmuje to:

- Personel pracujący w placówkach ECEC
 - personel edukacyjny
 - personel opiekuńczy
 - personel pomocniczy/asystenci
- Liderzy/dyrektorzy ECEC
 - żłobki
 - przedszkola
- Rodzice dzieci w wieku przedszkolnym

Drugorzędne grupy docelowe obejmują osoby, które mogą wspierać wdrażanie działań, w szczególności:

- Organizacje działające w obszarze ECEC
- Społeczeństwo

Ogólne wysiłki na rzecz podnoszenia świadomości mogą być skierowane do społeczności ECEC, rodzin dzieci oraz ogółu społeczeństwa.

3. ZESTAW NARZĘDZI

Aby dotrzeć do szerszego grona odbiorców, w tym rodziców, organizacji szkolnych, a nawet dyrektorów szkół, nauczyciele muszą wdrożyć odpowiednie narzędzia i metodologię, aby zapewnić dotarcie do właściwych interesariuszy. Istnieją różne techniki, począwszy od postów w mediach społecznościowych, po e-maile z zaproszeniami, aby dotrzeć do opinii publicznej lub określonej grupy docelowej (np. rodziców) i poinformować ich o potencjalnych nadchodzących działaniach lub po prostu w celach informacyjnych (np. post na Facebooku nt. spektrum).

Ponadto, aby zaplanować i zorganizować wydarzenie, kampanię, a nawet zaprosić odbiorców, do których dążysz i dowiedzieć się więcej o inicjatywach przedszkola, trzeba wykonać kilka podstawowych kroków.

Krok 1: Materiały promocyjne

Konieczne będzie stworzenie kilku materiałów wizualnych, które będzie można rozpowszechnić za pośrednictwem mediów społecznościowych lub przekazać rodzicom, nauczycielom itp. podczas wizyty w przedszkolu.

Poniżej znajduje się kilka przykładów materiałów wizualnych, które można opracować, aby zaprosić interesariuszy do udziału w wydarzeniu lub poinformować ich o nadchodzących działaniach. Poniższe przykłady wykorzystują projekt EMBRACE jako punkt odniesienia, ale można je zmieniać i dostosowywać materiały promocyjne do swojego celu!

Materiały wizualne

- Ulotka (załącznik 1)

Krok 2: Kampanie w mediach społecznościowych

Po opracowaniu materiałów promocyjnych lub informacyjnych, których chce się użyć, można również wykorzystać różne platformy mediów społecznościowych, aby upowszechnić swój przekaz i opracować kampanie w mediach społecznościowych!

Za pośrednictwem mediów społecznościowych większość szkół, rodziców i interesariuszy łączy się i komunikuje.

Niezależnie od tego czy chodzi o poinformowanie, czy zaproszenie odbiorców na wydarzenie, zawsze należy dostosować język, ton i złożoność treści do adresata przekazu, do grupy docelowej.

Na przykład, w przypadku zapraszania rodziców dzieci uczęszczających do przedszkola, można użyć prostego języka upewniając się, że poczują się zaangażowani w temat postu.

W każdym kraju, w każdej szkole, trzeba zdecydować, które media społecznościowe są odpowiednie do komunikowania się z rodzicami i zewnętrznymi interesariuszami, aby można zaprosić ich na wydarzenie, udostępnić informacje itp.

Wskazówki dotyczące mediów społecznościowych

ZALECANE

1. **Bądź pełen szacunku:** każdy ma inne uczucia i opinie i ważne jest, aby szanować to w Internecie.
2. **Bądź świadomy tego, jak twoje komentarze mogą zostać odczytane:** ostry język, wielkie litery i wykrzykniki mogą być łatwo błędnie zinterpretowane w Internecie.
3. **Bądź ostrożny z humorem i sarkazmem**
4. **Zastanów się, kto może zobaczyć to, co udostępniłeś:** ustawienia prywatności to prosty sposób na ograniczenie tego, kto może zobaczyć, co udostępniasz, ale nawet wtedy nic nigdy nie jest naprawdę prywatne w Internecie.
5. **Poświęć trochę czasu na zapoznanie się z zasadami postępowania/standardami społeczności.**
6. **Bądź wyrozumiały:** świat online może bardzo różnić się od świata offline, więc staraj się być wyrozumiały dla innych, gdy zmagają się z komunikacją online.
7. **Uważaj na swój ton:** jeśli nie będziesz ostrożny, możesz łatwo zostać odebrany jako niegrzeczny, zły lub sarkastyczny, nawet jeśli nie jest to twoją intencją.
8. **Używaj emotikonów w stosownych przypadkach:** ikony emocji, takie jak emotikony, mogą pomóc w wyjaśnieniu tonu lub intencji.
9. **Bądź hojny i współpracuj:** poświęcaj czas na czytanie i odpowiadanie na posty innych osób, a także zachęcaj i udzielaj informacji, gdy tylko możesz.
10. **Używaj poprawnej gramatyki i pisowni.**
11. **Dołączaj multimedia (zdjęcia, filmy, gify):** bardziej przyciągają wzrok niż zwykły tekst i zachęcają do większego zaangażowania.
12. **Używaj hashtagów:** dzięki wykorzystaniu hashtagów opinia publiczna może mieć szerszy zasięg.
13. **Używaj zdjęć Royalty-free w swoich postach lub materiałach komunikacyjnych** (pixabay.com, unsplash.com).

NIE ZALECANE

1. **Nie używaj wulgarного, szorstkiego lub niegrzeczного języka:** jest to odstręczające i nieprofesjonalne.
2. **Nadużywanie wielkich liter:** wielu użytkowników interpretuje to jako krzyk lub bezstanie.
3. **Poleganie na pierwszej osobie:** używanie "ja" podczas rozmowy w cztery oczy to jedno, ale jeśli robisz to zbyt często online, często wydaje się to egocentryczne, spróbuj użyć "my" lub "ty".

4. **Flame:** przedstawianie świadomej opinii w dyplomatyczny sposób jest dopuszczalne; atakowanie i narzucanie innym swoich preferencji nie jest.
5. **Nadużywanie skrótów:** używanie zbyt wielu skrótów może być irytujące, nie wspominając już o dezorientacji.

Wskazówki i wytyczne dotyczące tworzenia różnych postów dla różnych grup docelowych

- **Jak dotrzeć do rodziców:**

1. Uznanie trudności związanych z rodzicielstwem.
2. Wygraj wiarygodnością i skutecznością.
3. Choć autentyczność jest bardzo ważna, w ostatecznym rozrachunku świeżo upieczeni rodzice podobnie jak na zakupach, najbardziej koncentrują się na dwóch krytycznych czynnikach : ile to kosztuje i jak dobrze to działa.
4. Budowanie społeczności jest kluczowe.
5. Wczesne dni życia rodzinnego mogą być izolujące, a wielu oczekujących na dziecko ludzi i nowych rodziców zwraca się o pomoc do społeczności internetowych.
6. Wiedz z kim rozmawiasz.
7. Zapewnij wsparcie przez wideo.
8. Skorzystaj z możliwości wysyłania wiadomości tekstowych.
9. Wysyłanie wiadomości tekstowych pozwala ludziom czytać i odpowiadać na wiadomości zgodnie z własnym harmonogramem, bez konieczności połączenia głosowego.
10. Zaoferuj emocjonalne wsparcie.

- **Jak dotrzeć do nauczycieli:**

1. Określ osoby, do których chcesz dotrzeć.
2. Dowiedz się, gdzie są online.
3. Upewnij się, że wiesz, gdzie w Internecie twoi odbiorcy spędzają czas. Nie chcesz przecież poświęcać całego swojego wysiłku na działanie na platformie mediów społecznościowych, na którą nauczyciele nie wchodzi.
4. Film instruktażowy, który jasno i zwięźle pokazuje świetne zajęcia w klasie, jest jak żyła złota dla nauczycieli.
5. Udostępniaj swoje treści nauczycielom. Oni lubią dzielić się tym, co widzą w mediach społecznościowych ze swoimi rówieśnikami.
6. Weź pod uwagę czas w którym propagujesz treści. Należy pamiętać, że marketing skierowany do nauczycieli latem, aby wywołać ich działania w nadchodzącym roku szkolnym, jest spóźniony. Najlepiej jest upowszechniać nowe metody, techniki i pomysły przez całą zimę. Pozwoli to nauczycielom zbadać i zrozumieć "produkt" oraz być gotowym do jego użycia jesienią, czyli na początku nowego roku szkolnego.

- **PRZYDATNE NARZĘDZIA**

Oto lista narzędzi, które mogą okazać się przydatne podczas kreowania wydarzenia lub opracowywania tematu nadchodzących warsztatów dla rodziców, dzieci, a nawet współpracowników.

Mailchimp: tworzenie i wysyłanie newsletterów; tworzenie stron docelowych dla wydarzeń; zarządzanie bazami danych kontaktów.

Canva: proste, darmowe, przyjazne dla użytkownika oprogramowanie do projektowania graficznego.

Unsplash, Pixabay, Pexels: zdjęcia bez tantiem.

Coolors: generator schematów kolorów.

Flaticon: darmowe ikony wektorowe.

Freepik: darmowe wektory, zdjęcia stockowe, PSD i ikony.

Hotemoji: emotikony do postów w mediach społecznościowych.

Remove: usuwanie tła ze zdjęć

Krok 3: Identyfikacja potencjalnych użytkowników

Fakt posiadania oficjalnych użytkowników projektu, którzy są chętni do rozpowszechniania informacji, jest doskonałą, trwałą okazją do rozpowszechniania. Pracownicy ECEC wraz z liderami/ dyrektorami szkół są najcenniejszymi zwolennikami, ponieważ to oni muszą być edukowani, edukować innych i przekonywać dyrektorów szkół do udziału w działaniach lub inicjatywach przedszkola!

Ważne jest, aby opracować list z zaproszeniem, który będzie można wykorzystać i zmodyfikować, aby zaprosić odpowiednich interesariuszy na organizowane wydarzenie lub działanie.

Po pierwsze, należy zadać sobie pytanie: "Czego oczekuję od zaproszonych osób?".

Zanim skontaktujemy się z kimś, aby poprosić go o wsparcie projektu lub udział w wydarzeniu, musimy dokładnie przemyśleć, o co prosimy daną osobę. Pracownicy ECEC, dyrektorzy i liderzy ECEC oraz rodzice dzieci w wieku przedszkolnym będą jednymi z pierwszych, którzy zostaną zaangażowani, ale innymi potężnymi ambasadorami mogą również być:

- Organizacje działające w obszarze ECEC;
- Eksperti ICT i mediów, dziennikarze i interesariusze;
- Władze;
- Członkowie organizacji pozarządowych/ instytucji.

W związku z tym, po określeniu grupy docelowej, dla której organizujesz wydarzenie, aktywność, zbiórkę pieniędzy, seminarium online itp., musisz opracować odpowiedni list z

zaproszeniem, który zostanie wysłany pocztą elektroniczną, aby odpowiednio zaprosić uczestników.

Poniżej znajduje się przykład listu z zaproszeniem, który wykorzystaliśmy do poinformowania opinii publicznej o projekcie EMBRACE!

Zachęcamy do skorzystania z szablonu i zmodyfikowania go w celu dopasowania do własnych potrzeb i grupy docelowej.

Szanowny [potencjalny wspierający - lider personelu ECEC],

Zespół EMBRACE chciałby zaprosić Pana/Panią do udziału w bezpłatnym szkoleniu składającym się z czterech modułów, za pomocą którego można zrealizować rozwój wykwalifikowanej kadry która z pewnością zaspokoi potrzeby dzieci z niepełnosprawnością intelektualną. Świadomość tej kwestii ma kluczowe znaczenie, ponieważ wysokiej jakości edukacja wczesnoszkolna (ECEC) jest uznawana za podstawę udanego uczenia się przez całe życie, przynosząc nie tylko konkretne korzyści rozwojowe dla dzieci, ale także w pewnym stopniu kompensując inne czynniki związane z niekorzystną sytuacją (Frawley, 2014).

Europejski projekt EMBRACE Erasmus+ to współpraca 6 różnych organizacji z 5 różnych krajów. Koordynatorem projektu jest Bielskie Stowarzyszenie Artystyczne Teatr Grodzki (Polska), we współpracy z Emphasys Centre (Cypr), Regionalną Dyрекcją ds. Edukacji Podstawowej i Średniej w Attyce (Grecja), Kentro Merimnas Oikogeneias Kai Paidiou (Grecja), Centrum Opieki nad Rodziną i Dzieckiem – KMOP oddział w Skopje (Republika Macedonii Północnej) oraz Europejskim Stowarzyszeniem Dostawców Usług dla Osób Niepełnosprawnych (Belgia).

Jednym z głównych celów projektu jest przyczynienie się do poprawy jakości edukacji wczesnoszkolnej oraz promowanie integracji dzieci z niepełnosprawnością intelektualną.

Więcej informacji nt. projektu pod adresem: <https://project-embrace.eu/>

W razie pytań – jesteśmy do dyspozycji. Chętnie udzielimy wszystkich potrzebnych informacji.

Z niecierpliwością czekamy na spotkanie!

Z wyrazami szacunku,

[nazwa organizacji]

ZAŁĄCZNIKI

- ULOTKI

ULOTKA 1 i ULOTKA 2

EMBRACE ABC
WSPIERANIE INTEGRACJI DZIECI Z NIEPEŁNOSPRAWNOŚCIĄ INTELEKTUALNĄ W EDUKACJI WCZESNOSZKOLNEJ (ECEC)

ULOTKA NR 1

Cele Projektu EMBRACE:

- Rozwijanie inkluzywnych wartości i postaw wśród pracowników edukacji wczesnoszkolnej (ECEC)
- Wyposażenie personelu i liderów ECEC w potrzebne narzędzia, zasoby i umiejętności
- Podnoszenie wśród ogółu społeczeństwa świadomości na temat znaczenia integracji
- Zwiększenie obecności dzieci z niepełnosprawnością intelektualną w życiu lokalnej społeczności.

Grupy docelowe

- Osoby pracujące w placówkach edukacji wczesnoszkolnej tj. nauczyciele, asystenci
- Rodzice dzieci
- Organizacje społeczne

Partnerzy projektu

Projekt realizowany przy wsparciu finansowym Komisji Europejskiej. Dokument odzwierciedla jedynie stanowisko autorów i Komisja Europejska nie ponosi odpowiedzialności za umieszczoną w nim zawartość merytoryczną.

Co-funded by the European Union

EMBRACE ABC
WSPIERANIE INTEGRACJI DZIECI Z NIEPEŁNOSPRAWNOŚCIĄ INTELEKTUALNĄ W EDUKACJI WCZESNOSZKOLNEJ (ECEC)

ULOTKA NR 2

Rezultaty projektu:

- ➔ **PR1 – Raport międzynarodowy**
Opracowanie międzynarodowego raportu zawierającego analizę możliwości kształcenia i doskonalenia zawodowego w edukacji wczesnoszkolnej w zakresie zagadnień dotyczących jakości edukacji włączającej dzieci z niepełnosprawnością intelektualną, braków kształcenia, edukacyjnych potrzeb oraz rekomendowanych zmian prawnych.
- ➔ **PR2 – Kurs E-Learningowy**
Zaprojektowanie, wrdzenie i pilotaż kursu e-learningowego dla pracowników wczesnej edukacji i opieki nad dzieckiem, z naciskiem na wzmocnienie ich postaw, wiedzy, wartości i umiejętności, które mają kluczowe znaczenie dla zapewnienia, aby placówki wczesnej edukacji i opieki nad dzieckiem były przyjazne i włączające dzieci z niepełnosprawnością intelektualną.
- ➔ **PR3 – Podręcznik**
Zaprojektowanie, opracowanie i pilotaż podręcznika dla pracowników edukacji wczesnoszkolnej na temat wspierania środowisk integracyjnych dla dzieci z niepełnosprawnością intelektualną poprzez angażowanie i współpracę z nauczycielami, rówieśnikami, rodzicami i innymi członkami lokalnej społeczności.
- ➔ **PR4 – Zestaw Narzędzi**
Zaprojektowanie, opracowanie i pilotaż zestawu narzędzi dla placówek edukacji wczesnoszkolnej wraz z przydatnymi i skutecznymi zasobami, służącymi podnoszeniu świadomości na temat znaczenia włączenia dzieci z niepełnosprawnością intelektualną w edukację wczesnoszkolną.

Projekt realizowany przy wsparciu finansowym Komisji Europejskiej. Dokument odzwierciedla jedynie stanowisko autorów i Komisja Europejska nie ponosi odpowiedzialności za umieszczoną w nim zawartość merytoryczną.

Co-funded by the European Union

ROZDZIAŁ 2: DZIECI Z NIEPEŁNOSPRAWNOŚCIĄ INTELEKTUALNĄ I DZIECI ZDROWE

Materiały promocyjne skierowane są do dwóch różnych grup odbiorców: dorosłych i dzieci. W tym rozdziale przygotowano różne materiały edukacyjne, takie jak plakaty, broszury i filmy, aby ułatwić dyskusje i działania edukacyjne dla dzieci z niepełnosprawnością intelektualną i bez niej.

Materiały te dotyczą kilku istotnych tematów: dzielenia się, integracji, różnorodności i świadomości niepełnosprawności. Dzięki tym zasobom dorośli, w tym wychowawcy ECEC i rodzice, będą mogli budować opiekuńcze i integracyjne środowisko klasowe lub domowe poprzez promowanie empatii, zachęcanie do pozytywnych zachowań i zrozumienia wśród dzieci.

Poniżej znajdują się plakaty i tematy, które zostały opracowane wraz z załączonymi linkami do zasobów, aby umożliwić odbiorcom bezpośrednio pobranie materiałów.

- **PLAKATY**

[PLAKAT 1. "Dzielenie się to troska" - promowanie dzielenia się i dokonywania zmian](#)



Opis:

Często w przypadku małych dzieci osiągnięcie uporządkowanego i ustrukturyzowanego sposobu mówienia lub wykonywania w kolejności codziennych czynności może być skomplikowane. Co więcej, nie wszystkie dzieci chętnie dzielą się swoimi przedmiotami / zabawkami z innymi, ryzykując wykluczenie niektórych z nich z klasy. Ten plakat z zegarem ma na celu przedstawienie dzieciom koncepcji zmiany i dzielenia się, a także tego, jak czekać i

szanować zmiany innych w klasie. Jest to okazja dla nauczycieli do podkreślenia, że każdy ma swoje miejsce w klasie i zasługuje na szacunek, a także do omówienia emocji, które mogą być z tym związane oraz do wspierania zrozumienia i empatii wśród uczniów.

Jak korzystać z tego plakatu?

Ten plakat zawiera kilka elementów, które umożliwiają nauczycielowi przeprowadzenie zajęć w klasie, co można zobaczyć na stronach 2-3 plakatu. Strzałkę należy wyciąć i dodać do zegara. Na plakacie znajduje się również kilka przykładów czynności, w których może być konieczna kolejność (zabawa, mycie rąk, jedzenie, rozmowa). Te kwadratowe karty można wyciąć i wykorzystać do omówienia emocji dzieci i czynności, w których może być konieczna zmiana. Nauczyciele mogą przyklejać obrazki lub symbole reprezentujące każde z dzieci w klasie przez całą dobę. Każde dziecko w klasie może zakreślić strzałką wokół zegara. Następnie nadejdzie ich kolej, aby opowiedzieć o emocjach lub obrazku, na którym wylądowała strzałka. W ten sposób dzieci uczą się, że należy robić wszystko po kolei, słuchać siebie nawzajem oraz cierpliwie i z szacunkiem czekać.

Tematy obejmują:

- Czym jest dzielenie się i dlaczego jest ważne?
- Nauka dzielenia się w grach i zabawach
- Rozumienie uczuć innych podczas dzielenia się

Plakat 2: [Jak uczynić swoją grupę przedszkolną bardziej inkluzywną?](#)



Opis:

Celem tego plakatu jest pokazanie różnorodności i współpracy jako pozytywnych elementów w klasie. Puzzle to świetny sposób na pokazanie, jak rzeczy do siebie pasują i że każdy pojedynczy element jest niezbędny do stworzenia całości. Różne zdjęcia przedstawiają dzieci różnego pochodzenia, z niepełnosprawnościami i bez, bawiące się i spędzające razem czas.

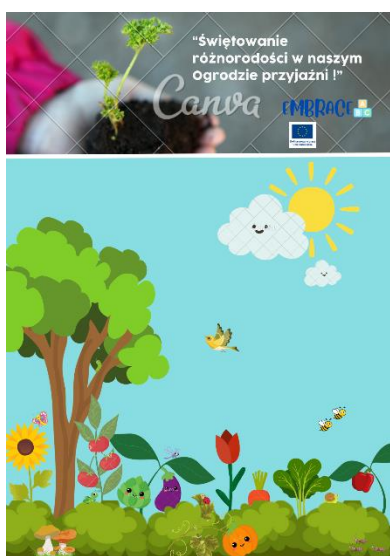
Jak korzystać z tego plakatu?

Plakat ten można wykorzystać do udekorowania klasy i pokazania pozytywnych przykładów dzieci cieszących się wspólnym czasem pomimo różnic w umiejętnościach i pochodzeniu. Można go wykorzystać do rozpoczęcia działań mających na celu omówienie i podkreślenie różnych mocnych stron, które każde dziecko ma i wnosi do klasy. Ćwiczenie może opierać się na obrazku na górze plakatu: nauczyciel może poprosić każde dziecko o zastanowienie się nad własną "supermocą". Następnie każdy jest proszony o narysowanie siebie jako superbohatera, zainspirowanego wybraną przez siebie supermocą. Na koniec wszystkie dzieci mają szansę zaprezentować swojego superbohatera klasie, inni mogą zadawać pytania, jeśli chcą. Nauczyciel może wtedy podkreślić, że wszyscy mamy supermoce, nawet jeśli niektóre mogą wydawać się bardziej ukryte niż inne.

Tematy obejmują:

- Promowanie różnorodności i integracji poprzez materiały dydaktyczne i zajęcia w klasie
- Zachęcanie do pozytywnego zachowania i komunikacji
- Zaspokajanie potrzeb wszystkich uczniów

Plakat 3: Gry i aktywności promujące integrację i zrozumienie niepełnosprawności



Opis:

Celem tego plakatu jest zainicjowanie działań promujących integrację i zrozumienie różnorodności w klasie. Ogród to bardzo zróżnicowany, żywy i dynamiczny ekosystem, w którym każde stworzenie pełni określoną rolę. Podobnie w klasie każde dziecko wnosi swoją unikalną wartość. Pokaże to dzieciom, że wszystkie są ważne, a ich różnice są wzbogacające.

Jak korzystać z tego plakatu?

Wsparcie Komisji Europejskiej przy tworzeniu niniejszej publikacji nie stanowi poparcia dla treści, które odzwierciedlają jedynie poglądy autorów, a Komisja nie może być pociągana do odpowiedzialności za jakiegokolwiek wykorzystanie zawartych w niej informacji. Project N°:2021-1-BG01-KA220-YOU-000028603



Oto kilka przykładów działań, które można wykonać, wykorzystując plakat jako punkt wyjścia:

- Patrząc na warzywa, owoce i owady na plakacie, nauczyciel może wyjaśnić, że każdy z nich jest inny, ale niezbędny do rozwoju ogrodu. Każdy element przyczynia się do ładnego, kolorowego i zdrowego środowiska.

- Nauczyciel może zadawać klasie pytania dotyczące różnych postaci - roślin i zwierząt na plakacie; jakie są ich kolory? Gdzie żyją? Które z nich mogą stać się pożywieniem? Następnie nauczyciel może wyjaśnić dzieciom, dlaczego każda z nich jest ważna dla ogrodu.

- Nauczyciel zaczyna od poproszenia dzieci, aby wskazały swoją ulubioną postać na plakacie i dlaczego jest ona ich ulubioną. Następnie odpowiedzi te są wykorzystywane do stworzenia nowej wersji klasowego ogrodu. Każde dziecko rysuje siebie jako wybraną postać. Wszyscy robią to razem na dużym plakacie, który można powiesić w klasie jako przypomnienie o ich jedności i sile w różnorodności.

Tematy obejmują:

- Ćwiczenia sensoryczne promujące zrozumienie niepełnosprawności
- Gry promujące pracę zespołową i empatię
- Zajęcia artystyczne promujące integrację i różnorodność

BROSZURY

Broszura 1: [EMBRACE RÓŻNICE: Dowiedz się więcej o niepełnosprawności intelektualnej.](#)

Tytuł: EMBRACE RÓŻNICE: Poznaj niepełnosprawność intelektualną



Opis:

Ponieważ dzieci w tym wieku nie potrafią czytać, broszura może być wykorzystana przez wychowawcę, rodzica lub osobę dorosłą do omówienia i przedstawienia dzieciom różnych rodzajów niepełnosprawności. Broszura wyjaśnia różnice w niepełnosprawności fizycznej i sensorycznej oraz zawiera porady, jak o nich rozmawiać i dlaczego ważne jest, aby uczyć dzieci o różnicach i niepełnosprawności. Broszura podaje tytuły kilku książek, które dorośli mogą

czytać dzieciom oraz wskazówki dotyczące wspierania i włączania dzieci niepełnosprawnych. Wreszcie, zawiera dodatkowe zasoby, aby dowiedzieć się więcej o zaburzeniach ze spektrum autyzmu i zespole Downa.

Jak korzystać z tej broszury?

Niniejsza broszura jest pierwszym krokiem do rozpoczęcia tematu i dyskusji. Nauczyciele, rodzice, opiekunowie i inni dorośli mogą z niej korzystać, czytając jej fragmenty dzieciom i uzyskując dostęp do dodatkowych zasobów, aby uzyskać pomysły na to, jak rozmawiać o niepełnosprawności z małymi dziećmi. Broszura jest napisana językiem przyjaznym dla dzieci i wskazuje dodatkowe zasoby.

Tematy obejmują:

- Książki i ćwiczenia wprowadzające małe dzieci w tematykę niepełnosprawności oraz wspierające empatię i zrozumienie
- Wskazówki dla rodziców i opiekunów, jak wspierać dzieci niepełnosprawne w klasie i w domu
- Zrozumienie i akceptacja różnic: Nauczanie dzieci o różnorodności i integracji poprzez świadomość niepełnosprawności.

Broszura 2. Celebrowanie różnic i akceptowanie różnorodności

Tytuł: Celebrowanie różnorodności: EMBRACE nasze piękne różnice



Opis:

Rodzice, nauczyciele, opiekunowie i dorośli mogą korzystać z tej broszury ze swoimi dziećmi i uczniami, aby dowiedzieć się o różnicach i o tym, jak je zaakceptować. Wskazuje ona szereg filmów i książek, które dorośli mogą czytać lub oglądać z dziećmi, ćwiczenia dotyczące integracji i uczenia się o różnicach oraz wskazówki dla rodziców i opiekunów dotyczące chwili rozpoczynania rozmów i tego, na czym należy się skupić.

Jak korzystać z tej broszury?

Nauczyciele ECEC, rodzice i opiekunowie mogą skorzystać z broszury, aby uzyskać dostęp do zajęć, książek i filmów, które można pokazać dzieciom i wdrożyć z dziećmi w celu promowania znaczenia integracji i celebrowania różnorodności, bez względu na jej rodzaj.

Tematy zawierają:

- Kultuwanie empatii i życzliwości u dzieci poprzez wielokulturową literaturę i media
- Zabawne i angażujące zajęcia dla dzieci, które pozwolą im poznać różne kultury, tradycje i perspektywy.
- Wskazówki dla rodziców i opiekunów, jak rozmawiać z dziećmi o rasie, pochodzeniu etnicznym i różnorodności w sposób odpowiedni do wieku.

Broszura 3: Uczynić nasz świat dostępnym: Tworzenie integracyjnego miejsca dla każdego

Tytuł: Uczynić nasz świat dostępnym: Tworzenie integracyjnego miejsca dla każdego



Opis:

Niniejsza broszura stanowi wprowadzenie do tego, w jaki sposób możemy uczynić przestrzeń przyjazną dla osób o różnych potrzebach. Dzięki niej możemy dowiedzieć się, jak ważna jest dostępność. Broszura pomoże nam stworzyć świat sprzyjający włączeniu społecznemu! Napotykamy wiele różnych barier i ważne jest, aby pomóc dzieciom je przelamywać i tworzyć klasę integracyjną dla wszystkich!

Jak korzystać z tej broszury?

Broszura może być wykorzystana do zaprezentowania różnych barier, które dzieci mogą napotkać w swoim życiu. Może to być wprowadzenie, a następnie dorośli (specjaliści ECEC lub rodzice / opiekunowie) mogą wdrożyć działanie, takie jak odgrywanie ról lub teatr, aby omówić barierę, która jest obecna w ich codziennym życiu i wymyślić rozwiązania oraz sposoby jej przełamania lub pokonania.

Tematy zawierają:

- Odkrywanie różnych rodzajów potrzeb w zakresie dostępności i sposobów, w jakie możemy uczynić przestrzeń bardziej integracyjnymi dla wszystkich.
- Zabawne i interaktywne sposoby uczenia dzieci o dostępnym projektowaniu i inżynierii
- Inspirujące historie osób niepełnosprawnych, które pokonały bariery i wywarły pozytywny wpływ na świat.

Materiały dodatkowe - Filmy edukacyjne

Video 1. – [Świętowanie różnorodności w naszym ogrodzie przyjaźni](#)



Opis:

Ten film jest oparty na plakacie numer trzy z rozdziału pierwszego zatytułowanym "Ogród przyjaźni". Rysuje on paralelę między ogrodem, który jest bogatym i różnorodnym środowiskiem, a klasą która również jest jednym z nich. Film wyjaśnia dzieciom specyficzne cechy różnych warzyw, owoców i zwierząt. Każdy przykład jest następnie odnoszony do dzieci i ich otoczenia ECEC. Ma to na celu zwrócenie uwagi na fakt, że każdy w grupie ma różne umiejętności i może wnieść do niej znaczący wkład. Dąży również do pokazania, jak ważne jest pomaganie sobie nawzajem i współpraca w celu rozwoju wszystkich dzieci.

Jak korzystać z tego filmu?

Nauczyciele mogą wykorzystać film do wprowadzenia w klasie wartości empatii i rozumienia innego dziecka. Są to abstrakcyjne pojęcia, które trudno ująć, dlatego powiązanie ich z praktycznymi przypadkami pomoże dzieciom lepiej zwizualizować ich znaczenie. Film może być pokazany w całości lub w częściach, ponieważ jest dość długi i znaczeniowo "gęsty".

Pozwoli to dzieciom lepiej przyswoić informacje, jeśli zostaną one podzielone na etapy ustalone przez nauczyciela. Po obejrzeniu każdej części filmu nauczyciel może zapytać dzieci, jakie są ich główne wnioski i czy nie zrozumiwały niektórych rzeczy. Dzieci mogą wyrazić, które postacie są ich ulubionymi w filmie i dlaczego właśnie one.

Analizowane tematy: Celebrowanie różnic i akceptowanie różnorodności

- Kultywowanie empatii i życzliwości u dzieci poprzez wielokulturową literaturę i media
- Zabawne i angażujące zajęcia dla dzieci, które pozwolą im poznać różne kultury, tradycje i perspektywy.
- Wskazówki dla rodziców i opiekunów, jak rozmawiać z dziećmi o rasie, pochodzeniu etnicznym i różnorodności w sposób odpowiedni do wieku.

Wideo 2. [Włączanie przyjaciół z niepełnosprawnością intelektualną do przedszkola](#)



Opis:

Jest to film w języku greckim z napisami we wszystkich językach, pokazujący dzieciom, w jaki sposób mogą być bardziej włączające i życzliwe wobec innych dzieci ze specjalnymi potrzebami w przedszkolu. W prosty sposób podsumowuje, czym jest niepełnosprawność intelektualna, czym jest integracja i w jaki sposób dzieci mogą zapewnić, że wszyscy są mile widziani i doceniani w przedszkolu.

Jak korzystać z tego filmu?

Film powstał w Grecji ale jest z polskimi napisami i dubbingiem. Specjaliści lub rodzice/opiekunowie mogą pokazać film dzieciom i pomóc wyjaśnić im, o czym mówi. W pewnym momencie wspomina się o zaangażowaniu osoby dorosłej w celu wsparcia dzieci w dostosowaniu zajęć lub gier, aby były bardziej integracyjne. Dorośli mogą wybrać typową aktywność lub grę i zmienić lub dostosować instrukcje/zasady, aby uwzględnić dzieci z niepełnosprawnością intelektualną.

Analizowane tematy:

- Czym jest niepełnosprawność intelektualna?
- Czym jest integracja?
- Wskazówki dla dzieci, jak być bardziej włączającym i przyjaznym wobec innych.

ROZDZIAŁ 3: RODZICE DZIECI W WIEKU PRZEDSZKOLNYM

Materiały promocyjne są skierowane do dwóch różnych grup odbiorców: dorosłych i dzieci. W tym rozdziale przygotowano różne materiały edukacyjne: takie jak plakaty, broszury i filmy wideo, aby wspierać dorosłych, w tym wychowawców ECEC, nauczycieli uczniów o specjalnych potrzebach edukacyjnych i rodziców w podnoszeniu ich wiedzy, umiejętności i rozwoju postaw, aby byli w stanie zaspokoić potrzeby dzieci z niepełnosprawnością intelektualną i bez niej.

W szczególności, dzięki tym rzeczom dorośli odbiorcy będą mogli poszerzyć swoją wiedzę i pomóc w integracji i włączaniu dzieci z niepełnosprawnością intelektualną w społeczność przedszkola.

Materiały te dotyczą kilku istotnych tematów: takich jak dostosowanie zajęć do dzieci z niepełnosprawnością intelektualną, budowanie środowiska integracyjnego, uwzględnianie dostępności i uwarunkowań sensorycznych, rola oraz rozwój wsparcia rówieśniczego i mentoringu w promowaniu integracji, technologie wspomagające, które pomagają osobom niepełnosprawnym oraz wiele innych. Dzięki tym zasobom dorośli, w tym osoby niepełnosprawne, będą mogli kultywować przyjazne i integracyjne środowisko w klasie i/lub w domu, poprzez promowanie empatii, zachęcanie do pozytywnych zachowań i zrozumienia wśród dzieci.

Poniżej można znaleźć plakaty i tematy, które zostały opracowane wraz z załączonymi linkami do zasobów, aby odbiorcy mogli bezpośrednio pobrać materiały.

szkoleniowych zebraniach rady pedagogicznej. Samodzielna praca plastyczna tworząca układankę "głowa dziecka" z podpisaniem poszczególnych puzzli, nadaniem kolorów (kolory mają swoją symbolikę i moc) to kolejna propozycja zastosowania plakatu. Może być to także próba uchwycenia fenomenu konkretnego dziecka, ujęcia czynników psychologicznych odpowiedzialnych za jego zachowanie i ich wzajemnych powiązań.

Tematy obejmują:

- Zrozumienie różnych rodzajów niepełnosprawności intelektualnej i tego, jak mogą one wpływać na zdolność dziecka do uczestnictwa w zajęciach.
- Dostosowywanie sportu, gier i innych zajęć rekreacyjnych, aby były dostępne i przyjemne dla dzieci z niepełnosprawnością intelektualną
- Wskazówki dla rodziców, opiekunów i wychowawców dotyczące tworzenia integracyjnych środowisk, które realizują potrzeby dzieci z niepełnosprawnością intelektualną.

Plakat 2. Wskazówki dotyczące tworzenia środowiska sprzyjającego włączeniu społecznemu, w tym dostępności i uwzględniania aspektów sensorycznych



Opis:

Hasła: Stwórz środowisko sprzyjające integracji. Powitaj u siebie wszystkie dzieci. Dostosuj działania do potrzeb każdego dziecka. Pracuj nad wsparciem rówieśniczym i mentoringiem.

Głowa dziecka na tle dwóch warstw zazębiających się puzzli. Interakcje, zasoby edukacyjne, metody nauczania są przedstawione jako układanka. Środki te muszą być ze sobą powiązane, muszą tworzyć spójną całość, muszą się wzajemnie uzupełniać. Są wielowarstwowe, tak jak pokazana układanka. Na górze znajdują się cztery hasła, wytyczne lub kierunki działań. Warto je realizować, bo przynosi to efekty. Integracja tworzy całość z różnych odosobnionych

elementów, ale w tym kontekście jest również odnową wzmacniającą wszystkie dzieci (integracja w łacinie oznacza odnowę). W przypadku edukacji chodzi o stworzenie grupy z pojedynczych dzieci. Grupa stworzona w integracyjnej atmosferze sama będzie integracyjna. Powitanie wszystkich dzieci to tyle, co wzięcie każdego dziecka pod swoje skrzydła, a co za tym idzie, wzięcie odpowiedzialności i edukowanie wszystkich dzieci. Dostosuj działania do potrzeb każdego dziecka, jest to kolejne sformułowanie zasady indywidualizacji nauczania i edukacji. Pracuj nad wsparciem rówieśniczym i mentoringiem. W zintegrowanej grupie dzieci w naturalny sposób będą przekazywać sobie informacje, wspierać się i dzielić doświadczeniami. Pomaganie, dzielenie się doświadczeniami, a przede wszystkim życzliwy kontakt i wsparcie ze strony kolegi wzmacnia zarówno tego, który pomoc otrzymuje, jak i tego, który pomoc daje. Buduje więź, plakat pokazuje co robić, co tworzyć i budować, aby układanka "w głowie" dziecka harmonijnie się układała. Sugestie dotyczą pracy z dziećmi sprawnymi, niepełnosprawnymi i grupami mieszanymi. Jest to przykład uniwersalnego projektowania.

Jak korzystać z plakatu?

Plakat skierowany jest do osób dorosłych, w szczególności nauczycieli, rodziców osób z otoczenia dziecka lub przedszkola. Może być eksponowany w placówkach oświatowych, na festynach, marszach itp. Odpowiednim miejscem są również szkolenia rad pedagogicznych i spotkania z rodzicami. Plakat można wspólnie omówić i przedyskutować działania edukacyjne stosowane w przedszkolu. Można go również wykorzystać podczas warsztatów szkoleniowych jako początek i inspirację do działań artystycznych. Stworzyć sześciany, podpisać ściany sugestiami działań lub działaniami edukacyjnymi przedstawionymi na plakacie, zawrzeć efekt działań edukacyjnych w napisie i stworzyć z niego wielowarstwową formę przestrzenną na przykład piramidę.

Tematy obejmują:

- Uniwersalne podejście do nauki: Dostosowanie metod i materiałów dydaktycznych do potrzeb wszystkich uczniów, w tym osób niepełnosprawnych.
- Strategie tworzenia sal lekcyjnych i przestrzeni do nauki bardziej dostępnych i dostosowanych do potrzeb uczniów z niepełnosprawnością sensoryczną
- Wskazówki dotyczące tworzenia przyjaznego i integracyjnego środowiska dla uczniów niepełnosprawnych, w tym niepełnosprawnych fizycznie, sensorycznie i intelektualnie.

Plakat 3. Rola wsparcia rówieśniczego i mentoringu w promowaniu włączenia społecznego



Opis:

Plakat przedstawia grupę dzieci (w tym osobę bez niepełnosprawności i osobę z niepełnosprawnością) oraz osobę dorosłą. Razem budują konstrukcję z klocków, być może miasto. Plakat pokazuje, że możliwa jest społeczność ludzi o różnych potrzebach, również o różnych potrzebach edukacyjnych. Wspólny cel integruje ludzi, wyzwala wspólne działania. Potrzebne są do tego nowe formy edukacji, ale też wykorzystanie starych; klocki to stary wynalazek. Ustalenie gry, celu działania w integracyjnej atmosferze zwiększa aktywność wszystkich uczestników, ułatwia komunikację w określaniu celu i potrzebnych materiałów. Przyczynia się do sprawnej i zgodnej realizacji pomysłu. Ludzie, którzy są otwarci na różnorodność i pracowali w zintegrowanej grupie, są lepiej przygotowani do budowania społeczeństwa przesiąkniętego integracyjnymi relacjami. Plakat pokazuje jeden ze sposobów budowania integracji różnych grup ludzi. Jest to wspólne, celowo zorganizowane działanie.

- Tworzenie programów wsparcia rówieśniczego dla dzieci niepełnosprawnych w celu wspierania więzi społecznych i budowania poczucia własnej wartości.
- Korzyści płynące z mentoringu dla niepełnosprawnych studentów, w tym wsparcie akademickie, społeczne i emocjonalne.
- Strategie promowania integracyjnego przywództwa i możliwości mentoringu dla uczniów niepełnosprawnych w ramach zajęć pozalekcyjnych i organizacji społecznych.

Sposób wykorzystania plakatu:

Ekspozycja plakatu w przedszkolu, jego otoczeniu, na zebraniach rodziców i na szkoleniach rad pedagogicznych, na przemarszach. Rozmowa z samym sobą i dyskusja z innymi ujawnia własne postawy wobec proponowanych działań, prowadzi to do wzrostu wiedzy i autorefleksji. Możliwe jest stworzenie pracy grupowej na podstawie plakatu, zadaniem grupy będzie przedstawienie propozycji działania i określenie jego celu, a także środków potrzebnych do realizacji celu.

- **BROSZURY**

Broszura 1. Technologie wspomagające, które pomagają osobom niepełnosprawnym.



Opis:

Broszura skierowana jest do osób dorosłych, w szczególności pracowników ECEC, dyrektorów placówek edukacyjnych i rodziców dzieci niepełnosprawnych oraz dzieci o typowym rozwoju, w celu podniesienia świadomości na temat znaczenia technologii wspomagających w dzisiejszym świecie. Zawiera krótkie wprowadzenie na temat znaczenia korzystania z technologii wspomagających w celu wspierania osób niepełnosprawnych, w tym systemów zamiany tekstu na mowę wykorzystujących optyczne rozpoznawanie znaków (OCR), wyświetlaczy brajlowskich i oprogramowania do odczytu ekranu.

Jak korzystać z tej broszury?

Broszura może być wykorzystywana podczas szkoleń i warsztatów mających na celu dalsze wspieranie rozwoju zawodowego personelu ECEC. Ponadto podczas spotkań z rodzicami może być wykorzystywana jako cenne źródło informacji na temat technologii wspomagających i motywować ich do dalszego zgłębiania tego tematu.

Tematy obejmują:

- Przegląd różnych rodzajów technologii wspomagających, w tym technologii dla osób niepełnosprawnych fizycznie, sensorycznie i poznawczo.
- Praktyczne przykłady tego, jak technologie wspomagające mogą poprawić dostępność i wspierać niezależność osób niepełnosprawnych.
- Strategie wyboru i wdrażania technologii wspomagających w kontekście edukacji, zatrudnienia i codziennego życia.

Broszura 2: [Jak promować empatię wobec dzieci i szacunek wobec osób niepełnosprawnych](#)



Opis:

Broszura zawiera przegląd pielęgnowania empatii wobec dzieci niepełnosprawnych poprzez zrozumienie ich potrzeb i trudności oraz sposobów ich przewyżczenia. Zawiera krótkie wprowadzenie na temat empatii i sposobu opracowania strategii promowania empatii i wspierania integracyjnego środowiska edukacyjnego, w którym każde dziecko może się rozwijać.

Jak korzystać z tej broszury?

Broszura jest skierowana przede wszystkim do personelu placówek wczesnej edukacji i opieki oraz rodziców dzieci pełnosprawnych i wspiera ich w uczeniu dzieci pełnosprawnych rozumienia i pomagania niepełnosprawnym rówieśnikom w codziennym życiu, zwłaszcza w klasie. Broszura może być wykorzystywana podczas profesjonalnych szkoleń dla personelu ECEC oraz regularnych spotkań, warsztatów i działań upowszechniających z rodzicami dzieci.

Tematy obejmują:

- Wskazówki dotyczące promowania empatii i szacunku wobec osób niepełnosprawnych poprzez zajęcia i dyskusje w klasie.
- Strategie przeciwdziałania nękaniam i dyskryminacji osób niepełnosprawnych w szkołach i społecznościach lokalnych.

- Rola świadomości niepełnosprawności i edukacji w promowaniu empatii, szacunku i integracji osób niepełnosprawnych.

Broszura 3: Propagowanie integracyjnych polityk i praktyk w szkołach i innych środowiskach społecznych



Opis:

Aby osiągnąć system edukacji włączającej, decydenci i interesariusze muszą upewnić się, że mamy dobrze rozwinięte szkoły oparte na "pedagogice zorientowanej na dziecko", która jest w stanie z powodzeniem kształcić wszystkie dzieci, w tym te z poważnymi wadami i niepełnosprawnościami. Broszura zawiera przegląd europejskiej polityki w zakresie edukacji włączającej oraz ram jakości wczesnego rozwoju i opieki nad dzieckiem.

Jak korzystać z tej broszury?

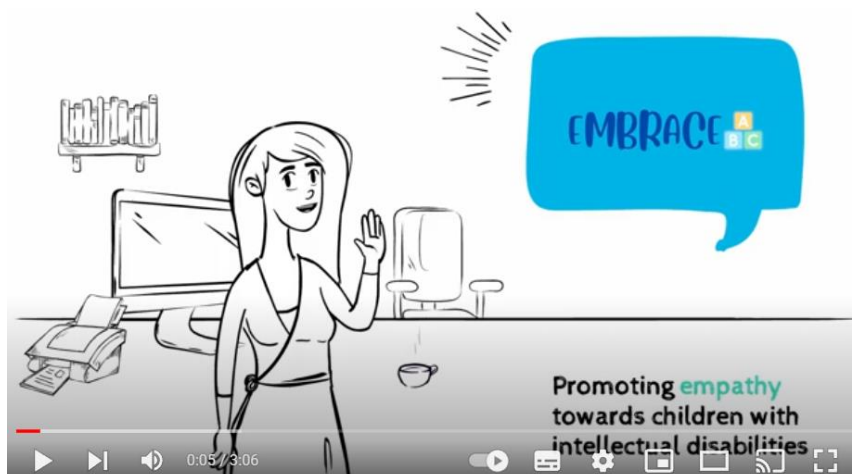
Broszura jest skierowana przede wszystkim do decydentów, dyrektorów instytucji edukacyjnych i personelu ECEC. Może być wykorzystywana jako zasób podczas szkoleń lub warsztatów i działań upowszechniających z grupą docelową w celu wzmocnienia ich wiedzy i umiejętności.

Tematy obejmują:

- Działanie na rzecz praw osób niepełnosprawnych i dostosowań w szkołach i innych środowiskach społecznych.
- Strategie budowania koalicji i współpracy z interesariuszami w celu promowania polityki i praktyk sprzyjających włączeniu społecznemu.
- Znaczenie rzecznictwa opartego na danych i rozwoju polityki w celu wspierania osób niepełnosprawnych i ich rodzin.

Materiały dodatkowe - Filmy edukacyjne:

Video 1. [Promowanie empatii wobec dzieci z niepełnosprawnością intelektualną](#)



Opis:

Filmy dostarczają informacji, jak opracować strategię promowania empatii wobec dzieci niepełnosprawnych i wzmacniania pozycji personelu ECEC. Przedstawia strategię budowania klasy integracyjnej, a także podkreśla potrzebę ciągłego wsparcia i edukacji personelu ECEC i rodziców.

Jak korzystać z tego filmu?

Film może być wykorzystany jako źródło informacji na temat empatii i tego, w jaki sposób personel ECEC może wspierać proces tworzenia środowiska integracyjnego, w którym każde dziecko może się rozwijać.

Analizowane tematy:

- Wskazówki dotyczące promowania empatii i szacunku wobec osób niepełnosprawnych poprzez zajęcia i dyskusje w klasie
- Strategie radzenia sobie z zastraszaniem i dyskryminacją osób niepełnosprawnych w szkołach i społecznościach
- Rola świadomości niepełnosprawności i edukacji w promowaniu empatii, szacunku i integracji osób niepełnosprawnych.

Video 2. [Idea edukacji włączającej](#)



Opis:

Film jest powiązany z broszurą 3. Czyniąc nasz świat dostępnym: Znaczenie dostępności w tworzeniu środowiska sprzyjającego włączeniu społecznemu oraz z plakatami: Plakat 1, Strategie dostosowywania zajęć w celu włączenia dzieci z niepełnosprawnością intelektualną, Plakat 2, Wskazówki dotyczące tworzenia środowiska włączającego, w tym dostępności i względów sensorycznych. Film skierowany jest przede wszystkim do nauczycieli. Wskazuje metody i środki działania, zwraca uwagę na szczególnie skonstruowany świat wewnętrzny dzieci z niepełnosprawnością, potrzebę zagłębienia się w niego w celu zrozumienia dziecka. Zachęca do działania na rzecz dobra dzieci, codziennego działania i czynów.

Jak korzystać z tego filmu?

Film może być pokazywany na spotkaniach rady szkoleniowej, spotkaniach z rodzicami, a także spotkaniach z decydentami. Dyskusja wywołana przez film, jeśli zostanie dobrze poprowadzona, pozwala na omówienie postaw dorosłych wobec dzieci i edukacji włączającej.

Analizowane tematy:

- Metody i działania, które nauczyciele powinni podejmować w celu włączenia dzieci z niepełnosprawnością intelektualną
- Działania i ćwiczenia

PODSUMOWANIE ZESTAWU NARZĘDZI

ZESTAW NARZĘDZI DO PODNOSZENIA ŚWIADOMOŚCI to ważna inicjatywa mająca na celu przekształcenie wczesnej edukacji poprzez promowanie integracji dzieci z niepełnosprawnością intelektualną. Odnosząc się do błędnych przekonań i uprzedzeń, projekt Embrace ma na celu stworzenie bardziej empatycznej i integracyjnej kultury społeczności. Zestaw oferuje cenne zasoby zarówno dla małych dzieci, jak i dorosłych, wspierając pozytywne postawy i zachowania. Ostatecznie jego szerokie rozpowszechnienie sprawi, że dotrze on do szerokiego grona odbiorców, umożliwiając jego oddziaływanie wykraczające daleko poza początkowy zakres. Dzięki temu, że ten zestaw narzędzi jest swobodnie dostępny w wielu językach, projekt nie tylko służy tylko krajom partnerskim, ale także przyczynia się do szerszych europejskich wysiłków na rzecz tworzenia integracyjnych i wspierających środowisk, w których każde dziecko może się rozwijać i osiągnąć swój pełny potencjał

Oprócz rozpowszechniania za pośrednictwem różnych kanałów, projekt ten jest ucieleśnieniem wspólnych wysiłków w wielu krajach europejskich. Łączy on wiedzę i spostrzeżenia pedagogów, specjalistów ds. rozwoju dzieci, rodziców i obrońców dzieci z niepełnosprawnością intelektualną. Ponadto, aby zapewnić, że zestaw narzędzi jest dostępny dla szerszego grona odbiorców, jest on dostępny nie tylko w języku angielskim, ale także w języku macedońskim, polskim i greckim. To wielojęzyczne podejście jest świadectwem zaangażowania projektu w integrację na wszystkich frontach, zapewniając, że nauczyciele, rodzice i społeczności z różnych środowisk językowych mogą korzystać z jego cennych zasobów.

W miarę jak posuwamy się naprzód, nadrzędny cel projektu pozostaje jasny: przełamać bariery i stworzyć krajobraz edukacyjny, w którym dzieci z niepełnosprawnością intelektualną są w pełni akceptowane i mają możliwość rozwoju. Poprzez wyposażenie żłobków, przedszkoli, rodziców i społeczności w narzędzia i wiedzę, które pozwolą im promować integrację, projekt ten jest znaczącym krokiem w kierunku bardziej integracyjnego i współczującego społeczeństwa, w którym potencjał każdego dziecka jest pielęgnowany i doceniany.

Wszystkie [materiały edukacyjne](#) można znaleźć na stronie projektu [EMBRACE](#)

